

平成23年度
大阪府立香里丘高等学校
学校教育自己診断
報告書

平成24年1月

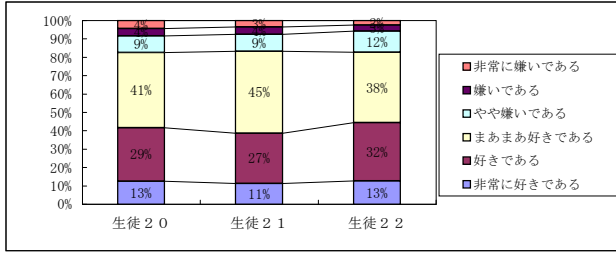
大阪府立香里丘高等学校

平成23年度 大阪府立香里丘高等学校教育自己診断(H23年12月実施生徒)

学校生活全般について

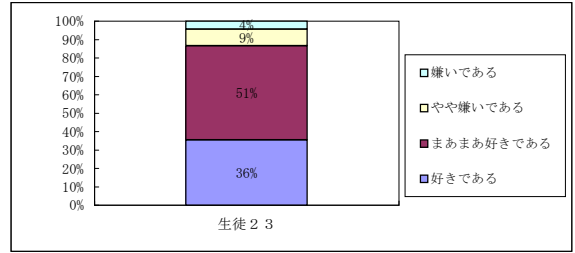
1 香里丘高等学校をどのように思っているか

	非常に好きである	好きである	まあまあ好きである	やや嫌いだ ある	嫌いだ ある	非常に嫌いだ ある
生徒20	13%	29%	41%	9%	4%	4%
生徒21	11%	27%	45%	9%	4%	3%
生徒22	13%	32%	38%	12%	3%	2%



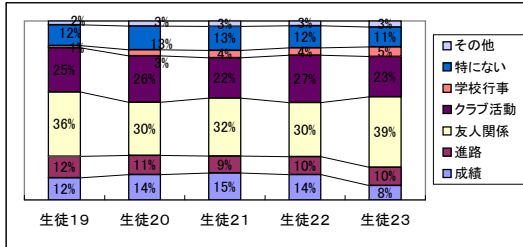
集計結果: 学校に対して好感を持っている生徒は約9割である。

	好きである	まあまあ好きである	やや嫌いだ ある	嫌いだ ある
生徒23	36%	51%	9%	4%



2 学校生活でどの点を最も重視しているか

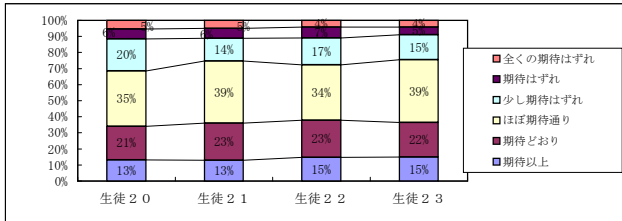
	成績	進路	友人関係	クラブ活動	学校行事	特にない	その他
生徒19	12%	12%	36%	25%	1%	12%	2%
生徒20	14%	11%	30%	26%	3%	13%	3%
生徒21	15%	9%	32%	22%	4%	13%	3%
生徒22	14%	10%	30%	27%	4%	12%	3%
生徒23	8%	10%	39%	23%	5%	11%	3%



集計結果: 「友人関係」「クラブ活動」は変わらないが「成績」の順が下がっている。

3 学校生活で重視していた点の満足度

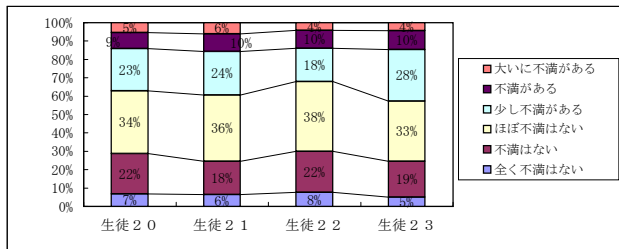
	期待以上	期待どおり	ほぼ期待通り	少し期待はずれ	期待はずれ	全くの期待はずれ
生徒20	13%	21%	35%	20%	6%	5%
生徒21	13%	23%	39%	14%	6%	5%
生徒22	15%	23%	34%	17%	7%	4%
生徒23	15%	22%	39%	15%	5%	4%



集計結果: 約8割の生徒が「期待通り」と回答している。

4 学校生活に不満があるか。

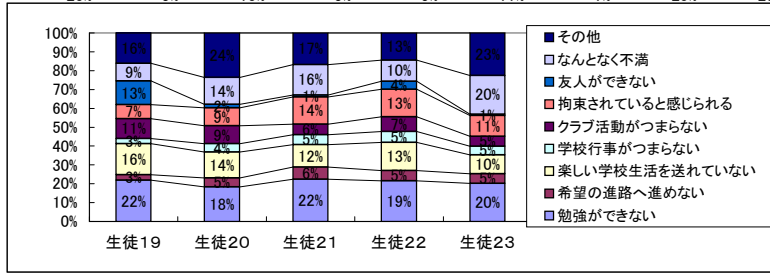
	全く不満はない	不満はない	ほぼ不満はない	少し不満がある	不満がある	大いに不満がある
生徒20	7%	22%	34%	23%	9%	5%
生徒21	6%	18%	36%	24%	10%	6%
生徒22	8%	22%	38%	18%	10%	4%
生徒23	5%	19%	33%	28%	10%	4%



集計結果: 約6割の生徒が「不満はない」と回答している。

5 学校生活の不满の内容。

	勉強が できない	希望の進路 へ進めない	楽しい学校生 活を送れていな い	学校行事が つまらない	クラブ活動 がつまらな い	拘束されてい ると感じられ ない	友人ができ ない	なんとなく不 満	その他
生徒19	22%	3%	16%	3%	11%	7%	13%	9%	16%
生徒20	18%	5%	14%	4%	9%	9%	2%	14%	24%
生徒21	22%	6%	12%	5%	6%	14%	1%	16%	17%
生徒22	19%	5%	13%	5%	7%	13%	4%	10%	13%
生徒23	20%	5%	10%	5%	5%	11%	1%	20%	23%



集計結果：約4割の生徒の不满の内容である。「勉強ができない」という不満を持つ生徒が多い。

6 どんな進路希望をもっているか。

	大学に進学 したい	短期大学に 進学したい	専門学校に 進学したい	就職したい	フリーターに なりたい	自分で事業を 立ち上げたい	家業を継ぎ たい	わからない	その他
生徒19	69%	7%	14%	2%	0%	0%	0%	1%	5%
生徒20	70%	9%	11%	3%	0%	0%	0%	1%	5%
生徒21	73%	6%	12%	2%	0%	0%	1%	0%	5%
生徒22	71%	6%	13%	2%	0%	0%	1%	0%	5%
生徒23	67%	6%	14%	2%	0%	1%	1%	7%	2%

集計結果：四年制大学への進学希望が約7割をしめている。

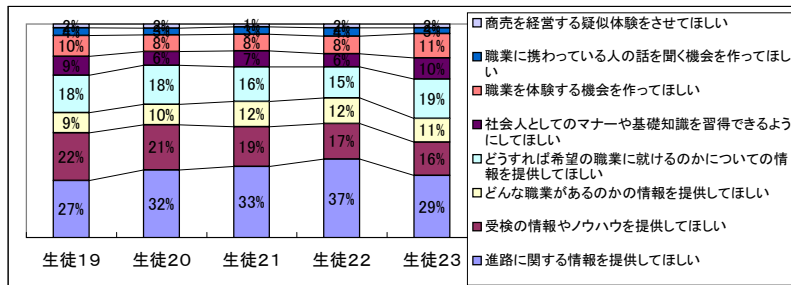
7 どんな仕事に就きたいか。

	経営・経理・ 秘書・公務員 の仕事	語学・国際・ 旅行・観光 ホテルの仕事	マスコミ・音楽・芸 能・デザイン・写 真・芸術・アプ シヨンの仕事	自動車・航空・機 械・電気・電子・マ ルチメディア・コン ピュータの仕事	建築・土木・ 製図・インテリ アの仕事	動物・フラワー 自然・環境・パ イオの仕事	理容・美容・ 栄養・調理・ 製菓の仕事	保育・教育・ 福祉・スポー ツの仕事	健康・医療・ 医療事務の 仕事	その他
生徒19	18%	10%	14%	7%	3%	4%	6%	19%	10%	10%
生徒20	18%	9%	14%	7%	3%	4%	9%	18%	9%	9%
生徒21	18%	10%	13%	10%	2%	4%	8%	18%	11%	6%
生徒22	19%	9%	13%	9%	4%	4%	7%	16%	11%	9%
生徒23	17%	9%	13%	8%	4%	3%	7%	17%	12%	9%

集計結果：ほぼ同等で推移している。「経営・経理・秘書・公務員」「保育・教育・福祉・スポーツ」の希望が多い。

8 希望する進路に進んだり、希望する職業につくために何を香里丘高等学校に期待するか。

	進路に関する 情報を提供して ほしい	受検の情報や ノウハウを提供 してほしい	どんな職業が あるのかの情 報を提供してほ しい	どうすれば希望の 職業に就けるの かについての情 報を提供してほ しい	社会人としてのマ ナーや基礎知識 を習得できるよ うにしてほしい	職業を体験す る機会を作って ほしい	職業に携わって いる人の話を 聞く機会を作 ってほしい	職業に携わって いる人の話を 聞く機会を作 ってほしい	商売を経営す る疑似体験を させてほしい	その他
生徒19	27%	22%	9%	18%	9%	10%	4%	2%		
生徒20	32%	21%	10%	18%	6%	8%	3%	2%		
生徒21	33%	19%	12%	16%	7%	8%	3%	1%		
生徒22	37%	17%	12%	15%	6%	8%	4%	2%		
生徒23	29%	16%	11%	19%	10%	11%	3%	2%		



集計結果：ほぼ同様で、「進路に関する情報」「希望の職種につくための情報」「受験の情報やノウハウ」を求める生徒が多い。

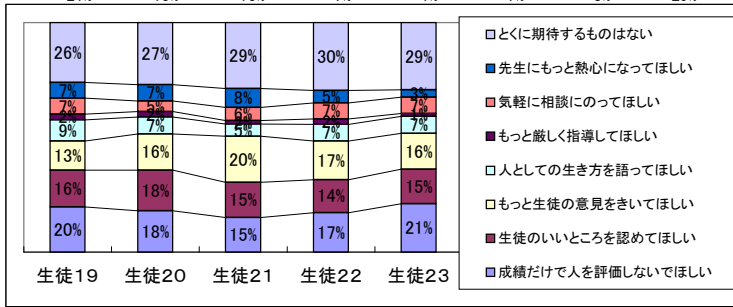
9 今後社会で生きていく上で何が必要か。

	高い学歴	専門的な知 識や技術	資格や特技	いい人柄	幅広い人脈	一般的な教 養	経済的な基 盤	その他
生徒19	8%	21%	23%	16%	10%	14%	3%	5%
生徒20	10%	23%	22%	14%	9%	14%	4%	5%
生徒21	9%	21%	22%	17%	10%	14%	3%	4%
生徒22	9%	18%	23%	19%	11%	12%	2%	4%
生徒23	7%	19%	22%	18%	14%	13%	3%	5%

集計結果：「資格・特技」「専門的な知識・技術」「いい人柄」の比率が高い。

10 学校や先生に期待するのは何か。

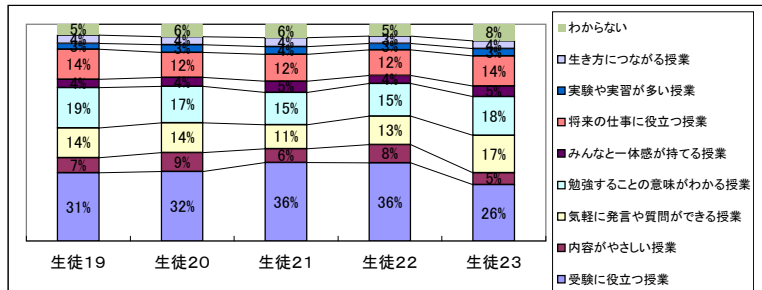
	成績だけで人を評価しないでほしい	生徒のいいところを認めてほしい	もっと生徒の意見をきいてほしい	人としての生き方を語ってほしい	もっと厳しく指導してほしい	気軽に相談にのってほしい	先生にもっと熱心になってほしい	とくに期待するものはない
生徒19	20%	16%	13%	9%	2%	7%	7%	26%
生徒20	18%	18%	16%	7%	2%	5%	7%	27%
生徒21	15%	15%	20%	5%	2%	6%	8%	29%
生徒22	17%	14%	17%	7%	2%	7%	5%	30%
生徒23	21%	15%	16%	7%	1%	7%	3%	29%



集計結果: 「成績だけで評価しないで」「もっと生徒の意見をきいてほしい」という声が多い。

11 あなたはどのような授業を望んでいますか

	受験に役立つ授業	内容がやさしい授業	気軽に発言や質問ができる授業	勉強することの意味がわかる授業	みんなと一体感が持てる授業	将来の仕事に役立つ授業	実験や実習が多い授業	生き方につながる授業	わからない
生徒19	31%	7%	14%	19%	4%	14%	3%	4%	5%
生徒20	32%	9%	14%	17%	4%	12%	3%	4%	6%
生徒21	36%	6%	11%	15%	5%	12%	4%	4%	6%
生徒22	36%	8%	13%	15%	4%	12%	3%	3%	5%
生徒23	26%	5%	17%	18%	5%	14%	3%	4%	8%



集計結果: 「受験に役立つ」授業を求める生徒が減少した。

学校生活について

12 体育祭をどう考えているか。

	積極的に参加し、楽しんでいる	積極的に参加しているが、楽しんでいない	積極的に参加していないが、楽しんでいる	関わりたくないと思う	その他	わからない
生徒19	47%	7%	27%	11%	2%	5%
生徒20	46%	9%	27%	10%	3%	5%
生徒21	49%	8%	28%	7%	3%	6%
生徒22	51%	9%	24%	8%	3%	6%
生徒23	52%	8%	27%	6%	3%	5%

13 文化祭をどう考えているか。

	積極的に参加し、楽しんでいる	積極的に参加しているが、楽しんでいない	積極的に参加していないが、楽しんでいる	関わりたくないと思う	その他	わからない
生徒19	59%	8%	18%	9%	2%	4%
生徒20	59%	7%	19%	7%	3%	4%
生徒21	60%	6%	21%	5%	3%	5%
生徒22	62%	8%	18%	6%	3%	4%
生徒23	61%	8%	19%	5%	3%	4%

集計結果: 例年どおり、体育祭・文化祭とも積極的に参加している生徒が半数以上おり、楽しんでいる生徒が約8割いる。

14 学校行事に何を期待しているか

	友達と交流すること	クラスや学年で一体感を持つこと	授業とはちがう楽しさを感じる	気分転換をすること	学校での思い出を作ること	何もかも忘れてもり上がる	特に期待するものはない
生徒19	23%	23%	9%	8%	22%	4%	10%
生徒20	26%	27%	7%	7%	20%	4%	9%
生徒21	27%	25%	9%	6%	21%	3%	9%
生徒22	29%	23%	10%	5%	20%	5%	8%
生徒23	21%	32%	8%	6%	20%	5%	8%

集計結果: 学校行事では、友だちとの「一体感」・「交流」・「思い出」を期待していることがわかる。

15 クラブ活動をしているかどうか

	している	していない
生徒19	68%	32%
生徒20	70%	30%
生徒21	66%	34%
生徒22	69%	31%
生徒23	66%	34%

16 クラブ活動をしている理由。

	楽しいから	学校生活が充実するから	クラブの内容が好きだから	専門性が身に付くから	友達ができるから	先生が良いから	人との付き合い方が身に付くから	その他
生徒19	32%	20%	20%	5%	7%	1%	4%	10%
生徒20	32%	21%	19%	6%	7%	1%	3%	10%
生徒21	34%	21%	18%	3%	8%	1%	3%	11%
生徒22	35%	18%	17%	4%	9%	0%	4%	13%
生徒23	35%	18%	18%	3%	5%	1%	5%	17%

集計結果: 「楽しいから」・「学校生活が充実するから」・「内容が好きだから」クラブに参加していることがわかる。

17 クラブ活動をしていない理由。

	時間がないから	しんどいから	興味が無いから	厳しそうだから	他にやりたいことがあるから	活動に経費がかかるから	その他
生徒19	9%	21%	15%	6%	23%	2%	24%
生徒20	9%	17%	16%	7%	31%	3%	17%
生徒21	11%	15%	16%	5%	27%	3%	23%
生徒22	12%	23%	19%	5%	23%	3%	14%
生徒23	13%	19%	21%	3%	21%	2%	22%

集計結果: 「興味がない」「他にやりたいことがある」がそれぞれ2割を占めている。

18 生徒会活動に興味があるか。

	興味があると思う	興味がないと思う	どちらでもない
生徒19	7%	70%	23%
生徒20	6%	72%	22%
生徒21	8%	76%	16%
生徒22	9%	66%	25%
生徒23	11%	63%	26%

集計結果: 生徒会活動に興味を持つ生徒が増加している。

19 生徒会活動になぜ興味があるか。

	楽しそうだから	学校生活が充実するから	活動の内容及び友達から	友達ができるから	学校のために必要だと考えているから	その他
生徒19	27%	18%	26%	10%	11%	9%
生徒20	27%	16%	29%	6%	11%	10%
生徒21	35%	25%	14%	7%	6%	13%
生徒22	39%	25%	18%	5%	6%	7%
生徒23	18%	17%	12%	5%	13%	35%

集計結果: 単に「楽しい」、「充実する」という意識で生徒会活動を見ているのではない。

20 ボランティア活動に興味や経験があるか。

	興味も、経験もある	興味はあるが経験はない	興味がなく、経験もない
生徒19	20%	28%	51%
生徒20	16%	30%	54%
生徒21	16%	28%	56%
生徒22	19%	27%	54%
生徒23	20%	39%	40%

集計結果: 震災の影響か、興味を持つ生徒が増加してきた。

21 なぜボランティア活動に興味があるのか。

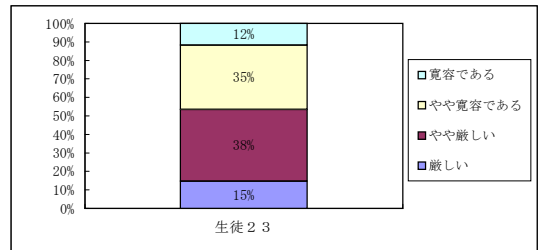
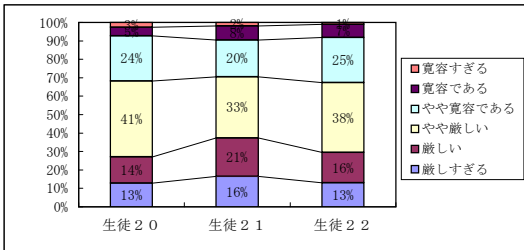
	楽しそうだから	学校生活が充実するから	活動の内容及び友達から	友達ができるから	社会のために必要だと考えているから	社会のことに必要だと考えているから
生徒19	13%	5%	8%	2%	26%	37%
生徒20	11%	5%	7%	4%	26%	37%
生徒21	14%	5%	8%	2%	30%	28%
生徒22	19%	8%	11%	4%	27%	21%
生徒23	14%	8%	10%	3%	38%	27%

集計結果: 「社会のために必要」と考える生徒が多い。

22 香里丘高等学校の校則はどうか。

	厳しすぎる	厳しい	やや厳しい	やや寛容である	寛容である	寛容すぎる
生徒20	13%	14%	41%	24%	5%	3%
生徒21	16%	21%	33%	20%	8%	2%
生徒22	13%	16%	38%	25%	7%	1%

生徒23	厳しい	やや厳しい	やや寛容である	寛容である
	15%	38%	35%	12%



集計結果: 全体として厳しいと感じている生徒が減少している。

23 現在、どのような悩みを持っているか

	進路のこと	勉強や成績について	家族との関係について	恋愛について	友達との関係について	教師との関係について	その他	特に悩みはない
生徒19	23%	33%	3%	7%	6%	2%	11%	15%
生徒20	28%	31%	3%	4%	5%	1%	11%	16%
生徒21	29%	32%	3%	2%	3%	1%	11%	19%
生徒22	29%	33%	3%	4%	4%	1%	11%	14%
生徒23	24%	35%	4%	5%	5%	1%	12%	15%

集計結果: 「勉強・成績」「進路」などについて悩みを持つ生徒が多い。友人関係は少ない。

24 だれに悩みを相談しているか。

	保護者	友達	先生	親戚の人	インターネットの相談コーナー	占い師	電話相談	その他
生徒18	23%	58%	4%	1%	1%	2%	0%	11%
生徒19	22%	57%	3%	0%	1%	3%	0%	14%
生徒20	22%	56%	3%	1%	1%	2%	0%	14%
生徒21	24%	57%	3%	1%	0%	1%	0%	13%
生徒22	26%	54%	4%	2%	1%	1%	0%	13%

生徒23	保護者	友達	先生	親戚の人	インターネットの相談コーナー	塾の先生	電話相談	その他
生徒23	22%	55%	4%	1%	1%	2%	0%	15%

集計結果: 昨年同様、友達、保護者に相談する生徒が多い。

25 あなたは本校の学校説明会に来ましたか？

はい	いいえ
51%	49%

生徒23

26 あなたは本校のHPを見たことがありますか？

はい	いいえ
68%	31%

生徒23

27 あなたは自習室を利用したことがありますか？

はい	いいえ	どこにある か知らない
28%	60%	11%

生徒23

28 あなたは今年、図書館の本を借りて読んだことがありますか？

はい	いいえ	図書館に 入ったこと
25%	71%	4%

生徒23

29 あなたは今年、ボランティア活動に参加したことがありますか？

はい	いいえ
24%	35%

生徒23

30 あなたは今年、教科の補習を受講しましたか？

はい	いいえ
19%	81%

生徒23

31 あなたは今年、本校の講習を受講しましたか？

はい	いいえ
26%	74%

生徒23

32 学校行事は、学年・クラスを超えたつながりが強い。

よくあては まる	ややあては まる	あまりあて はまらない	まったくあ てはまらない
28%	48%	16%	7%

生徒23

33 本校は生徒の国際力アップに努めている。

よくあては まる	ややあては まる	あまりあて はまらない	まったくあ てはまらない
9%	40%	35%	17%

生徒23

平成23年度 大阪府立香里丘高等学校学校教育自己診断(H23年12月実施1年生保護者)

学校生活全般について

1 進路指導についての情報が適切に提供されている。

よくあてはまる	ややあてはまる	あまりあてはまらない	まったくあてはまらない
9%	62%	25%	3%

2 本校の進路実績に満足している。

よくあてはまる	ややあてはまる	あまりあてはまらない	まったくあてはまらない
7%	65%	26%	3%

3 学校の生徒指導がしっかりと行われ落ち着いた学習環境が保障されている。

よくあてはまる	ややあてはまる	あまりあてはまらない	まったくあてはまらない
26%	61%	10%	2%

4 子どもは学校のルールを守ろうとしている。

よくあてはまる	ややあてはまる	あまりあてはまらない	まったくあてはまらない
42%	49%	8%	1%

5 部活動や行事の指導が熱心に行われている。

よくあてはまる	ややあてはまる	あまりあてはまらない	まったくあてはまらない
44%	43%	10%	3%

6 学校の情報がHPや携帯メールなどの形で提供されている。

よくあてはまる	ややあてはまる	あまりあてはまらない	まったくあてはまらない
39%	48%	12%	2%

7 学校は保護者の相談に適切に応じてくれる。

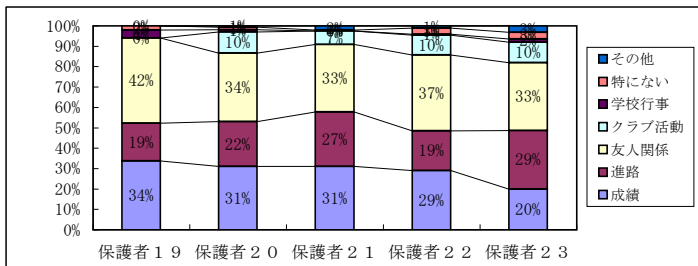
よくあてはまる	ややあてはまる	あまりあてはまらない	まったくあてはまらない
18%	67%	14%	1%

8 子どもを香里丘高校に通わせてよかったと思う。

よくあてはまる	ややあてはまる	あまりあてはまらない	まったくあてはまらない
50%	44%	5%	1%

9 学校生活でどの点を最も重視しているか

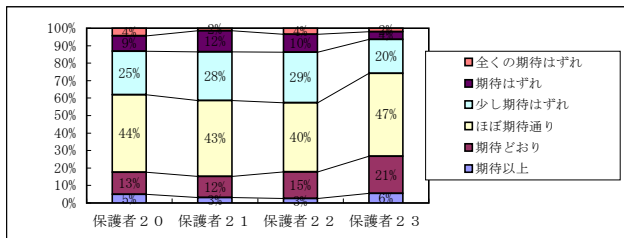
	成績	進路	友人関係	クラブ活動	学校行事	特にない	その他
保護者19	34%	19%	42%	0%	4%	2%	0%
保護者20	31%	22%	34%	10%	1%	1%	1%
保護者21	31%	27%	33%	7%	0%	1%	2%
保護者22	29%	19%	37%	10%	1%	3%	1%
保護者23	20%	29%	33%	10%	2%	3%	3%



集計結果：「友人関係」・「進路」・「成績」を重視している。

10 学校生活で重視していた点の満足度

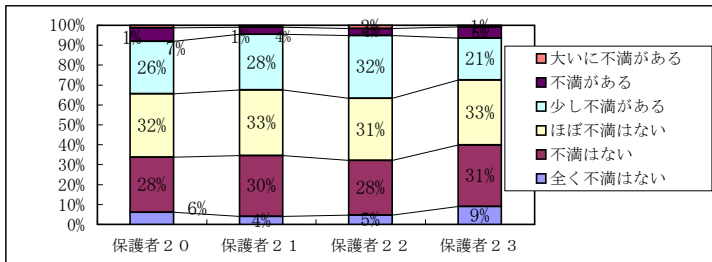
	期待以上	期待どおり	ほぼ期待通り	少し期待はずれ	期待はずれ	全くの期待はずれ
保護者20	5%	13%	44%	25%	9%	4%
保護者21	3%	12%	43%	28%	12%	2%
保護者22	3%	15%	40%	29%	10%	4%
保護者23	6%	21%	47%	20%	4%	2%



集計結果：肯定的意見が約7割強、生徒は約8割であるから、ほぼ同じである。

11 学校生活に不満があるか。

	全く不満はない	不満はない	ほぼ不満はない	少し不満がある	不満がある	大いに不満がある
保護者20	6%	28%	32%	26%	7%	1%
保護者21	4%	30%	33%	28%	4%	1%
保護者22	5%	28%	31%	32%	4%	2%
保護者23	9%	31%	33%	21%	6%	1%



集計結果：「不満がない」と考える保護者は約7割強、「不満がある」が約3割である。

12 学校生活の不満の内容。

	勉強ができません	希望の進路へ進めない	楽しい学校生活を送れていない	学校行事がつまらない	クラブ活動がつまらない	拘束されていると感じられる	友人ができません	なんとなく不満	その他
保護者19	51%	4%	4%	2%	24%	0%	4%	0%	12%
保護者20	46%	4%	4%	0%	29%	4%	4%	2%	9%
保護者21	40%	12%	15%	1%	13%	1%	1%	0%	16%
保護者22	50%	5%	4%	0%	22%	3%	8%	1%	8%
保護者23	27%	5%	4%	1%	7%	1%	1%	12%	41%

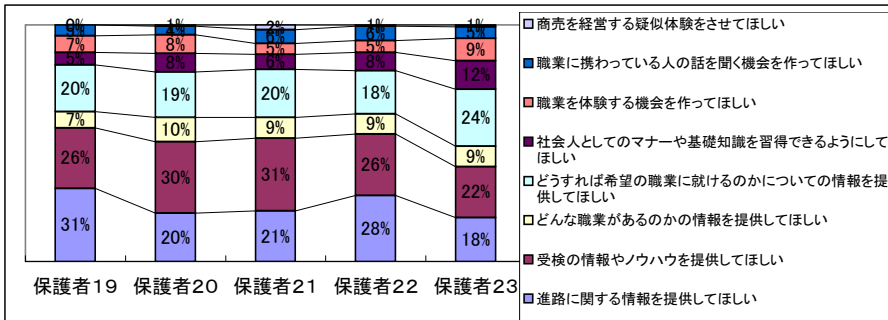
13 どんな仕事に就きたいか。

	経営・経理・秘書・公務員の仕事	語学・国際・旅行・観光・ホテルの仕事	マスコミ・音楽・芸能・デザイン・写真・芸術・ファッションの仕事	自動車・航空・機械・電気・電子・マルチメディア・コンピュータの仕事	建築・土木・製図・インテリアの仕事	動物・フラワー・自然・環境・バイオの仕事	理容・美容・栄養・調剤・教育・福祉・スポーツの仕事	健康・医療・医療事務の仕事	その他
保護者19	21%	5%	5%	8%	4%	5%	2%	23%	14%
保護者20	20%	5%	5%	7%	3%	6%	6%	17%	15%
保護者21	24%	4%	5%	9%	3%	4%	5%	23%	6%
保護者22	20%	6%	13%	9%	2%	4%	2%	19%	9%
保護者23	19%	5%	6%	7%	5%	4%	3%	21%	11%

集計結果：「経営・経理・秘書・公務員」「教育・福祉・スポーツ」、そして「健康・医療・医療事務」の順である。

14 希望する進路に進んだり、希望する職業につくために何を香里丘高等学校に期待するか。

	進路に関する情報を提供してほしい	受検の情報やノウハウを提供してほしい	どんな職業があるのかの情報を提供してほしい	どうすれば希望の職業に就けるのかについての情報を提供してほしい	社会人としてのマナーや基礎知識を習得できるようにしてほしい	職業を体験する機会を作りたい	職業に携わっている人の話を聞く機会を作りたい	商売を営む人の疑似体験をさせてほしい
保護者19	31%	26%	7%	20%	5%	7%	5%	0%
保護者20	20%	30%	10%	19%	8%	8%	4%	1%
保護者21	21%	31%	9%	20%	6%	5%	6%	2%
保護者22	28%	26%	9%	18%	8%	5%	6%	1%
保護者23	18%	22%	9%	24%	12%	9%	5%	1%



集計結果：四大への希望が増え、大学合格への情報提供の希望が増えている。

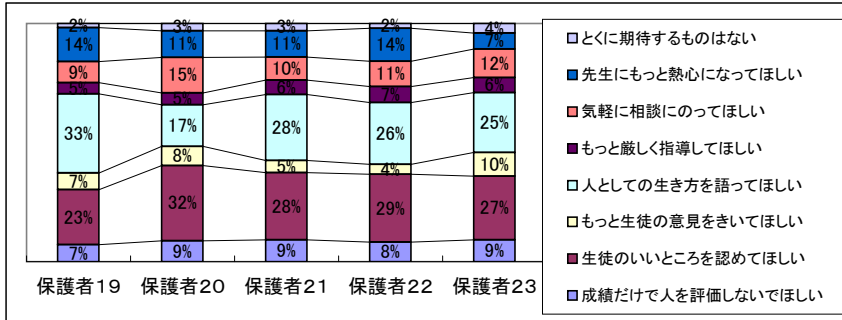
15 今後社会で生きていく上で何が必要か。

	高い学歴	専門的な知識や技術	資格や特技	いい人柄	幅広い人脈	一般的な教養	経済的な基盤	その他
保護者19	1%	35%	23%	9%	6%	21%	3%	2%
保護者20	2%	34%	32%	9%	7%	7%	4%	5%
保護者21	2%	32%	32%	10%	10%	10%	3%	2%
保護者22	1%	39%	31%	11%	7%	10%	2%	1%
保護者23	0%	32%	28%	11%	8%	12%	4%	5%

集計結果：「専門的な知識や技術」「資格や特技」が必要と考える人が多い。

16 学校や先生に期待するのは何か。

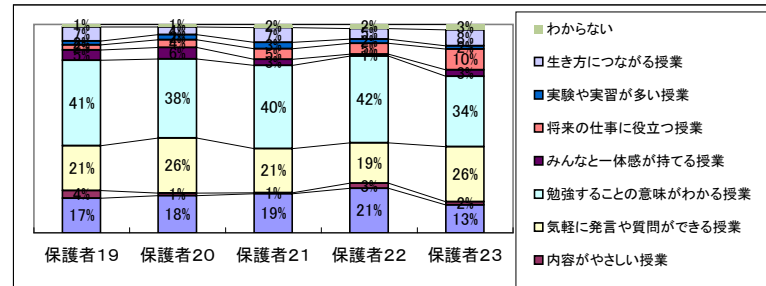
	成績だけで人を評価しないでほしい	生徒のいいところを認めてほしい	もっと生徒の意見をきいてほしい	人としての生き方を語ってほしい	もっと厳しく指導してほしい	気軽に相談のってほしい	先生にもっと熱心になってほしい	とくに期待するものはない
保護者19	7%	23%	7%	33%	5%	9%	14%	2%
保護者20	9%	32%	8%	17%	5%	15%	11%	3%
保護者21	9%	28%	5%	28%	6%	10%	11%	3%
保護者22	8%	29%	4%	26%	7%	11%	14%	2%
保護者23	9%	27%	10%	25%	6%	12%	7%	4%



集計結果：「生徒のいいところを認めてほしい」・「人としての生き方を語ってほしい」が大きなポイントである。

17 あなたはどのような授業を望んでいますか

	受験に役立つ授業	内容がやさしい授業	気軽に発言や質問ができる授業	勉強することの意味がわかる授業	みんなと一体感が持てる授業	将来の仕事に役立つ授業	実験や実習が多い授業	生き方につながる授業	わからない
保護者19	17%	4%	21%	41%	5%	2%	2%	7%	1%
保護者20	18%	1%	26%	38%	6%	4%	2%	4%	1%
保護者21	19%	1%	21%	40%	3%	5%	3%	7%	2%
保護者22	21%	3%	19%	42%	1%	5%	2%	5%	2%
保護者23	13%	2%	26%	34%	3%	10%	2%	8%	3%



集計結果：「勉強することの意味がわかる」・「気軽に発言や質問ができる」・「受験に役立つ」授業が望まれている。

学校生活について

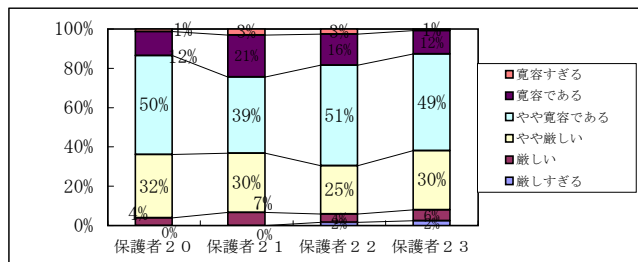
18 学校行事に何を期待しているか

	友達と交流すること	クラスや学年で一体感を持つこと	授業とはちがう楽しさを感じること	気分転換をすること	学校での思い出を作ること	何もかも忘れてもり上がること	特に期待するものはない
保護者19	12%	48%	20%	1%	16%	2%	1%
保護者20	20%	46%	17%	2%	13%	2%	1%
保護者21	15%	45%	19%	1%	19%	1%	1%
保護者22	21%	40%	16%	1%	21%	1%	0%
保護者23	15%	45%	15%	2%	21%	2%	0%

集計結果：保護者は、「一体感」そして「友人との交流」や「思い出」を多くあげている。

19 香里丘高等学校の校則はどうか。

	厳しすぎる	厳しい	やや厳しい	やや寛容である	寛容である	寛容すぎる
保護者20	0%	4%	32%	50%	12%	1%
保護者21	0%	7%	30%	39%	21%	3%
保護者22	2%	4%	25%	51%	16%	3%
保護者23	2%	6%	30%	49%	12%	1%



集計結果：6割の方が寛容であると考えられている。(生徒は5割弱)

20 現在、どのような悩みを持っているか

	進路のこと	勉強や成績	家族との関係	恋愛について	友達との関係	教師との関係	その他	特に悩みはない
保護者19	16%	37%	4%	0%	11%	1%	4%	22%
保護者20	23%	31%	2%	1%	7%	4%	10%	19%
保護者21	29%	29%	1%	2%	11%	2%	8%	33%
保護者22	22%	28%	1%	0%	6%	1%	13%	0%
保護者23	20%	31%	2%	0%	5%	2%	10%	29%

集計結果：「勉強や成績」・「進路」が多い。

21 だれに悩みを相談しているか。

	保護者	友達	先生	親戚の人	インターネットの相談	占い師	電話相談	その他
保護者19	32%	56%	1%	0%	1%	0%	0%	4%
保護者20	34%	59%	1%	0%	1%	0%	0%	5%
保護者21	31%	62%	1%	1%	1%	0%	0%	6%
保護者22	37%	56%	1%	0%	1%	0%	0%	0%

	保護者	友達	先生	親戚の人	インターネットの相談コーナー	塾の先生	電話相談	その他
保護者23	42%	42%	1%	0%	0%	1%	0%	13%

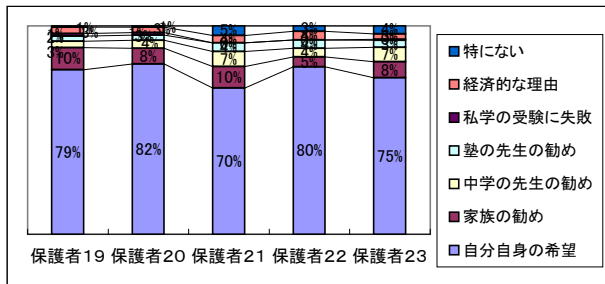
集計結果：「友人」「保護者」が多いのは昨年と同様であるが、「その他」が増えている。

22 性別

	男	女
保護者19	49%	51%
保護者20	51%	49%
保護者21	48%	52%
保護者22	49%	51%
保護者23	48%	52%

23 高校を受験する時に、受験校決定において最も大きな影響を与えた事柄は何か

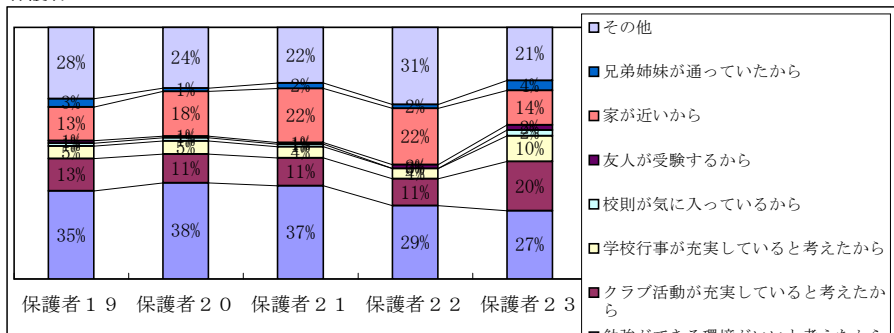
	自分自身の希望	家族の勧め	中学の先生の勧め	塾の先生の勧め	私学の受験に失敗	経済的な理由	特にない
保護者19	79%	10%	3%	2%	1%	3%	1%
保護者20	82%	8%	4%	3%	1%	3%	1%
保護者21	70%	10%	7%	4%	0%	4%	5%
保護者22	80%	5%	4%	4%	0%	4%	3%
保護者23	75%	8%	7%	3%	0%	3%	4%



集計結果：生徒自身の希望が多い。

24 どんな理由で(何を重視して)本校を選んだか

	勉強ができる環境がいいと考えたから	クラブ活動が充実していると考えたから	学校行事が充実していると考えたから	校則が気に入っているから	友人が受験するから	家が近いから	兄弟姉妹が通っていたから	その他
保護者19	35%	13%	5%	1%	1%	13%	3%	28%
保護者20	38%	11%	5%	1%	1%	18%	1%	24%
保護者21	37%	11%	4%	1%	1%	22%	2%	22%
保護者22	29%	11%	4%	0%	2%	22%	2%	31%
保護者23	27%	20%	10%	2%	2%	14%	4%	21%



集計結果：「勉強できる環境がいい」が多いが、「クラブ活動」「学校行事」が激増している。

平成23年度 大阪府立香里丘高等学校教育自己診断(H23年12月実施教職員)

学校生活全般について

教育活動に関して

1 授業はきちんと行われ、子どもの学力が伸ばされている。				
教職員 2 3	よくあてはまる 38%	ややあてはまる 50%	あまりあてはまらない 13%	まったくあてはまらない 0%
2 宿題や小テストなどで家庭学習が促されている。				
教職員 2 3	よくあてはまる 48%	ややあてはまる 43%	あまりあてはまらない 9%	まったくあてはまらない 0%
3 学校の生徒指導がしっかりと行われ、落ちついた学習環境が保障されている。				
教職員 2 3	よくあてはまる 75%	ややあてはまる 25%	あまりあてはまらない 0%	まったくあてはまらない 0%
4 本校の進路実績に満足している。				
教職員 2 3	よくあてはまる 8%	ややあてはまる 40%	あまりあてはまらない 40%	まったくあてはまらない 12%
5 学校は保護者の相談に適切に応じている。				
教職員 2 3	よくあてはまる 52%	ややあてはまる 36%	あまりあてはまらない 8%	まったくあてはまらない 4%
6 この学校の教育活動には、他の学校にない特色がある。				
教職員 2 3	よくあてはまる 8%	ややあてはまる 46%	あまりあてはまらない 29%	まったくあてはまらない 17%
7 教育課程の編成に当たって、学習指導要領の趣旨が生かされている。				
教職員 2 3	よくあてはまる 29%	ややあてはまる 50%	あまりあてはまらない 13%	まったくあてはまらない 8%
8 教育活動全般にわたる評価を行い、次年度の計画に生かしている。				
教職員 2 3	よくあてはまる 16%	ややあてはまる 60%	あまりあてはまらない 20%	まったくあてはまらない 4%
9 学校は、教育活動全般について、生徒や保護者の願いに応えている。				
教職員 2 3	よくあてはまる 24%	ややあてはまる 52%	あまりあてはまらない 20%	まったくあてはまらない 4%
10 年間の学習指導計画について、各教科で話し合っている。				
教職員 2 3	よくあてはまる 42%	ややあてはまる 33%	あまりあてはまらない 21%	まったくあてはまらない 4%
11 この学校では少人数指導を取り入れるなど、指導方法の工夫・改善に努めている。				
教職員 2 3	よくあてはまる 43%	ややあてはまる 35%	あまりあてはまらない 22%	まったくあてはまらない 0%
12 生徒の学習意欲に応じて、学習指導の方法や内容について工夫している。				
教職員 2 3	よくあてはまる 42%	ややあてはまる 38%	あまりあてはまらない 21%	まったくあてはまらない 0%
13 評価の在り方について話し合う機会がある。				
教職員 2 3	よくあてはまる 17%	ややあてはまる 48%	あまりあてはまらない 35%	まったくあてはまらない 0%
14 この学校では、カウンセリングマインドを取り入れた生徒指導を行っている。				
教職員 2 3	よくあてはまる 29%	ややあてはまる 42%	あまりあてはまらない 21%	まったくあてはまらない 8%
15 生徒による問題行動が起こった時、組織的に対応できる体制が整っている。				
教職員 2 3	よくあてはまる 64%	ややあてはまる 32%	あまりあてはまらない 4%	まったくあてはまらない 0%
16 様々な問題行動の防止のための早期指導に学校全体で取り組んでいる。				
教職員 2 3	よくあてはまる 48%	ややあてはまる 44%	あまりあてはまらない 8%	まったくあてはまらない 0%

17 教育相談体制が整備されており、生徒は学級担任以外の教職員とも相談することができる。

よくあてはまる	ややあてはまる	あまりあてはまらない	まったくあてはまらない
50%	33%	17%	0%

18 この学校では、生徒が豊かな勤労観、職業観を持つことができるよう、系統的なキャリア教育を行っている。

よくあてはまる	ややあてはまる	あまりあてはまらない	まったくあてはまらない
8%	33%	42%	17%

19 生徒一人ひとりが興味・関心、適性に応じて進路選択ができるよう、きめ細かい情報提供を行っている。

よくあてはまる	ややあてはまる	あまりあてはまらない	まったくあてはまらない
29%	46%	17%	8%

20 学校行事が生徒にとって魅力あるものとするために、工夫・改善を行っている。

よくあてはまる	ややあてはまる	あまりあてはまらない	まったくあてはまらない
63%	29%	4%	4%

21 学校として、部活動の活性化について工夫している。

よくあてはまる	ややあてはまる	あまりあてはまらない	まったくあてはまらない
60%	32%	8%	0%

22 教育活動において、生徒に社会規範や市民道徳を守る意識が育まれる機会をつくるよう配慮している。

よくあてはまる	ややあてはまる	あまりあてはまらない	まったくあてはまらない
33%	54%	13%	0%

23 人権尊重の教育において、参加体験型の学習内容・方法を取り入れるなど感性を高める指導を行っている。

よくあてはまる	ややあてはまる	あまりあてはまらない	まったくあてはまらない
29%	42%	29%	0%

24 環境・国際理解・福祉ボランティアなど現代的教育課題を教育活動に積極的に取り入れている。

よくあてはまる	ややあてはまる	あまりあてはまらない	まったくあてはまらない
26%	43%	30%	0%

25 体罰やセクシュアル・ハラスメントの防止をはじめ、人権尊重の姿勢にもとづいた生徒指導が行われている。

よくあてはまる	ややあてはまる	あまりあてはまらない	まったくあてはまらない
42%	38%	17%	4%

学校経営に関して

26 校長は自らの教育理念や学校運営についての考え方を明らかにしている。

よくあてはまる	ややあてはまる	あまりあてはまらない	まったくあてはまらない
29%	46%	21%	4%

27 学校運営に校長のリーダーシップが発揮されている。

よくあてはまる	ややあてはまる	あまりあてはまらない	まったくあてはまらない
8%	46%	21%	25%

28 教職員の適性・能力に応じた校内人事や校務分掌の分担がなされ、教職員が意欲的に取り組める環境にある。

よくあてはまる	ややあてはまる	あまりあてはまらない	まったくあてはまらない
8%	60%	32%	0%

29 各分掌や各学年間の連携が円滑に行われ、有機的に機能している。

よくあてはまる	ややあてはまる	あまりあてはまらない	まったくあてはまらない
16%	48%	36%	0%

30 職員会議をはじめ各種会議が、情報交換と課題検討の場として有効に機能している。

よくあてはまる	ややあてはまる	あまりあてはまらない	まったくあてはまらない
17%	54%	25%	4%

31 教職員間の相互理解がなされ、信頼関係に基づいて教育活動が行われている。

よくあてはまる	ややあてはまる	あまりあてはまらない	まったくあてはまらない
12%	72%	16%	0%

32 日々の教育活動における問題意識や悩みについて、気軽に相談し合えるような職場の人間関係ができています。

よくあてはまる	ややあてはまる	あまりあてはまらない	まったくあてはまらない
20%	52%	24%	4%

33 この職場においては、教職員の服務規律への自覚が高い。

よくあてはまる	ややあてはまる	あまりあてはまらない	まったくあてはまらない
20%	64%	12%	4%

34 事故、事件、災害等に対して迅速かつ適切な対処ができるよう、役割分担が明確化されている。

よくあてはまる	ややあてはまる	あまりあてはまらない	まったくあてはまらない
23	21%	67%	8%
教職員			4%

35 学校予算は一定のルールに基づき、適切に編成・執行されている。

よくあてはまる	ややあてはまる	あまりあてはまらない	まったくあてはまらない
23	50%	33%	17%
教職員			0%

36 この学校では、清掃がいきとどいている。

よくあてはまる	ややあてはまる	あまりあてはまらない	まったくあてはまらない
23	33%	50%	8%
教職員			8%

37 施設・設備の拡充は、長期的見通しに立って計画されている。

よくあてはまる	ややあてはまる	あまりあてはまらない	まったくあてはまらない
23	12%	60%	20%
教職員			8%

38 施設・設備について日常的に点検や管理が行われている。

よくあてはまる	ややあてはまる	あまりあてはまらない	まったくあてはまらない
23	17%	75%	8%
教職員			0%

39 この学校では、図書館が生徒に活用されている。

よくあてはまる	ややあてはまる	あまりあてはまらない	まったくあてはまらない
23	8%	38%	50%
教職員			4%

40 コンピュータ等の情報機器が、授業などで活用されている。

よくあてはまる	ややあてはまる	あまりあてはまらない	まったくあてはまらない
23	22%	43%	30%
教職員			4%

41 校内研修は、教育実践に役立つような内容となっている。

よくあてはまる	ややあてはまる	あまりあてはまらない	まったくあてはまらない
23	26%	48%	22%
教職員			4%

42 初任者等、経験の少ない教職員を学校全体で育成する体制がとれている。

よくあてはまる	ややあてはまる	あまりあてはまらない	まったくあてはまらない
23	17%	46%	33%
教職員			4%

43 学校内で他の教員の授業を見学する機会がある。

よくあてはまる	ややあてはまる	あまりあてはまらない	まったくあてはまらない
23	9%	30%	43%
教職員			17%

44 研修・研究に参加した成果を、他の教職員に伝える機会が設けられている。

よくあてはまる	ややあてはまる	あまりあてはまらない	まったくあてはまらない
23	8%	21%	63%
教職員			8%

45 個人情報保護の観点から、生徒の個人情報に関する管理システムが確立されている。

よくあてはまる	ややあてはまる	あまりあてはまらない	まったくあてはまらない
23	13%	54%	25%
教職員			8%

46 教育活動に必要な情報について、教職員や生徒・保護者への周知に努めている。

よくあてはまる	ややあてはまる	あまりあてはまらない	まったくあてはまらない
23	29%	54%	17%
教職員			0%