

池田と渋谷高校

ここ池田の地で誕生した「渋谷高校」が今年で創立百周年を迎えます。今月号から3回に渡って同校の歴史を振り返り、写真などで当時の様子を紹介していきます（不定期掲載）。

大正 6 年～昭和 23 年（女学校時代）

槻木町校舎時代（旧阪急池田ゴルフ練習場付近）
〈手芸女学校〉

大正 6（1917）年 4 月、池田町長と町の有志が池田第二尋常高等小学校内に手芸女学校を併設・開校。

三笠校舎時代（池田市役所北側付近）
〈大阪府豊能郡池田技芸女学校〉

大正 13（1924）年、池田尋常高等小学校が池田町三笠に移転、同時に移転改称。昭和 3（1928）年制服が和服から洋服へ変更。全員自分で作ったセーラー服で登校した。昭和 11（1936）年 1 月 3 日、火事のため校舎が全焼。同年 11 月に三笠（現城南町）の小学校分教場に移転。校庭の南東端に温泉が湧き、近辺の人たちの洗濯場になる。

〈大阪府池田市立池田技芸女学校〉

昭和 16（1941）年、公立青年学校として開校。

城南校舎時代（池田市役所付近）
〈大阪府池田市立女子商業学校〉

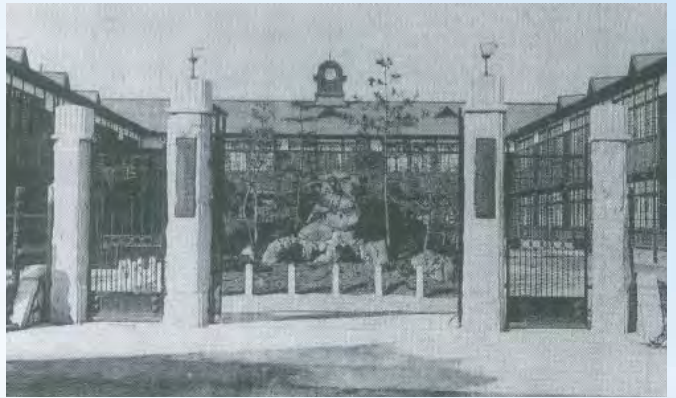
志願者の増加に伴い、高等女学校への昇格を願い出るが戦時中の政府方針により、昭和 19（1944）年、女子商業学校として開校。

〈大阪府池田市立高等女学校〉

昭和 21（1946）年、念願の 5 年制の高等女学校に昇格。祝賀会は 3 日間に渡り市を挙げて昇格を祝った。



▲第 1 回生卒業記念



▲池田尋常高等小学校正門



▲当時の制服（左）、高等女学校時代

渋谷高校百周年記念事業について

渋谷高校では百周年の記念事業として教育設備の充実をめざす計画と募金を行っています。詳細は同校（☎ 751・2895、🌐 <http://www.osaka-c.ed.jp/shibutani/>）にお問い合わせください。



◀同校のキャラクター・流星すばる

11 月末現在の人口

男	49,518 人	(- 2 人)
女	53,542 人	(+ 29 人)
人口	103,060 人	(+ 27 人)
世帯数	47,252 世帯	

広報誌が届かなかったら…

『広報いけだ』は毎月 1 回 1 日発行です。発行日の正午までに広報誌が届かない場合は、宅配委託社・㈱リビングプロシード（フリーダイヤル 0120・679・355）へ。

池田と渋谷高校

Part 2

昭和 23 年～ 50 年 (女学校時代)

池田市立時代・上渋谷校舎時代 (現五月丘 4 丁目)

〈池田市立高校〉

昭和 23 (1948) 年 4 月 1 日、6・3・3 の新学制実施に伴い池田市立高等学校として開校。同時に池田市立渋谷中学校も併設、校長は兼務であった。同年、4 月 7 日、旧大発 (現ダイハツ工業株式会社) 渋谷寮に校舎を移転。この校舎は大発が自社青年学校として上渋谷に建設したもので、「渋谷」校名発祥の地となっている。戦後進駐軍が接収し、その後池田市が、新制中学と市立高校の校舎とした。運動場は生徒たちが棚田をくわで切り開き、進駐軍のブルドーザーを借りて地ならしをした。昭和 24 年からは男女共学になる。

〈池田市立渋谷高校〉

昭和 25 (1950) 年 4 月 1 日、校名を池田市立渋谷高等学校と改称。渋谷高校となった後も家庭科教育の伝統を受け継ぎ府下でも珍しい被服科を設け、全国高等学校家庭クラブ研究発表会に参加するなど活発な活動が続けられた。

昭和 33 (1958) 年 11 月 4 日、40 周年記念式典挙行。記念事業として新体育館が建設された。

昭和 38 (1963) 年 3 月 8 日不審火により 12 教室焼失。

緑丘校舎時代 (現池田市立緑丘小学校)

昭和 38 (1963) 年 11 月 27 日、新校舎に移転。上渋谷からの移転も生徒たちが机や椅子を運ぶ列をなして移転した。新校舎は中庭に和風と洋風の 2 庭園、玄関前にはバラ園を備え、落ち着いた雰囲気であった。

昭和 42 (1967) 年 11 月 4 日、50 周年記念式典挙行。当時記念事業として整備された庭園の松をはじめとする木々は、現在の校舎新設の際に移植されている。



▲池田市立高等学校第一回卒業生



▲上渋谷校

▶新校舎とバラ園



◀同校のキャラクター・流星すばる

渋谷高校百周年記念事業について

渋谷高校では百周年の記念事業として教育設備の充実をめざす計画と募金を行っています。詳細は同校 (☎ 751・2895、<http://www.osaka-c.ed.jp/shibutani/>) にお問い合わせください。



2 月末現在の人口

男	49,481 人	(- 29 人)
女	53,547 人	(+ 5 人)
人口	103,028 人	(- 24 人)
世帯数	47,235 世帯	

広報誌が届かなかったら…

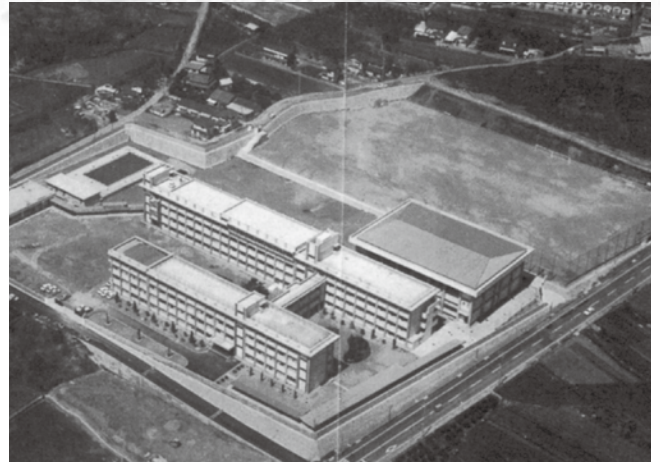
『広報いけだ』は毎月 1 回 1 日発行です。発行日の正午までに広報誌が届かない場合は、宅配委託社・(株)リビングプロシード (フリーダイヤル 0120・679・355) へ。

池田と渋谷高校 Part3

府立渋谷高等学校時代(畑4丁目 現校舎) 昭和50(1975)年～現在

昭和49(1974)年9月30日、新校舎の造成開始。昭和50(1975)年3月25日に府立移管記念式典が挙行政され、4月1日大阪府立渋谷高等学校が開校された。12月10日、第1期工事竣工。15日に新校舎へ移転。その後も工事は昭和53(1978)年の第4期まで続いた。

新校地はもともと水田と畑だったが、地元の協力を得て開校の運びとなった。また、北館と南館の間の石庭は、緑丘校舎から移植した松やそてつを配し、事務所前の孟宗竹林を鷺羽山に見立て、瀬戸内海を隔てはるか讃岐富士を望む光景を表現した中庭になっている。



▲昭和51(1976)年2月、未完成の校舎。まだ西側の渡り廊下がない



▲現在の中庭の様子



▲平成2(1990)年8月14日、渋谷高校同窓会建之の「甲子園の詩」

頑張る渋谷高生

野球部 夏の甲子園全国大会出場

平成2(1990)年、野球部が夏の全国大会に出場。池田市の郵便局に甲子園出場への応援寄付金を振り込む地元池田の人々がたくさん並んだ。校内には甲子園出場の記念碑が建てられた。

放送部 9年連続全国大会出場

放送部は9年連続で全国大会に出場。平成28(2016)年には全国高等学校野球選手権の大阪大会の開会式や大阪で行われたインターハイの男子バレーボール大会の司会を務めた。

ほかにも、ダンス部の3年連続全国大会出場など、いろいろなクラブが日々練習に励んでいる。

池田市と渋谷高校

放送部や生徒会を中心に有志の生徒たちが池田市商業祭の手伝いをしている。伊居太まつりでは同校生徒がファッションショーにも出演した。

渋谷高生の活躍は同校のHPに掲載しています。

渋谷高校100周年 記念事業について

渋谷高校では100周年の記念事業として教育設備の充実をめざす計画と募金を行っています。詳細は同校(☎751・2895、<http://www.osaka-c.ed.jp/shibutani/>)にお問い合わせください。



◀同校のキャラクター・渋谷すばる

池田と渋谷高校 最終回

100周年記念式典

同式典では来賓の祝辞やダンス部・よさこい部によるステージイベント、同校卒業生の毎日放送アナウンサー・柏木宏之さん(28期生)と元宝塚歌花組娘役・大鳥れいさん(44期生)の記念講演が行われました。式典の最後には、大鳥さんが生徒と校歌を合唱。会場からの溢れんばかりの歌声は、同校の未来への出発に花を添えました。



100周年記念事業の報告

集まった寄付で同校の設備投資を行いました。

- ①天体ドームの改修と新望遠鏡の設置 ②トレーニング機器の設置 ③視聴覚室の機材更新



100周年記念式典を終えて

10月21日に千里金蘭大学佐藤記念講堂におきまして、渋谷高校創立100周年記念式典が、多くのご来賓の方々のご臨席を賜り、滞りなく執り行われました。

本校は池田の地に誕生し、今日まで100年もの長きにわたり地元の方のご支援を受け、発展してまいりました。今後も永久に皆さまに愛され、少しでも皆さまのお役に立てる存在であり続けねばなりません。そのために教職員一同、本校の教育により一層邁進してまいります。末永く皆さまのご指導とご鞭撻をよろしくお願い申し上げます。

校長 浅尾悦司

渋谷高校100周年記念事業について

詳細は同校(☎751・2895、<http://www.osaka-c.ed.jp/shibutani/>)にお問い合わせください。



◀同校のキャラクター・流星すばる