

# 閉校記念行事 the closing ceremony

## 1

泉南市民ホールにて ありがとう砂川 ラストコンサート (2009年7月25日)



## 2

P T A主催 食堂会食会 (2010年6月13日)



## 3

ヒルトン大阪にて テーブルマナー講習会&劇団四季「ウィキッド」鑑賞会 (2010年7月16日)



## 4

泉南市民文化ホールにて 砂川・泉南合同閉校記念行事 (2010年11月2日)



# 5

伝統工芸職人を招いて錫器製作 (2010年11月17日)



# 6

生徒会主催 クリスマスイベント「ライブ・ビデオ鑑賞、ビンゴ大会 etc」  
& PTA主催 食堂食事会 (2010年12月17日)



# 7

その他



アートギャラリー用ボード



メモリアルボード



閉校メッセージ



I♡砂川展



タイムカプセル

初代会長を三年間務められた石川研一氏らのご尽力で砂川高校PTAの基盤ができてから二十七年の歳月を経て、このたびは閉校、PTAの解散という節目を迎えることになり、感慨ひとしおです。本校の教育活動を側面から支援することをめざしてきた砂川高校PTAですが、堅苦しい目的は抜きにして、子どもを真ん中にして、学校（先生方）と保護者のパイプ役を担う活動を、明るく楽しく積極的ではあっても決して出しゃばらないで一緒に「遊ぶ」ことをモットーに続けてきました。近年の活動を少し紹介しましょう。

体育祭の綱引きでは、「子どもに花を持たせてやれよ」という生徒らのつぶやきを無視し、パワー全開で圧勝。みんなで万歳！の雄叫び。玉入れ（スーパーアジャタ）や百足競争でも、真剣そのもの。食堂試食会では我が子と同じメニューを食べて「少し塩分が多いのでは」と心配したりすることも。保護者同士の横のつながり作りをめざして、七月と十一月のPTA研修（この講師はPTA会員やOB会員）や十月の社会見学（OB会員の皆さんも参加）を充実させてきました。また何より気になる我が子の進路をより深く知ろうと、進路講演会や大学短大見学会も毎年企画してきました。平成二十一年度は多様な保護者生徒の要望に応じて、ブース形式の大学・短大・専門学校の個別相談会も実施し、好評でした。

最大の取り組みは文化祭です。PTAの定位置の教育コミュニティ室前は毎年黒山の人だかり。長年餅つきが恒例となっていました。近年は炊き込みご飯、豚汁などの食べ物の無料配布をして生徒に喜ばれています。食べ物だけでなく生徒も保護者も楽しめるミニクリスマスリース作りやハンドクラフトも用意しています。そして研修で保護者らが楽しんで作ったクリスマスリースやフラワーアレンジメントの展示。この年に一度の学校のお祭りでは、生徒、保護者、OB、先生方が楽しみつつしっかり手を伸ばし合って輪を広げていくことを意識しています。



▲PTA 社会見学（於：大徳寺、1984年10月）



▲PTA 社会見学（於：宇治平等院、2008年10月）

平成五年から始まり閉校の今年も実施している「おはよう呼び掛け運動」。当初は年八回程度実施されていましたが、平成二十一年度は三回に減りました。早朝から十数人の保護者と教員が通用門に集合し、「おはよう！」とさわやかに挨拶。普段我が子のことしか見ていない保護者も、他の生徒の様子がわかると安心したり、はたまた心配の種ができたり。

年二回発行のPTA広報誌「砂川」はカラーで見やすく、平成二十年度には府のPTA協議会から優秀賞を受けました。最後の今年是最優秀賞をめざすぞ！と意気込んでいます。

さあ、これから面白くなるぞという時に閉校、解散。本当に残念ですが、ここで培った人と人とのつながりを大切にしていきたいと思います。

（平成21年度PTA書記 白石 博則）

PTAの主な年間行事	
5月	PTA総会
6月	食堂試食会 校外模試監督
7月	PTA研修 PTA進路行事
9月	おはよう呼びかけ運動
10月	おはよう呼びかけ運動 PTA社会見学 体育祭参加
11月	PTA研修 文化祭参加
12月	クリスマス会参加
1月	おはよう呼びかけ運動
2月	通学路清掃



# 同窓会活動 an alumni reunion

昭和60年(1985)に1期生を送り出した砂川高校ですが、平成22年3月末現在、卒業生(同窓生)は8,305人を(25期生まで)を数えます。さらに、最終年度、26期生179人が加わる予定です。

25年あまりの同窓会の歴史を簡単に振り返ってみます。同窓会発足から3年間は会員の年齢が若いため、当時の福原正清校長に同窓会会長を務めていただきました。4年目からは1期生の奥野賢一氏が会長を務められ、泉佐野市内のホテルで開かれた第4回総会は、200余人もの参加で大成功を収め、また、第5回総会時には同窓会誌「砂心」を発刊しました。平成2年からは、6月の第4日曜日に総会開催が定着し、現在に至っています。またその年の卒業生には葉書で総会案内を送るようになったのもこの頃からのようです。平成6年には、同じく1期生の石井卓氏が会長に就任され、20周年の大きな節目を乗り越え、平成18年には、それまで副会長を務められていた神野伸彦氏にバトンタッチしました。

この間の特筆すべき事項は、平成18年同窓会からの拠出金で砂川高校教育支援基金(会長を校長が、副会長を同窓会会長が務める)が創設されたことです。これは、砂川高校の教育の充実、発展を支援するためのもので、種々の検定や部活動の援助をしています。特に、資格試験の検定受検料の補助(当初500円、平成20年から1,000円)により、検定受検者数が飛躍的に増加しています。

このほかに、平成19年度の軟式テニス同好会(現任部に昇格)の設立にあたっては、ボール代の援助を行いました。また、剣道部の昇段審査料の補助なども行っています。さらに、今年度(平成22年度)には、熱中症対



策としてミストシャワーを2機設置しました。この基金は、砂川高校の教育の側面支援において大変重要な役割を果たしてきました。今年の6月の同窓会総会において、閉校とともにこの基金がなくなってしまうには残念であるということで、今度は、新校であるりんくう翔南高校の生徒のために、「砂川高校教育支援基金」の名を残し、今後10年にわたり、この基金を継続していこうという案が出て、現在実現に向け動いているところです。

さて、このたびの閉校にあたり、青春の思い出の詰まった学校がなくなる寂しさを禁じえない卒業生(同窓生)の皆さんも多数いらっしゃるでしょう。今後は、同窓会は新校の一室に資料などを移して運営していくことになると思います。まだ、はっきりとした方針は決まっていますが、より多くの卒業生(同窓生)の方々が知恵を出し合い、今後もよりよい砂川高校同窓会が継続していってくれることを祈っております。

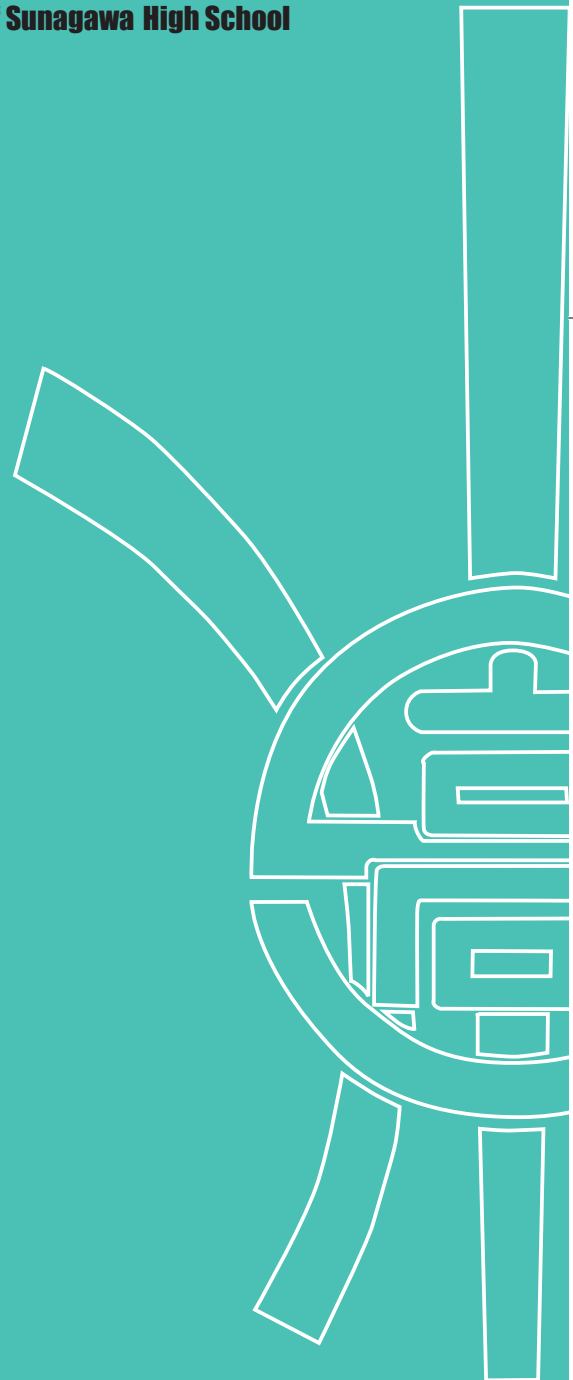
(10周年記念誌・20周年記念誌より抜粋、加筆)

検定名	平成18年度	平成19年度	平成20年度	平成21年度
英語検定	12	31	43	49
硬筆書写検定	13	30	27	16
ワープロ検定	24	107	54	43
漢字検定	14	54	81	51
数学検定			41	26

(平成21年度は2,3年の2学年のみ)

# 資料編

The Data of Sunagawa High School



## ●教職員一覧

担当	氏名	在職期間	備考
校長	藤野修次	83~85	
	福原正清	86~89	
	志波健弘	90~92	
	石田清司	93~97	
	井本泰彦	98~00	
	児玉道仁	01~02	
	吉川測雄	03~05	
	明山富久吉	06~	現任校
教頭	佐藤吉重	83~86	
	永石彰	87~89	
	尾崎宗弘	90~94	
	並松善秋	95~98	
	上東一夫	99~00	
	林敬三	01~03	
	明山富久吉	04~05	
	児玉博文	06~07	
	根来則義	08~	現任校
事務長	大澤温幸	83~85	
	長谷茂	86~90	
	木原道雄	91~94	
	橋本保彦	95~98	
	原野靖和	99~01	
	小林武彦	02~04	
	七野功	05~08	
	川中秀樹	09~	現任校
首席	田中一郎	91~09	
	川瀬治彦	02~	現任校
国語	石戸多賀子	83~90	
	古家秀美	83~87	
	猿橋裕喜子	83~92	
	湯川曉人	83~92	
	上田(山本)芳子	84~88	
	柴田秀作	84~90	
	藤原(岡内)洋恵	84~99	
	藤原康男	84~86	
	小島なぎ子	85~86	
	佐々木(野崎)永里子	85~86	
	中村資	85~94	
	中村達朗	85~91	
	山本卓也	85	
	吉岡郁子	85~89	
	溝清美	85~06	
	徳庄正幸	87~88	
	三澤長彦	87~89	

担当	氏名	在職期間	備考
国語	片山明満	86~90、91~92	
	川上恭子	88~89	
	松本(原田)すみえ	89~91	
	高木美千子	89	
	長嶋みどり	90	
	宮本克之	90~91	
	井斉廣美	91~03	
	垣内康子	91	
	久保田雅彦	91~92	
	吉永(寺本)純子	91~04	
	石川都美	91~94	
	浦川千尋	92	
	久山裕子	92~97	
	寺嶋辰美	92~93	
	山崎誠	92~93	
	津村正	92~93	
	近藤範子	93~02	
	丸尾文子	94	
	武田勝治	95~00	
	岩田好実	95、96、98	
	田中(下玉利)里美	95、98	
	田中豊彦	95~05	
	梅田智子	96	
	井上弥一郎	00~06	
	山口紀一	01~07	
	田中伸子	02~04	
	加藤みちよ	04~08	
	増山敬一	05~	現任校
	野町真一	05	
	尾崎久美	06~09	
赤井美恵	06		
栗林潤一	07~	現任校	
白石博則	07~09		
上村厚貴	08~	現任校	
堀内貴臣	08		
社会	反甫昌三	83~84	
	長谷川久也	83~95	
	林佳世	83~92	
	渡口喜弘	83~85	
	徳野寧信	84~87	
	橋野太一	84~93	
	平山隆信	84~98	
	杉原和	85	
	瀬藤憲康	85	



担当	氏名	在職期間	備考
社会	平瀬昭宣	85~96	
	藤原信五	85	
	藤原(今井)理津子	85	
	岡野保子	85~92	
	仲谷健次	86~91	
	堀潤	86~95	
	松下明広	86	
	松本徹	86~90	
	神崎義美	87~89	
	衛藤一生	88~91	
	大谷幸子	88	
	森田実	89~93	
	井田聡子	90,93~94	
	多田亮三郎	91~00,08-09	
	宇賀治良子	92	
	田中丈雄	92~04	
	榎本凱一	93~97	
	川崎康樹	94~01	
	北口勝則	94	
	辻清孝	95~02	
	廣末昭一	96~01	
	瀬戸弘哉	96	
	内田輝美	96~97	
	小川幸子	97~05	
	竹友忍	98~02	
	堀江幸雄	99~06	
	野間健二	01~08	
	藤基佳子	02~09	
	鈴木一也	03~09	
	藤原雅晴	03	
	倉本健吾	05	
	美之口真吾	06~07	
	坂口和夫	06	
木下博之	07~	現任校	
辻本幹雄	08		
岡本晃一	10	現任校	
数学	石本敦子	83~92	
	鈴木正司	83~88	
	平野毅	83~91	
	正木一男	83~93	
	栗山佳子	83	
	神野勲美	84~91	
	永野昌弘	84	
	中村(菊田)進	84~97	

担当	氏名	在職期間	備考
数学	久美津子	84~95	
	藤井一正	84~90	
	岡本安人	85~87	
	藤木徹	85	
	南賢一	85~96	
	岩崎美幸	86	
	楠戸啓之	86	
	岩田良	87,99~09	
	川端秀記	87	
	黒木康子	88	
	神藤恭光	88	
	玉置元人	88	
	永井仁司	88~97	
	藤野義信	88	
	貴志日出男	89~91	
	北谷真一	89~99	
	西川満知恵	89	
	炭鎌伸司	90~98	
	瀬藤将三	91~96	
	中西健	92~05	
	北出憲一	93	
	岸田行弘	93~95	
	端場政博	93	
	佐藤武重	94~96	
	宮本里香	96	
	大厩雅子	97~01	
	貴志真一	97~07	
	前田利幸	97~02	
	南部昌平	97	
	岩見弘一	98~00	
	深渡重秀	99	
	後藤富士夫	00~07	
	塩谷亘	01	
	山下佳代子	02	
	辻康子	03~05	
	藤村千明	03~08	
	曾根敏	03	
	松井輝雄	04	
	藤田学	05~09	
	東南裕美	06	
山田(榎本)由美	06		
木岡篤子	07~	現任校	
平岡志乃	07~08		
木村いづみ	08~	現任校	



担当	氏名	在職期間	備考
数学	建 島 幸 之	08	
理科	鎌 田 重 正	83~94	
	萱 村 善 彦	83~85	
	村 山 宏 志	83~89	
	山 口 近 一	83~92	
	岩 橋 豊 彦	84~90	
	金 井 義 勝	84~93	
	近 藤 正 世	84	
	次 井 浩 昭	85~89	
	藤 田 正 紀	85~90	
	堀 正 人	85~94	
	松 山 晴 彦	85~87	
	宮 本 健 助	85	
	栢 木 修	86	
	寺 山 テ イ	86	
	森 本 博 章	86	
	奥 田 明 男	87~98	
	左 海 直 之	87	
	谷 圭 男	87	
	川 端 英 明	88	
	谷 山 太 一	88~93	
	永 尾 朋 博	88	
	飛 田 克 哉	89~90、93	
	山 敷 達 也	90	
	山 原 宏	90~95	
	安 達 忠 英	91	
	井 出 利 一 郎	91~00	
	竹 田 啓 子	91	
	綿 谷 孝 太 郎	91~96	
	鮎 川 哲 也	94~03	
	道 旗 志 賀 子	94~01	
	永 本 忠 治	95~02	
	村 田 悟	95~05	
	児 玉 圭 工	95	
	藤 原 齊	96~04	
渡 邊 恵 子	97		
藤 本 洋 子	98		
鍋 谷 正 昭	99~03		
河 原 明 美	00		
楠 田 太 実 夫	01~02		
原 田 英 光	01		
入 江 史 郎	02~04		
都 築 義 子	03~05		
近 藤 公 乗	04~07		

担当	氏名	在職期間	備考
理科	伴 昌 美	04~08	
	中 島 圭 章	05~09	
	大 田 伸 之	05~09	
	森 岡 英 仁	06~	現任教
	山 本 和 男	06~	現任教
	中 村 公 士	08	
	阪 井 勝 之	08	
英語	川 口 孝	83~86	
	川 端 和 子	83~87	
	佐 伯 益 男	83~92	
	久 富 正 彦	83~87	
	浅 岡 雅 史	83	
	エリザベス M テリー	83~85	
	古家(森田)裕子	84~85	
	前 原 常 信	84~96	
	三 好 澄 夫	84~85、87~90	
	田 中 純 次	84~89	
	次井(山原)佐知子	84~00	
	都 築 啓	84~91	
	ティモシー B パリット	85~86	
	石橋(山本)恭子	85~87	
	絹 岡 高 子	85~95	
	畑 屋 早 苗	85~90	
	柳田(山口)浩美	85~87	
	河 合 真 由 美	86~97	
	野 緑	86	
	リチャード M ウィリアムズ	86~87	
	紀 岡 龍 一	87~93	
	トーマス R スティーブンスン	87~88	
	林 史 子	87~98	
	谷 野 安 津 子	88~00	
	スーザン L シュミット	88~89	
	山本(榎本)真知子	88~89	
	柳 洋 子	88~93	
	小 林 香 保 里	89	
	南 等	89	
	クリストファーカウエン	89~92	
村 上 幸 江	90		
山 田 千 恵 子	90~91		
佐々木 喜代美	91		
住 吉 多 津 子	91		
橋 本 好 正	91~92		
中 尾 明 雄	91~93		
小 林 聖	92~00		



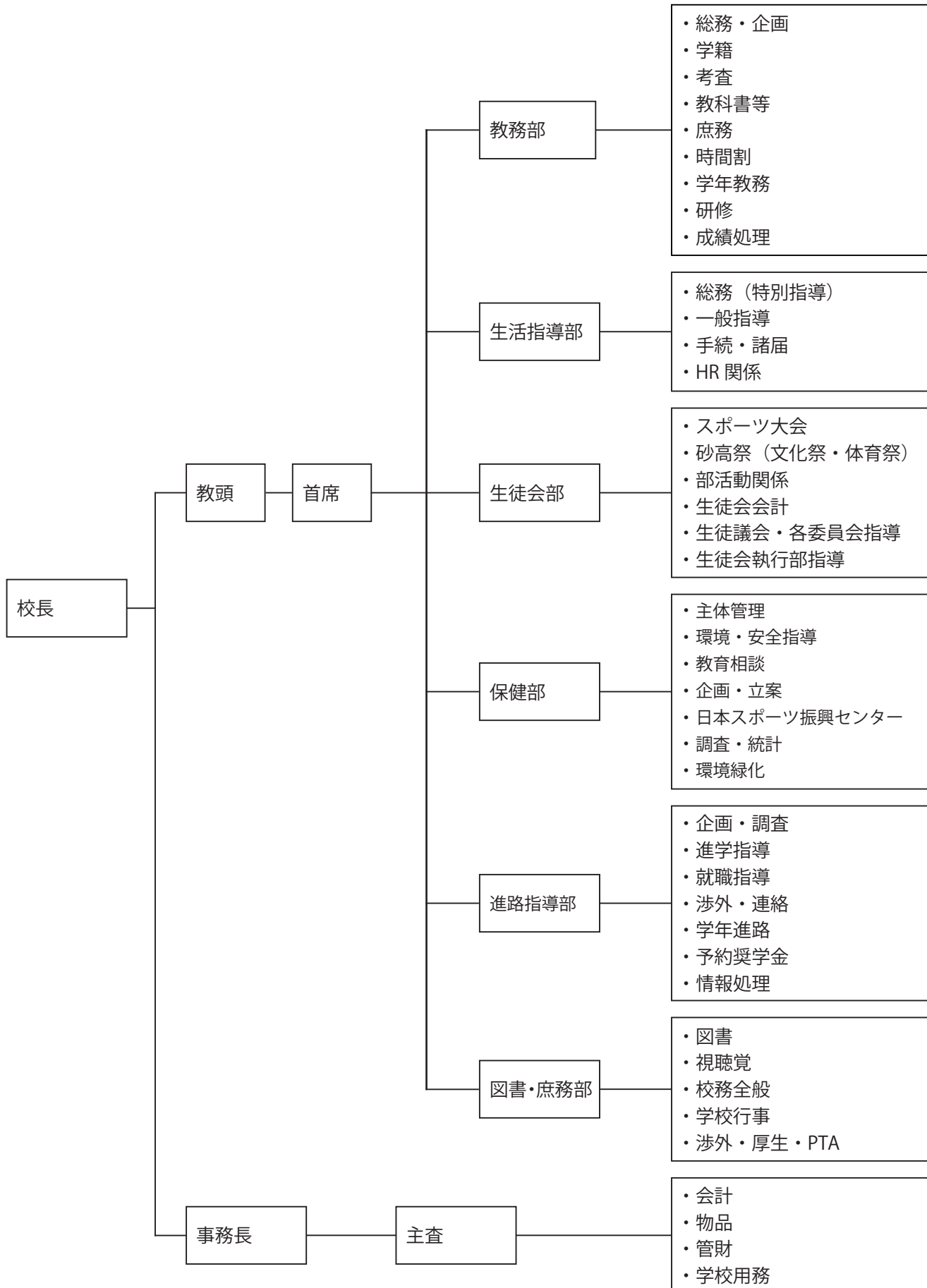
担当	氏名	在職期間	備考
英語	笠本 恭子	92	
	ジョエルPストラドリング	92~94	
	味岡 民雄	94	
	平田 裕美	94	
	中西 俊文	94~95	
	デメトリアス・ジョーダン	94~97	
	尼岡 知江子	95	
	松谷 二郎	96	
	寺田 容子	96~99	
	山崎 睦子	96	
	笠本 恭子	96~97	
	中尾 重三	97~03	
	クリスティーナ・ベンソン	97~99	
	斎藤 雅史	98~04	
	滝川 喜久雄	98~03	
	ルイズ・ゴートレイ	99~01	
	菊澤 典子	99~06	
	赤井 聡	00~06	
	伯耆 佳代	01~09	
	山本 孝幸	01~08	
	伊藤 智誠	01	
	アースラ・マクドネル	01~02	
	ステイスカル ライアン	03~06	
	竹中 章子	03~08	
	田丸 浩之	04~07	
	吉村(山田)満美	04~06	
	加藤 香織	04	
	辻 智子	05~09	
	宮本 みどり	05	
	前川 恭	06~09	
	グレゴリー ショーン	06~	現任教
	三宅 悟	07~	現任教
森下 信明	07~	現任教	
奥野 ルミ	07		
長岡 一久	08		
小川 益代	08~	現任教	
保健体育	小宅 千代美	83~85	
	関 昌泰	83~97	
	浜田 隆治	83~91	
	三木 和博	83~96	
	島津 利雄	84~95	
	後藤 清	84~87	
	山内 秀信	84~90	
	油谷 貴志	85~87	

担当	氏名	在職期間	備考
保健体育	岡崎 美樹	85~91	
	金子 憲二	85~90	
	笹野 旭	86~89	
	生長 英	87~88	
	紀野 一男	88~98	
	糺谷 要	88~99	
	武田 充宏	89	
	藤田 泉	90~91	
	目 利雄	91,94	
	小森園 多恵子	92~00	
	長尾 文行	92	
	春木 裕実子	92	
	大相 恵美子	93~94	
	雪野 暁子	95	
	鶴川 正徳	96~04	
	成子 義宣	97~03	
	阪口 和夫	98~09	
	明貝 繁樹	99~00	
	横田 香奈	01	
	西尾 真紀子	02	
	合田 哲也	00~04	
	上倉(田尻)佳代	01~08	
	文庫 弓枝	03	
	伊藤 研二	03~07	
	上之山 准一	04~06	
	宮崎 貞明	05~09	
	小熊 利夫	05~08	
	和田 有史	06~08	
	山崎 裕之	07	
	中野 健一	08~	現任教
	西川 弘樹	08	
	小川 清忠	09~	現任教
田中美圭	09		
大倉 鉄平	10	現任教	
音楽	津川 昌司	83~86	
	山本 泉	85	
	東谷 慶太	86	
	浮田 美恵子	87~91	
	名倉 一好	87~96	
	松下 聖子	97	
	川端 裕子	98~09	
	瓦谷 三加子	00~01	
蔵野 瑠衣	10	現任教	
美術	山本(杉本)美砂乃	83	

担当	氏名	在職期間	備考
美術	出口 絹子	83'9~3	
	峯山 聡	84~91	
	堀江 靖之	85	
	中井 富士子	86~90	
	鎌谷 卓之	92~93	
	小西 賢次	94~06	
	畑林 萌	07~	現任校
	伊藤 剛	07	
書道	藤井 純子	96~97	
	砂原 信二	83	
	田村 剛	84~90	
	大津 裕子	85~90	
	島 洋子	88'11~3	
	中島 磐根	91~94	
	中垣内 薫	96~98	
	北畑 正人	95~04	
	義本(柳原)庸子	05~	現任校
家庭	大島 由美子	83~85	
	市橋 冷子	84	
	糀谷(北野)喜代美	85~90	
	長島 由美子	85~87	
	和田 トヨ子	85	
	谷山 真由美	86~89	
	大嶋 真司美	88	
	伊藤 美紀	89~90	
	仲谷 多津子	90~03	
	池上 万由美	91~08	
	森 ゆみ子	95	
	野田 豊美	95	
	秦 千世	95,97	
	海老名 裕子	97	
	高松 正子	00	
	谷 友江	02	
	前岡 陸美	04~09	
	佐藤 淑子	05	
	河内 映磨	06	
	松本 美紀	07	
秋田 和子	09~	現任校	
情報	光山 弘枝	06~08	
	川口 範子	07	
	田中 希絵	08~09	
	佐古 員規	07~09	
養護	関 一美	83~94	
	北川 恵子	93	
	松田 花子	95~97	

担当	氏名	在職期間	備考
養護	車野 典子	02~05	
	道幸 須賀子	98~	現任校
	山田 有貴子	06~09	
実習助手	岡本 ゆかり	83~06	
	梅本 明美	83~90	
	川村 満子	84~85	
	秋山 恵美	84~91	
	岸田 友希	91~08	
	佐々木 千佳	85~05	
	山口 ひろみ	06~	現任校
	日光明子	07~	現任校
非常勤職員	金子 薫	88~89	
	南 幸代	91~08	
	福本 清美	84~04	
	中谷 恵	05~08	
事務	山中 弘之	83~91	
	南 博夫	92~96	
	新 均	01~05	
	長義 昌子	06~09	
	松本 俊夫	10	現任校
	塩谷 幸次	83~87	
	丸山 斗子	83~98	
	角谷 一二美	83~92	
	西野 誠	84~91	
	秋山 恵美	84~85	
	蔵野 聡	87~93	
	金子 薫	88	
	万戸 敬子	92~96	
	小松 靖正	94~97	
	七野 ルリ子	97~00	
藤本 光章	98~00		
穴瀬 加代子	97~03		
家次 一昭	01~09		
山下 富栄	99~03		
細川 光代	04~	現任校	
技師	土井 弘	83~97	
	山田 悦二	84~94	
	奥野 清七	95~03	
	古田 敏和	98~	現任校
特別嘱託員	山崎 博	04~	現任校
	植野 正人	02~07	
学校医	宮城 嗣明		
学校歯科医	山本 知則		
学校薬剤師	若林 陽子		

●校務分掌 平成 22(2010)年度



## ●初年度教育課程 昭和 58(1983)年度

教科・科目	標準 単位	必須 単位	1年	2年	3年				合計単位数				
					A文系	B <sub>1</sub> 英語系	B <sub>2</sub> 英語系	C理系	A	B <sub>1</sub>	B <sub>2</sub>	C	
国語	国語 I	4	4	5						16	16 ・ 18	16	12
	現代 II	4			5								
	国語表現	2					2 <sup>□</sup>						
	現代文	3					3	3	2				
	古典	4				3	3	3					
社会	現代社会	4	4	4						16	12 ・ 14	12	12
	日本史	4			4 <sup>○</sup>	4 <sup>△</sup>	4 <sup>○</sup>	4 <sup>○</sup>	4 <sup>○</sup>				
	世界史	4			4 <sup>○</sup>	4 <sup>△</sup>	4 <sup>○</sup>	4 <sup>○</sup>	4 <sup>○</sup>				
	地理	4			4 <sup>○</sup>	4 <sup>△</sup>	4 <sup>○</sup>	4 <sup>○</sup>	4 <sup>○</sup>				
	倫理	2											
	政治・経済	2											
数学	数学 I	4	4	5						12	12	14	18
	数学 II	3											
	代数・幾何	3			2	2	2	2	2				
	基礎解析	3			3			2					
	微分・積分	3							3				
	確率・統計	3							3				
理科	理科 I	4	4	4						12	12	12	16
	理科 II	2											
	物理	4			2 <sup>△</sup>	2 <sup>△</sup>	2 <sup>△</sup>	2 <sup>△</sup>	4 <sup>△</sup>				
	化学	4			2 <sup>△</sup>	2 <sup>△</sup>	2 <sup>△</sup>	2 <sup>△</sup>	4 <sup>△</sup>				
	生物	4			2 <sup>△</sup>	2 <sup>△</sup>	2 <sup>△</sup>	2 <sup>△</sup>	4 <sup>△</sup>				
	地学	4			2 <sup>△</sup>	2 <sup>△</sup>	2 <sup>△</sup>	2 <sup>△</sup>	4 <sup>△</sup>				
保健体育	体育(男)	9	11	4	4	3	3	3	3	男13 ・ 女9	男13 ・ 女9	男13 ・ 女9	男13 ・ 女9
	体育(女)	7	7	2	2	3	3	3	3				
	保健	2	2	1	1								
芸術	音・美・書 I	2	2	2						4	4 ・ 6	4	4
	音・美・書 II	2	2		2								
	音・美・書 III	2					2 <sup>□</sup>						
外国語	英語 I	4		5						17	19	19	15
	英語 II	5			2	3	3	3	3				
	英語 II A	3					3	3					
	英語 II B	3			3								
	英語 II C	3				4	3	3	2				
家庭	家庭一般	4	女4	女2	女2		2 <sup>□</sup>			女4	女4・6	女4	女4
教科・科目の計				30	30	30				90			
特別活動	ホームルーム			1	1	1				3			
	クラブ活動			1	1	1				3			
補完充実の教育活動				2	2	2				6			
総計				34	34	34				102			

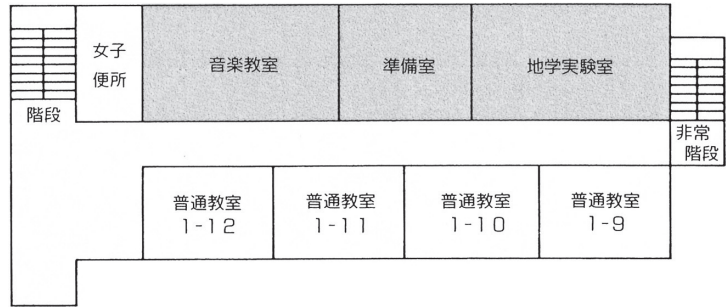


## ●現行教育課程 平成 20(2008)年度

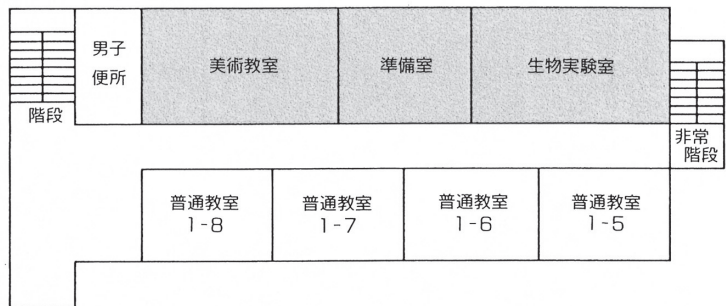
教科	学年(年次)		I	II	III	計	備考
	科目						
国語	国語総合		5				国語演習 A と国語演習 B は同時に選択できない +1 は自由選択科目
	現代文			2	2	13	
	古典			2	2	14	
	(学) 国語演習 A				▲ 2	15	
	(学) 国語演習 B				▲ 2	16	
	(学) 国語講習					+1	
地理・歴史	世界史 A				2	8	
	日本史 B			2	2	10	
	地理 A			2			
	(学) 現代史				▲ 2		
公民	現代社会		3			3	
	政治・経済				▲ 2	5	
数学	数学 I		4			10	+1 は自由選択科目
	数学 II			4		11	
	数学 A				2	14	
	(学) 数学演習				▲ 4	15	
	(学) 数学講習					+1	
理科	理科総合 A		2				
	理科総合 B		2			11	
	物理 I				▲ 2	13	
	化学 I			3		15	
	生物 I				4	17	
	地学 I				▲ 2		
	(学) 総合科学				▲ 2		
保健体育	体育		3	3	3	11	
	保健		1	1			
芸術	音美書 I		2			4	書道 III とペン習字は同時に選択できない
	音美書 II			2		6	
	音美書 III				▲ 2	8	
	(学) ペン習字				▲ 2		
外国語	オーラル・コミュニケーション I				▲ 2	12	+1 は自由選択科目
	英語 I		4			13	
	英語 II			4		14	
	ライティング				4	15	
	(学) 英語演習				▲ 2	16	
	(学) 英語講習					+1	
家庭	家庭総合		2	2		4	
	(学) 子どもと生きる				▲ 2	6	
情報	情報 A			2		2	
	(学) 情報実習				▲ 2	4	
教科・科目の計			28	29	27 ~ 30	84 ~ 87	
特別活動	ホームルーム活動		1	1	1	3	
総合的な学習の時間			1	0	2	3	ホップ・ステップ
総計			30	30	30 ~ 33	90 ~ 93	
選択の方法	▲印から合計 6 単位になるように選択する +1 は自由選択科目						

●初年度教室等配置図 昭和 58(1983)年

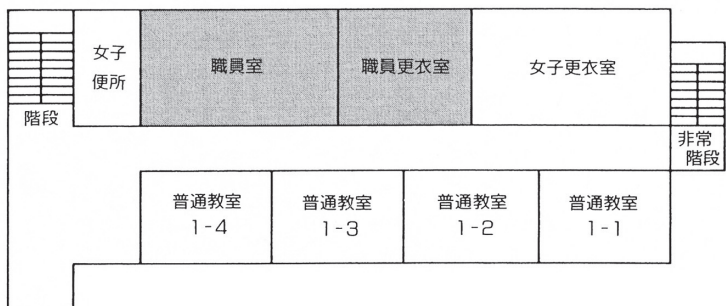
### 4階



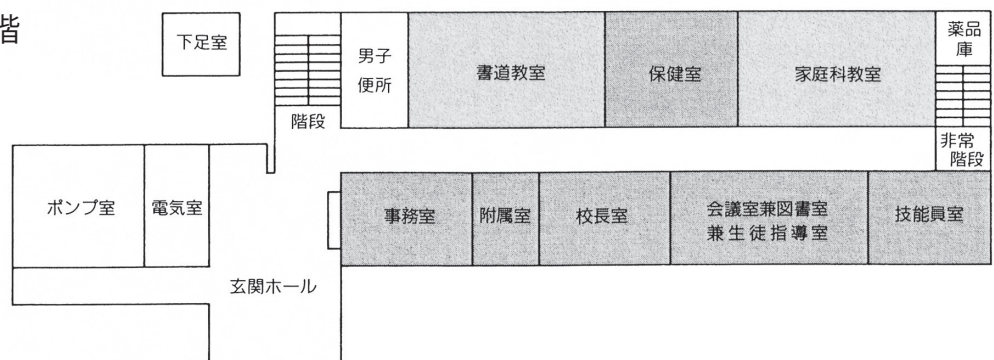
### 3階



### 2階

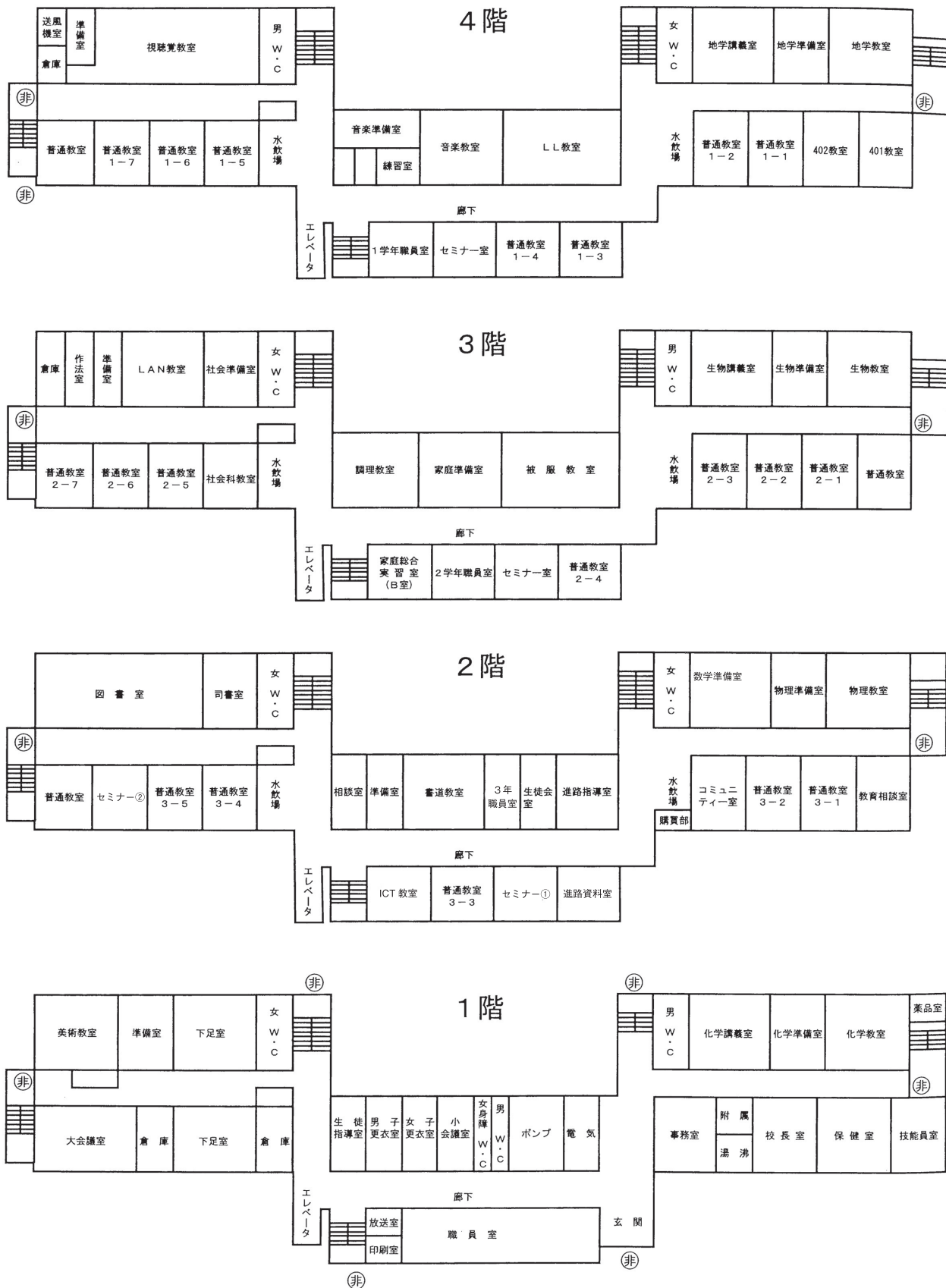


### 1階





●現行校舎平面図 平成 22(2010)年度







## 編集後記

4年前の夏の日、突然の統合の話に驚くとともに、閉校に向けての取り組みが始まりました。28年の歴史に終止符を打つべく、またその輝きを後世に残すべく、我々編集委員一同は、ただの記録ではなく、見て楽しい、思い出を呼び起こすような記念誌をめざしました。1期生から26期生までが紡いできた砂川高校の歴史を、写真を多用することにより、この一冊に盛り込んだつもりです。

ご覧いただければわかりますように、1期生の頃は、まだ校舎が完成しておらず工事の槌音の中、授業やクラブ活動にいそしんでいた様子、今では考えられないほど大人数での文化祭や体育祭、その他の周年行事、そして新しい砂川高校の時代を予

感させる制服の改定。この記念誌をめぐることで、砂川高校が歩んできた歴史を実感していただけるものと存じます。

本校はこれで幕を閉じるわけですが、その精神は今後も受け継がれていくことでしょう。我々編集委員一同は、皆様がこの記念誌を開くたびに「砂川高校を巣立っていったすべての人々の思い」を共有することができれば幸いに存じます。

最後に、この記念誌を発刊するにあたり、ご協力、ご尽力くださった歴代校長先生やPTA役員の方々、そして同窓会の皆様をはじめ、砂川高校を支えてくださったすべての方々に感謝の意を表してこれを編集後記とさせていただきます。

### 記念誌編集委員

川瀬 治彦 上村 厚貴 増山 敬一  
松本 俊夫 森下 信明

### 記念事業実行委員会

委員長 明山富久吉（校長）  
副委員長 岸本 陽子（PTA会長） 根来 則義（教頭）  
監 事 神野 伸彦（同窓会会長） 城山 久美（後援会会長）  
委 員 川中 秀樹（事務長） 川瀬 治彦（首席）

大阪府立砂川高等学校閉校記念誌 ～ありがとう砂川 28年間のあゆみ～

発行日 平成23年2月26日  
発行 大阪府立砂川高等学校  
〒551-0002  
大阪府泉南市信達牧野40-1  
TEL : 072-484-4031  
FAX : 072-483-8009

編集 記念誌編集委員会

制作・印刷 株式会社国際印刷出版研究所  
〒590-0522  
大阪府大阪市大正区三軒家東3-11-34  
TEL : 06-6551-6854  
FAX : 06-6551-1259