

4・5月

To Doリスト

- 年間のスケジュールを把握し、すべきことの見直しを立てる
- 進学費用を調べる
- 子どもと志望校について話し合い、大学研究を行う
- 学校推薦型選抜の条件を保護者会で確認する
- 奨学金の申し込み準備をする
- 模試で志望校を8校書けるように大学研究を促す

志望校

- 1 大学 学部
- 2 大学 学部
- 3 大学 学部
- 4 大学 学部
- 5 大学 学部
- 6 大学 学部
- 7 大学 学部
- 8 大学 学部

 大学入学共通テスト模試	 奨学金の申し込み準備	  二者面談 進路説明会	 保護者会	5/2～5/6 G・W <small>ゴールデンウィーク</small>	   始業式 進学ガイダンス 進路説明会	この時期の受験イベント
<p>第1志望校を軸に8校まで志望校を記入できるように、子どもと共に大学研究をしましょう。模試日程を把握して、試験後は3日以内に復習するよう促すことが大切です。</p>	<p>最もよく利用されている日本学生支援機構の奨学金の申し込み準備をこの時期から行いましょう。年間の学費の工面を見通しを立てるとともに、返済者を誰にするかも決めておきたいものです。</p>	<p>高3の1学期までの成績は学校推薦型選抜の選考に用いられます。受験勉強にもつながるので、しっかり臨みましょう。二者面談では志望校など、はっきりと自分の意志を伝えるよう子どもにアドバイスしましょう。</p>	<p>生徒の進路希望を調査・収集した結果をふまえ、先生から保護者に対し、受験に関する説明やアドバイスがあります。</p>	<p>自宅や高校の自習室、予備校など、子どもが勉強に集中できる環境を見つけて1年間の勉強のペースをつかせたいものです。</p>	<p>子どもの希望を第一に、学費や進学可能エリア、就職実績なども考慮して志望校を考えましょう。総合型選抜・学校推薦型選抜を考えている場合は、子どもの成績で受験が適切か先生に相談してください。特に学校推薦型選抜を希望する場合は、大学の評価方法を調べることが重要です。</p>	<p>この時期、子どもは高校で「進路希望調査票」に進路・志望校を書きます。悩んでいる場合もあるので、話し合いの場を設けてください。子どもの希望を聞くとともに、子どもからは切り出しにくい進学費用のことなどを保護者から伝えましょう。</p>
						 コミュニケーションのコツ
		<p>子どもは、保護者が思っている以上に進学費用のことを気にかけています。家計について話しにくい場合は、奨学金の話をつきかけにして話し合いをするとよいでしょう。</p>		<p>志望校8校の内訳は、第1志望校、難易度の高いチャレンジ校2、3校、現状の実力でも合格可能性がある実力相応校2、3校と合格可能性が高い安全校2、3校が目安です。</p>		

大学研究のポイント

**巻頭の学問別はがきで
大学パンフを取り寄せましょう！**

4・5月は広く浅く

この時期は、子どもが学びたい学問系統や進学を希望する地域など、広い枠組みから志望校の候補を見つめましょう。第1志望校や知っている大学以外にも、希望にかなった大学がないか視野を広く持つことが大切です。

**保護者版
本誌も
チェック！**



- ・大学受験・進学の1年間のスケジュール
- ・大学受験・進学費用のキホン

1年間の受験イベントや注意すべきポイントをチェックし、何月にどんなイベントがあるのか把握しましょう。また、受験・進学に必要な費用のキホンを覚えておきましょう。



6月

ToDoリスト

- 部活引退の時期を確認して、受験勉強の計画に反映する
- 私立大学総合型選抜説明会への参加を検討する

志望校選びで重視したポイント

.....

.....

.....

.....

.....

この時期の受験イベント

私立大学
総合型選抜説明会
(例年)

エントリーの流れやスケジュールなどが大学によって異なるので、事前に調べてから参加しましょう。この説明会が、総合型選抜へのエントリーとなる場合もあるので、保護者の同行が必要か確認が必要です。また、総合型選抜は一般選抜より早く合否が決定するので、入学金などの納付金は前もって準備しておきましょう。

コミュニケーションのコツ

総合型選抜は原則として専願による出願となります。また勉強以外の「面接、志望動機、入学意欲」といった要素も確かめられるため、説明会の参加前に志望校への進学意欲を確認しておきましょう。

期末試験

中間試験と同様に、問題の内容が受験勉強に役立つだけでなく、総合型選抜・学校推薦型選抜の成績基準としても評価されます。

部活引退

6月からの3か月が部活引退のピーク期間になります。生活リズムが変わりますが、受験勉強がきちんとできるように準備しましょう。続ける場合は引退時期を具体的に決め、引退後は受験勉強に向けて気持ちを切り替えることを約束するのも大切です。

総合学力
記述模試

大学入学共通テスト模試と合わせて判定が出るので、同じ志望校を選びつつ、模試の結果をもとに、志望校再考の余地がないか確かめましょう。

模試の結果がよくなって、子どもを責めないことが肝心です。むしろ、手応えのあった教科など、ポジティブな面に触れて話し合うところから始めましょう。

先輩保護者からのアドバイス

- 「大きな規模で偏差値の高い大学にしなさい」と見学もせずに偏差値だけを見て受験校を選ばせたことを後悔しています。(Y・Gさん)
- 「〇〇女子大にしなさい」と志望校について口を出しました。子どもの希望とは異なっており、進学後、子どもの意見を尊重すべきだったと反省しています。(S・Kさん)

保護者版
本誌も
チェック!



● 大学選びの5つのチェックポイント
受験までまだ時間がある内に、大学研究でチェックすべきポイントを確認しましょう。子どもの志望校が決まっている場合は、その大学の強みを知るのにも役立ちます。

保護者ヒアリングに基づく(進研アド調べ/2019年実施)



7・8月

ToDoリスト

- オープンキャンパスに同行する
- 模試結果をふまえて大学研究を行う
- 総合型選抜出願に際して費用の準備をしておく

志望校

- 1..... 大学 学部
- 2..... 大学 学部
- 3..... 大学 学部
- 4..... 大学 学部
- 5..... 大学 学部
- 6..... 大学 学部
- 7..... 大学 学部
- 8..... 大学 学部

コミュニケーションのコツ

遠方の大学のオープンキャンパスに参加したくても、子どもは交通費を気にして言い出せない場合もあるので、保護者から声をかけましょう。また、保護者が同行する場合は、子どもが主体的に動いて、情報収集ができるように促しましょう。

保護者会・
三者面談

総合型選抜・学校推薦型選抜の受験を考えている場合は、学習成績の状況を基準に先生に相談しましょう。

優先すべきは、あくまで子どもの希望であることを忘れないようにしましょう。先生に、なぜその大学を志望するのかを伝えられるように、子どもとしっかり考えを合わせて臨みましょう。

保護者版
本誌も
チェック!



● オープンキャンパス参加のススメ
キャンパスの雰囲気や模擬授業など、高校生とその保護者による参加レポートで、オープンキャンパスでのチェックポイントを解説します。

オープン
キャンパス

学びの内容やキャンパスの雰囲気など、多くの情報を得られ、子どものモチベーションも上がります。昨年まではオープンキャンパスの参加をAO入試のエントリー・出願条件とする大学もありました。今年、総合型選抜の受験を考えている場合は、事前に調べておくよいでしょう。

夏休み

子どもが夏休みを思うように過ごせないかもしれない。それは、勉強に不安があったり、志望校があやふやだったりして起こる「心の不調」と、夏バテや不規則な生活による「身体の不調」の二つが主な原因です。

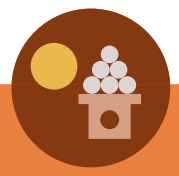
夏休みは子どもが家にいる時間が増えるので保護者をうるさがる場合があります。さりげなく声をかけて様子を見るときも、学校や予備校、図書館あるいは親類の家など、自宅以外の勉強場所も見つけられていると理想的です。

大学研究のポイント

巻頭の学問別はがきで
大学パンフを取り寄せましょう!

7・8月は模試の結果を ふまえた大学研究を

模試結果をふまえた大学研究が大切になります。試験結果にかかわらず、第1志望校を変えないことでモチベーションを保ち、第2志望校以下は、第1志望校と同じ学問系統、地域の大学で難易度に幅を持たせましょう。実力はまだまだ伸びていく時期です。



9月

ToDoリスト

- 大学入学共通テストの出願内容を決める
- 第1志望校・併願校の合格発表日、入学手続き締め切り日を調べる
- 総合型選抜の書面の準備を整える

この時期の受験イベント

第1回ベネッセ・駿台大学入学共通テスト模試

夏休み明け最初の模試ですが、うまくいかないうえに、判定を気にするよりも、解答解説を参照して解き直し、あいまいな部分や間違った箇所を復習することを促しましょう。

♡コミュニケーションのコツ

この時期は、夏休みの勉強が模試の成績に思うように結びつかず、落ち込んでしまうことがあります。成績が芳しくなかったからといって、志望校の変更を促すような指摘は、モチベーションの低下につながりかねないので、模試結果の評価は慎重に行ってください。

志望校選びで重視したポイント

-
-
-
-
-
-
-
-



保護者版本誌もチェック!

入試のしくみ

大学入学共通テストの受験科目決定に際して、昨年までのセンター試験との違いや特徴を確認しておきましょう。

総合型選抜出願

総合型選抜は調査書等の出願書類だけでなく、各大学が実施する評価方法等(例…小論文、口頭試問、実技、各教科・科目にかかわるテスト、資格・検定試験の成績等)あるいは「大学入学共通テスト」の受験が必要なので、そちらの出願準備も並行して進めましょう。

総合型選抜は11月以降、学校推薦型選抜は12月以降と、合格発表が2020年度入試より後ろ倒しになるため、「ダメだったら一般選抜に切り替え」という動きが難しいことを把握したうえで、臨むようにしましょう。

先輩保護者からのアドバイス

- 出願時に、「国立大学に行ってほしい」と言ったことを悔やんでいます。最終的に私立大学に通うことになったので、お金の心配をさせてしまいました。(Y・Kさん)
- 「浪人は絶対させない」と言ってしまい、プレッシャーを与えてしまったことを後悔しています。(R・Gさん)

保護者ヒアリングに基づく(進研アド調べ/2019年実施)



10月

ToDoリスト

- 一般選抜の願書を取り寄せる
- 学校推薦型選抜の願書を取り寄せる
- 受験料を抑えるための出願方法を調べる
- 9月に受けた模試の結果をふまえた大学研究を行う

志望校

- 1 大学 学部
- 2 大学 学部
- 3 大学 学部
- 4 大学 学部
- 5 大学 学部
- 6 大学 学部
- 7 大学 学部
- 8 大学 学部

この時期の受験イベント

一般選抜 願書取り寄せ 学校推薦型選抜 願書取り寄せ

受験希望者が多い大学は、願書の送付に時間がかかることもあるので、早めに取り寄せましょう。願書が有料の大学もあるので、願書自体の料金や郵送費を計算しておくことが大切です。募集要項には、複数併願による割引など、費用を抑える方法も載っています。

♡コミュニケーションのコツ

願書取り寄せは、子どもと一緒に受験校について確認するよい機会です。入試日程が明確になると、入試への具体的なイメージが湧きやすくなるでしょう。インターネット出願では保護者のクレジットカードで支払う場合もあるので、保護者から必要かどうか聞いてあげてください。

第2回 ベネッセ・駿台 記述模試

成績が上がりにくい9月の模試と違い、学習成果の差が出やすいのが特徴です。願書や募集要項を取り寄せようと考えている大学は必ず志望校として書かせて、判定を確かめるようにしましょう。

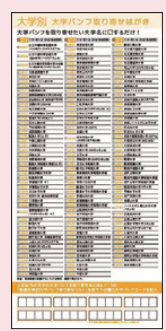
9月の模試の結果が芳しくなかった場合、10月模試で挽回したいところですが、結果が悪くても叱らないこと。「もっと勉強しなくていいの？」といった言葉は禁句です。

大学研究のポイント

巻頭・巻末のはがきで大学パンフを7校以上取り寄せましょう!

大学パンフは10月までに取り寄せを!!

大学パンフを取り寄せて、大学を研究するのは10月末までに終わっておきましょう。この時期に返却される9月模試の成績をもとに、第1志望校から併願校までを、固められるようにするのが理想的です。





11月

ToDoリスト

- 私立大学受験校を決定する
- 学校推薦型選抜に出願する

この時期の受験イベント

私立大学受験校決定(目安)

学べる内容・難易度・受験科目・受験日・入学金手続き締め切り日など、これまで調べた情報を総合して受験校を決めましょう。

第3回ベネッセ駿台大学入学共通テスト模試

月末に戻ってくる結果を参考に、受験校を変更する場合があります。受験校変更に必要な大学の準備をして、いつでも子どもと相談できるようにしておきましょう。

国公立・私立大学学校推薦型選抜出願

学校推薦型選抜は、合格発表が12月以降となるので、一般選抜に向けた勉強のペースが崩れないように、保護者も日程を把握しておくことが必要です。試験会場までの経路や所要時間を調べ、余裕を持って家を出られるようにしてあげましょう。

コミュニケーションのコツ

受験日は「最大でも3日連続まで」を目安にしたいところ。体力・気力に無理のないスケジュールを組んでいるか、子どもと確認しましょう。

成績が伸び悩み、ピリピリしている子どももいるでしょう。どんな状況でも子どもを応援していることを伝えてあげてください。

面接や小論文対策は先生が指導して下さることも多いようです。一方で試験前日の面接の練習相手になるなど保護者の出番もあります。指摘が厳しすぎると、やる気がそがれてしまいます。あくまで、「場慣れ」を目的としましょう。

志望校選びで重視したポイント

-
-
-
-



・2021年入試はこうなる
国公立大学の一般選抜出願が近づいたタイミングで、2021年入試の傾向と対策をおさらいしておきましょう。

先輩保護者からのアドバイス

- 勉強の追い込みが加速する一方で、寒くなっていく時期なので、居眠りをして風邪をひかないようにこまめに様子を見に行きました。(I・Sさん)
- 本人はもちろんのこと、家族全員で体調管理に気を付けて過ごしました。11月には、早めにインフルエンザの予防接種を受け万全を期しました。(M・Oさん)

保護者ヒアリングに基づく(進研アド調べ/2019年実施)



12月

ToDoリスト

- 私立大学の出願手続きを行う
- 遠方受験の宿泊施設の予約をする
- 学校推薦型選抜合格時の入学手続きを行う

この時期の受験イベント

国公立大学受験校決定(目安)

最終的な判断は大学入学共通テストの結果次第ですが、11月の模試結果が出るこの時期、三者面談に備えて受験校を定めましょう。遠方の受験は交通・宿泊費も含め費用を概算してください。

三者面談

11月の模試結果をふまえて、子どもと相談して決めた受験校の最終決定について、先生を交えて目線合わせをしましょう。場合によっては受験校変更を促されることも想定しておきましょう。

冬休み

大学入学共通テストまで1か月を切り、本格的な受験モードに入る時期です。冬期講習の受講を考えている家庭はもちろん、予定していない家庭でもあらかじめ受講料を用意し、手続きできるように備えましょう。また、遠方受験の場合は年内に交通機関・ホテルの予約をしておく安心です。

学校推薦型選抜合格発表(入学手続き)(2月)

一般選抜に比べて合格が早いぶん、入学金の準備も前倒しで行うことになるので、注意しましょう。

コミュニケーションのコツ

不安から、子どもが受験校を変更したがる場合があります。上位志望校は合格可能性が高まるように受験機会を増やしておくなど、具体的な提案を持ったうえで相談に乗りましょう。

成績が伸び悩んでいる中で受験日が近付くと、子どもも保護者も心が揺れてしまいがちです。子どもから相談されることも増えてくる時期なので、忙しくともじっくり話を聞くことが子どもの心の救いとなります。

冬休みに入ると、登校がないので夜遅くまで勉強することが増えます。体調を崩さないよう、睡眠時間や食事内容には特に気を配る必要があります。体調管理も受験の一部と考え、インフルエンザの予防接種は家族全員で受けることが望ましいでしょう。

学校推薦型選抜が不合格だった場合でも、落ち込まず、一般選抜へ切り替えるようフォローしましょう。合格時は、先に受験を終えたからと、解放感に浸って、一般選抜に向けて勉強している友人の気持ちを逆なでしないように過ごすよう注意が必要です。

先輩保護者からのアドバイス

- 1月になって遠方受験に臨むことになり、ホテルの予約に苦労しました。早めに子どもと話し合い、年内に予約すべきでした。(Y・Kさん)
- 周囲の子が推薦入試で合格していく中、周りの空気に感わされないように第1志望校への思いを親子で再確認しました。(S・Hさん)

保護者ヒアリングに基づく(進研アド調べ/2019年実施)

保護者版本誌もチェック!

費用を知る①受験期
一般選抜の出願が始まるので、受験費用を確認しましょう。受験料もさることながら、遠方受験の際の宿泊費の目安も解説しています。



1月

この時期の受験イベント

1/16,17

大学入学
共通テスト

国公立大学
二次試験出願

ToDoリスト

- 大学入学共通テストを受験する
- 国公立大学の二次試験に出願する

2021年度の大学入学共通テストと昨年度でのセンター試験では、以下の点が異なります。

①マーク式問題でも、知識・技能だけではなく、身に付けた知識を生かした「思考力・判断力・表現力等」を問う問題が増える。

②英語は、リーディングとリスニングを原則均等配点とし、リスニングは1回読みと2回読みで構成される。

大学入学共通テストの自己採点結果を以って、先生に相談し、二次試験出願先を最終決定します。共通テストの問題の難易度が高く、全国平均点が低いこともあるので、子どもが「失敗した」と報告しても慌てずに判断しましょう。

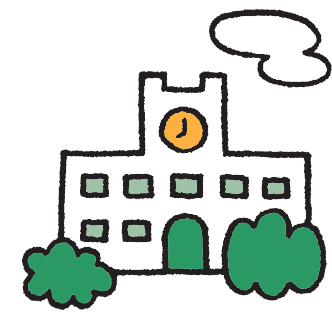
コミュニケーションのコツ

「試験前日はゆっくり過ごさせ、早く寝るよう勧めた」という先輩保護者が多く、試験前だからといって特別なことをせずに見守るのがよいでしょう。当日は、保護者も一緒に早起きして、見送ってあげてください。

大学入学共通テストの結果次第では、受験校の変更を先生から助言されるかもしれません。が、まずは本人の意志を確認しましょう。大学入学共通テスト後に出席可能な私立大学の出願を考えるなど、現役合格のために万全を期しましょう。

志望校選びで重視したポイント

-
-
-
-



2月

この時期の受験イベント

私立大学一般選抜

国公立大学
二次試験出願

国公立大学
前期試験

合格発表・
入学手続き

ToDoリスト

- 国公立大学二次試験に出願する
- 追加の併願校出願の必要を確認し、出願する
- 入学手続きを行う

連日の受験で心身の負担が大きくなりやすくなっています。これまで築いてきた受験生活のリズムを崩さないよう注意が必要です。また、体調面のサポートには特に力を入れてください。

第1志望校や併願校の受験日や入学手続き期間など合格発表以降のスケジュールを再確認しましょう。また、よい結果が出なかった場合も想定して、2月から出願できる大学を探しておいてください。

コミュニケーションのコツ

受験が続く、合否も出始めるため家の中がピリピリしやすくなります。合否の確認・連絡は必要ですが、勉強の調子ではなく、体調について聞くなど、内容を選んで言葉をかけましょう。もしも子どもが話しかけてきたら、聞き手に徹してあげてください。

受験で胃腸が疲れている可能性があるため、励ましのトンカツやカツ丼は、体調と相談してメニューを考えましょう。

子どもは自分で発表結果を知りたかったのに、「〇〇大学合格したよ！」と、保護者が待ちきれず先に調べて教えてしまったことで申し訳ないことをしたと悔やむ場合があるので気を付けましょう。

受験当日の持ち物チェックリスト

- ※入試前日に☑して確認しましょう。
- 受験票・写真票
 - 受験案内
 - 黒鉛筆・シャープペンシル (H・F・HBいずれか)
 - 消しゴム(プラスチック製を2個)
 - 鉛筆削り(電動式は不可)
 - 現金(交通費ほか)、切符・ICカード
 - 携帯電話・スマートフォン
 - 眼鏡・コンタクトレンズ
 - 時計(時計機能だけのもの)
 - 生徒手帳
 - 健康保険証のコピー
 - 試験会場の地図
 - 昼食(自宅から持参か、駅周辺などで購入しておく)
 - 飲み物
 - ハンカチ・ティッシュ・マスク
 - ノート、参考書など
 - 雨具・防寒着
 - 使い捨てカイロ
 - 薬
 - 受験票に上履き持参とある場合は「上履き」と「下履きを入れる袋」

保護者がチェックしましょう

- 時計の電池交換
- 悪天時の交通チェック (迂回ルートなど)
- 荒天時の替えの靴下・タオル
- いざというときのために会場付近のコンビニ情報

先輩保護者からのアドバイス

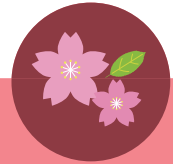
- 少しでも不安が和らぐように、子どもが受験に向かう日は家族の誰かが必ず見送るようにしました。(S・Tさん)
- 緊張しがちな子どもだったので、試験へのプレッシャーよりも「ここを乗り越えれば試験が終わる!」という前向きな気持ちになるよう励ましました。(K・Tさん)

保護者版
本誌も
チェック!



・初年度納付金一覧
初年度納付金一覧を開いて、受験校の入学金や授業料を再確認しましょう。受験校は全てマーカーを引くなどして、横並びにチェックできるようにしておくとう便利です。

保護者ヒアリングに基づく(進研アド調べ/2019年実施)



3月

ToDoリスト

- 入学金の振り込みなど手続きを行う
- 新生活への準備を始める

3月中のやることメモ

•

•

•

•

♡ コミュニケーションのコツ

受験が長丁場になるとモチベーションを維持するのが難しくなってきます。「ついに試験が終わる！」と目先を変えるなど、リフレッシュ方法を提案するのもひとつの手です。

合格が決まったら、まずはこれまでの受験勉強のがんばりをほめてあげてください。また、高校の卒業や次年度からの生活に目を向けた話し合いも始めていきましょう。

この時期の受験イベント

公立大学
中期試験
国公立大学
後期試験

合格発表
入学金振り込み

新生活への準備

国公立大学は募集定員の約8割が前期試験で埋まり、中・後期は定員があまり多くない大学が大半です。狭き門となりますが、体調・メンタルの両面をサポートしながら、最後まで二人三脚でがんばりましょう。

合格がわかり次第、入学金の振り込みを行えるよう、保護者がいつで銀行にも行けるスケジュールをとっておきましょう。第1志望校の合格発表の後に、併願校の入学手続き締め切り日が来るように、スケジュールを立てておくことが肝要です。

進学先が決まったら、新生活に向けた準備が必要で、学費や教材購入費に加えて、生活費も必要となるので、仕送りの額を子どもと相談したり、下宿先を一緒に探したりしましょう。



先輩保護者からのアドバイス

- 納付金は親から借りました。奨学金の返済も軽いものではないので、子どもに背負わせたくないと考えました。(I・Sさん)
- 大学が決まってからお金のことを子どもに話してしまって後悔しました。進学費用の払い込みなど、保護者はここからまたがんばらなければなりません。(T・Mさん)

保護者版本誌もチェック!



・費用を知る③卒業まで

これから始まる大学生活で、どれほどのお金がかかるのか。学費と生活費のそれぞれの観点で解説しています。

保護者ヒアリングに基づく(進研アド調べ/2019年実施)