



# 進学 りあらいず

2020.4.15  
進路指導部  
進学担当

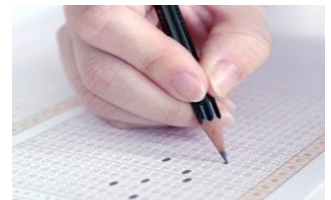
## 休みが続いてもずっとずっと勉強は休まない！ 入試は必ずある！

さらに休校が連休明けまで伸びてしまいました。でも、時間は刻々と過ぎていきます。入試が近づいてきます。学校比較の宿題はできていますか？ 四大・看護系志望の人は受験勉強が進んでいるでしょうか？ 学校も自習室も塾・予備校も休みになってしまい、勉強しづらい人もあるかもしれません。でも、ほかの受験生も条件は同じです。ひとりでもがんばるんだ！ 勉強するんだ！ 志望校に行く！！ という強い意志を持って進学のための勉強や準備を続けてください。

## スタディーサポートは自宅受験！

スタディーサポートの問題とマークシートの解答用紙を郵送します。自宅解答してください。ひとりで、監督の先生もいない状態で試験を受けるのは、なかなかしんどいかもしれません。でも、自分の実力を知り、入試につながるための大切なテストです。

- ① 机の上を片付けて試験問題と筆記用具だけにする。
- ② 時計を置き、決められた時間を計る。アラーム等を設定するとよい。
- ③ 全力で解き、見直し、解き直しも忘れない。
- ④ 答えは問題用紙にも書いておく。→ 後日、自己採点



あたりまえですが、答えを調べたりするのはダメです。また、「面倒だ、提出できたらいいや」と、適当にマークをして終わってしまったのでは、何の意味もありません。専門学校等、入試に筆記テストがない人もいるとは思いますが、入試になくても入学後は授業などでテストがあり、資格試験や就職試験では筆記テストを受験する人がたくさんいると思います。事前課題をしっかりと勉強して、最低 C3 以上をめざしてください。自分のために心して受けてください。

## 志望校は絞り込めてますか

専門学校の中にはテレビ CM 等で「AO 入試エントリー受付中」と宣伝している学校もありますが、これはエントリーの予約みたいなもので、正式には6月からエントリーが解禁されます。でも、6月1日にすぐエントリーしないといけないわけではありません。あせる必要は全くなく、じっくりと複数の学校を比較検討してください。すぐ定員がいっぱいになってしまう学校は、普通はありません。(一部、医療系や人気校は秋以降ごろ定員に達する学校もありますが、まだまだ大丈夫です。)

四大・短大・看護系は「併願して受ける」ことが基本になります。第一志望校(=チャレンジ校)、実力相応校、安全校と難易度を変えて3校以上受験候補校を必ず決めておきましょう。

## 学生支援機構の予約奨学金について

2年生の終業式に、支援機構の予約奨学金の予定を配布しました。現在休校に入っているため、説明会やスカラネット入力申し込みを約1か月遅らせて行う予定です。2回目の申し込み期間が設定されているので、その期間に申し込みができるようにしたいと考えています。5月後半ごろ、説明会を行う予定です。それまでに、学費等をしっかりと調べ、保護者の方と話し合っておいてください。

## 家で勉強しにくいあなたへ～時間割作成のススメ～

わかっちゃいるけどなかなか勉強できない人、多いのではないのでしょうか？ 学校に行っていると思って(思いにくいかもしれないけれど)自分で時間割をつくって行動してみるのもお勧めです。

### 【例】大阪経済大学経済学部志望の北摂津馬子さんの場合（自分に合ったものをつくってください）

例えば「英語」でも、時間によって学校の課題、発展英語の問題集の解きなおし、Com 英の復習、スタディーサプリ、過去問などと、内容を決めておくのが良い

	日	月	火	水	木	金	土
1	現文	日史	英語	現文			
2				古文			
3				英語	数学	体育	日史
4	古文	体育	英語	日史	現文	数学	課題
5	家庭	現文	現文	課題	芸術	古文	
6	現文	英語			英語	英語	現文
放1	体育	掃除	掃除	掃除	掃除	掃除	体育
放2	夕食作り	洗濯物	夕食作り				夕食作り
夜1	日史	英語	数学				現文
夜2	英語	現文	課題	英語	日史	課題	英語

入試科目は英国日本史、それを多く設定

もちろん土・日も勉強する

入試の配点が高い科目や苦手科目は時間を多い目にする英語がんばろう！

無理のない範囲で体を動かそう。

学校の時間通りに50分で10分休憩。集中できない人は30分でもOK

キッチンタイマーや目覚まし時計をチャイムの代わりに。音があると気持ち切り換えやすい。

家庭科や芸術も入れて気分転換。

一般型選抜には古文が出題される方式がある

家事やお手伝いしよう

放課後、夕食後も時間を決めて勉強

経済学部は入学後に数学必要。余裕があれば数学もできるといいなあ

自分で自分をプロデュースするつもりで「これをがんばったらこんな自分になれる(=入試科目の実力がつき志望校に合格できる)」と思いを入れて作ってください。上の例では7時間ぐらい受験勉強するようになっていますが、どうがんばっても無理!と思う人は、2、3時間から始めればよいと思います。できれば1日6時間を目標に、がんばれ!勉強できない時間帯は初めから空けましょう。

## ! 大事なこと!

- ① 「**時間が来たらとりあえずやる 何かやる**」 ← 受験勉強の鉄則
- ② 予定通りできなかつたときはとっとと諦める。「休憩時間にやろう」とか、「ほかの時間を変更しよう」とは考えない。過去を振り返らず先に進む。何度挫折しても、とにかく「今」から始める。
- ③ 最初はしんどくても、リズムに乗ってくればだんだんうまくいくようになります。(毎日学校に行くのと同じ感じですが) ある程度実行できたら、何より自信につながります。きっと達成感を感じられると思います。がんばれ!

## お知らせ 大事なこといろいろ

### ・ Z 会進学講習

**受講料徴収**を4月下旬とお知らせしていました。登校できる日以降に行います。前回申し込んだ人が対象ですが、新規の申し込みもできます。主に産近甲龍・摂神追桃・看護医療系などの学校で実施される英語の入試問題を解ける力をつける講座です。これらの学校を志望する人は是非受講してください。受講料は19,800円ですが、人数によっては変わるかもしれません。詳しくは学校が再開してからお知らせします。

### ・ 河合全統共通テスト模試、進研模試

**河合共通テスト模試**は中止となりました。**進研模試**は予定通り、6月上旬に校内で実施の方向で進めています。主に産近甲龍・摂神追桃・看護医療系などの学校を志望する人は是非受験をしてください。

### ・ 進路登録、ガイダンス、説明会

4月初めから行う予定でしたが、学校が再開してから行う予定です。HRの時間が限られているので、放課後実施になるかもしれません。進学に大切なことを伝えていきます。

●出席しなければならないものは必ず出席する

●申し込んだものには必ず出席する

守りましょう。

### ・ 進学希望校のHP確認

早いところでは**専門学校のAO入試の情報**が、そろそろHPに掲載されます。5月になると**四大・短大の総合型選抜**についての情報が掲載されていくでしょう。適宜チェックをしておいてください。

オープンキャンパスは中止となっていますが、学校説明会は少人数・予約制で実施予定のとりもあるようです。それも今後の状況で変わることもあると思います。

### ・ 英検は実施予定

北摂つばさ高校の校内実施はありませんが、校外での実施はある予定です。一次5/31、二

次 7/5、申し込み HP からなら 4/28 まで、書店なら 4/24 までです。S-cbt 方式は 6、7 月の毎土・日曜実施、申し込みは、6 月実施は 4/30 まで、7 月実施は 5/29 までです。詳しくは北摂つばさ高校の緊急用ブログに掲載しています。

外国語系、国際系はもちろん、ほかの分野でも英語の資格試験を入試に使う学校はたくさんあり、特に準 2 級以上に合格していると何かと有利です。←何度も説明してきましたね。学校推薦型入試までに使うのなら、このあたりが最後のチャンスになります。このような状況なので無理に受験する必要は全くありませんが、状況が良くなってきたら受験してみるのもよいと思います。

**みなさんの顔を見て情報を直接伝えられないのがなんとももどかしいです。進路からも HP などを通じてのお知らせぐらいしかできませんが、確認よろしくお願いします。**

今までも勉強の方法やネット上の学習プログラムやコンテンツなどたくさんお伝えしてきました。行動するのはあなた自身です。この状況で厳しい人もいるかもしれませんが、自宅において、できることをできる範囲でよいので行動してください。

体調には十分気を付けてください。早く皆さんと会えますように・・・。