

令和7年度
(2025年度)

学校教育自己診断結果

大阪府立今宮高等学校

- 1) 生徒全体の7年間比較(R7・R6・R5・R4・R3・R2・R1) …p1～ p3
- 2) 保護者全体の7年間比較(R7・R6・R5・R4・R3・R2・R1) …p4～ p5
- 3) 教員全体の7年間比較(R7・R6・R5・R4・R3・R2・R1) …p6～ p8

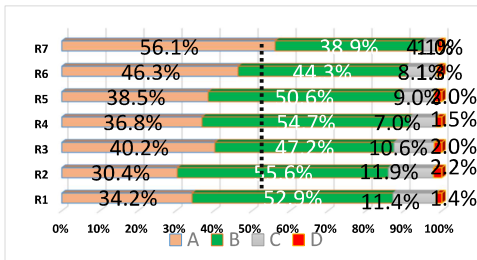
【備考*アンケート数】

生 徒	1年	190枚	
	2年	196枚	
	3年	206枚	
保護者		588名	(前年度：515枚、前々年：605枚)
教 員		50枚	(前年度：52枚 前々年：51枚)

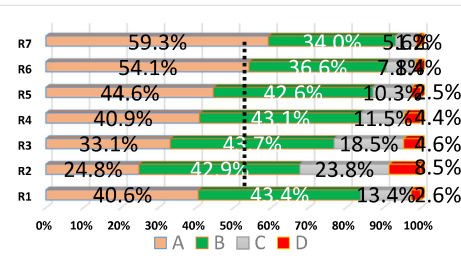
R7年度 学校教育自己診断－全生徒経年比較(R1～R7)

生徒全体 No1

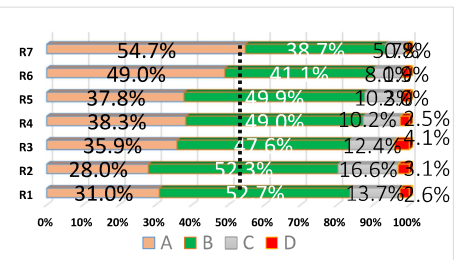
1) この3年間、今宮総合学科で学んで良かった。



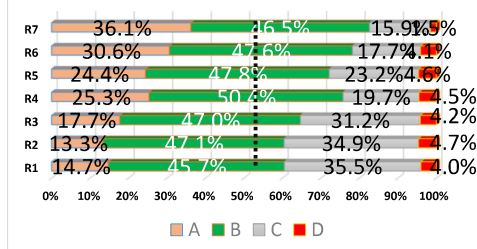
2) 学校生活や学校行事においても、総合学科らしさを感じることができた。



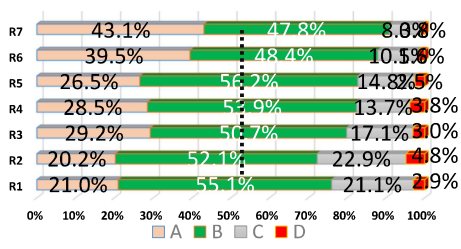
3) 自分は、この3年間、今宮高校で学んで人として成長した。



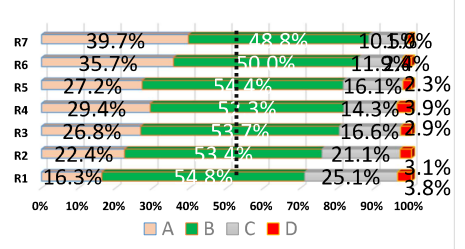
4) 自ら課題を発見し、自分の身の回りから社会を変革する力がついた。



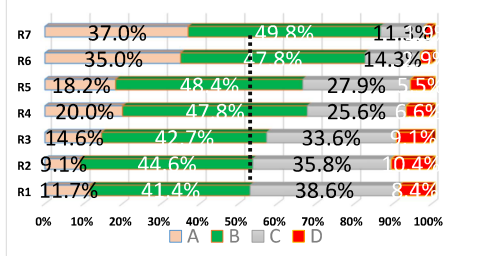
5) 総合学科の様々な取組みで、自分で考える力や自主性を伸ばすことができた。



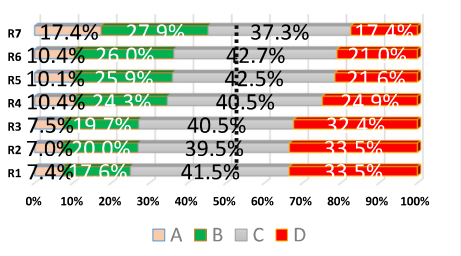
6) 学ぶことの意味について考え、授業を大切にすることになった。



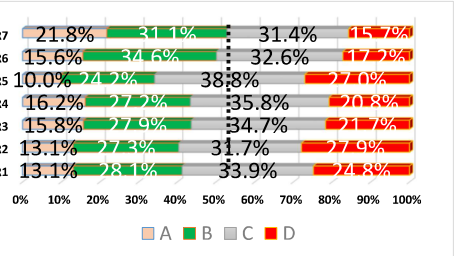
7) 学校の授業・補講等をうけることで進路実現に必要な力が付いた。



8) 家庭学習を毎日した。



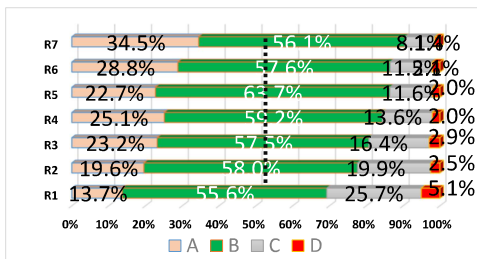
9) 講習・補講・自習室開放などを積極的に活用することができた。



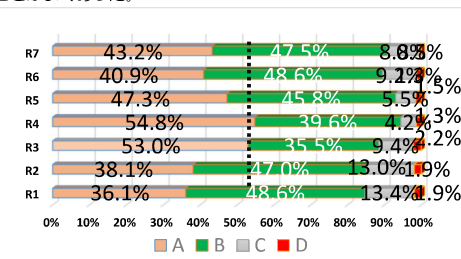
R7年度 学校教育自己診断－全生徒経年比較(R1～R7)

生徒全体 No2

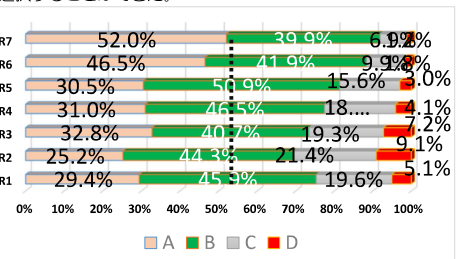
10) 先生方は、教え方に工夫をするなど授業に熱心だった。



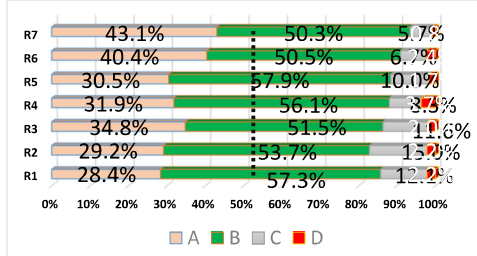
11) この学校の授業では、自分の考えをまとめたり、発表することがよくあった。



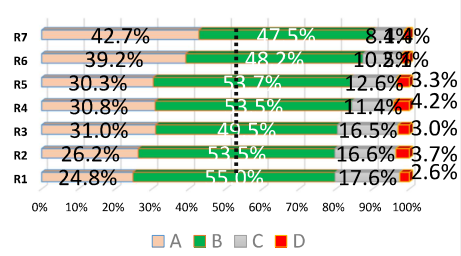
12) 自分は、この3年間、今宮総合学科で学んで、自分の進路を選択することができた。



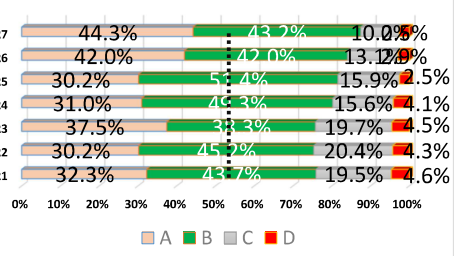
13) 大学（どんな所か、何を学ぶ所か、など）について理解することができた。



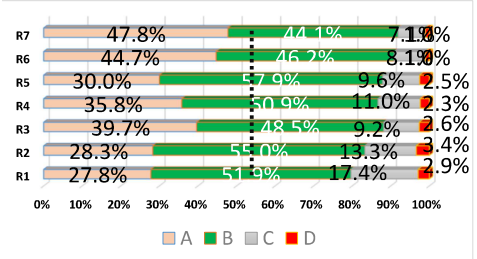
14) 働くことの意味や職業について考え、理解が深まった。



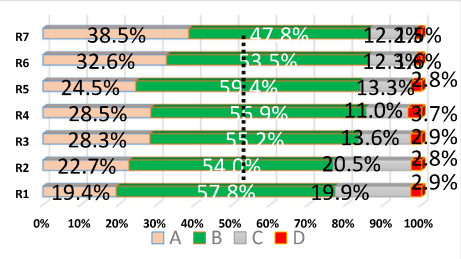
15) 自分の適性や進路について考えるようになり、進路希望が具体的になった。



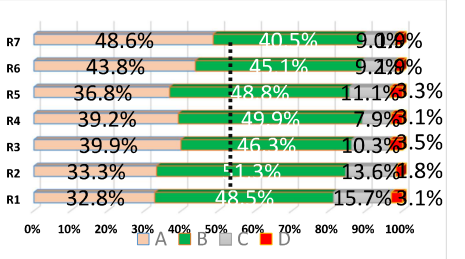
16) 学校は、将来を考えたり調べたりするきっかけや情報を提供している。



17) 学校には、進路指導室など将来を考えたり調べたりする設備や環境が整っている。



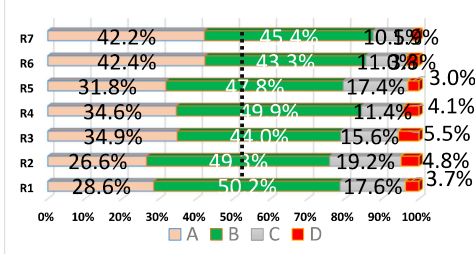
18) 選択科目の決定についてのガイダンス（説明や相談）は十分であった。



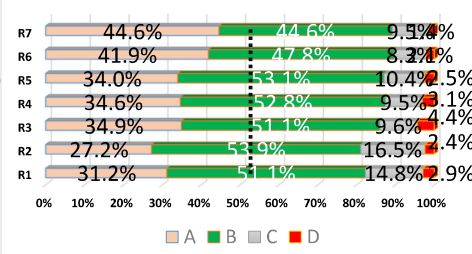
R7年度 学校教育自己診断－全生徒経年比較(R1～R7)

生徒全体 No3

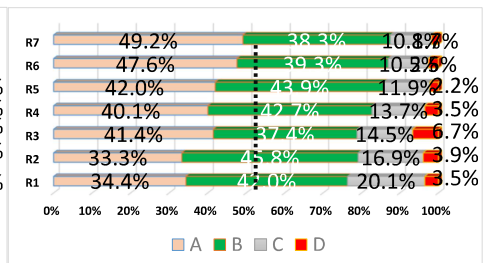
19) 選択科目（数、種類、内容など）は、自分の進路選択とのつながりに満足している。



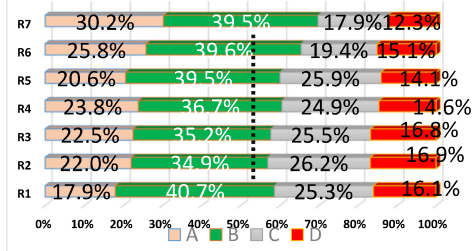
20) 進路希望や選択科目の指導はきめ細かく、適切に行われた。



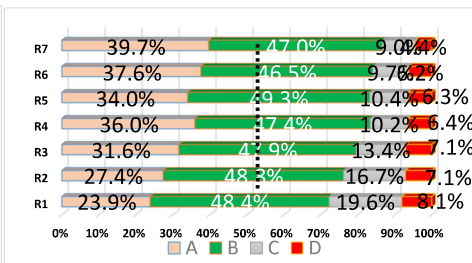
21) 選択した科目については、選びたい科目を選べた。



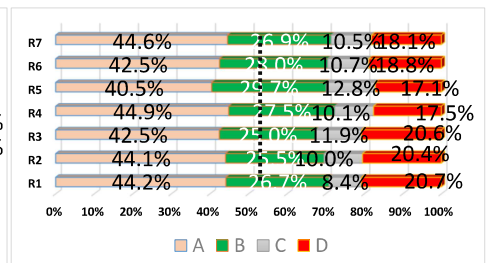
22) 3年間を振り返って部活動（自治会活動も含む）と勉強の両立ができた。



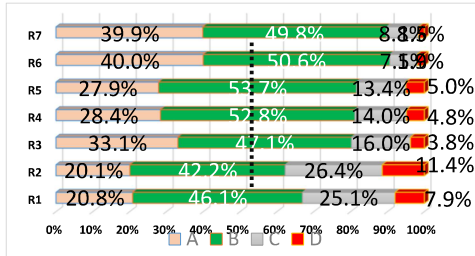
23) 本校は、部活動基本方針に沿って部活動が行われている。



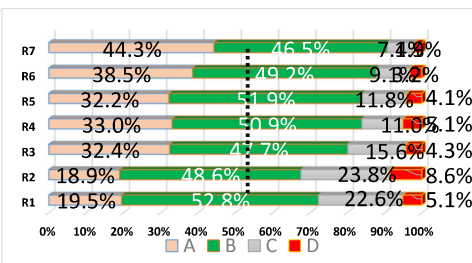
24) この1年間、自分は部活動を熱心に取り組んだ。



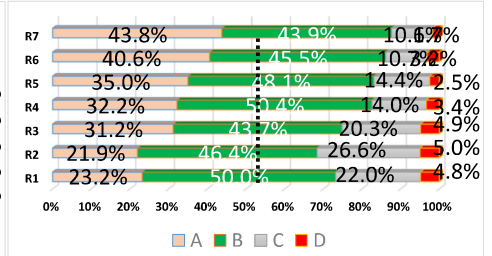
25) 3年生での「未来探究」では、研究や発表など創意工夫ができる機会を豊富にもてることができた。



26) 「未来探究」では、探究的な学びができた。



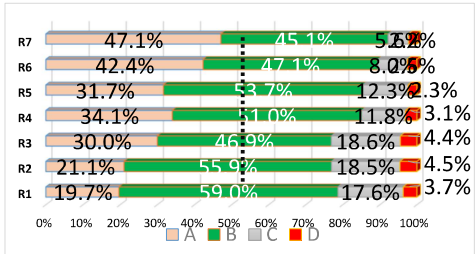
27) 学校行事やホームルーム活動は活発で、積極的に関わっていた。



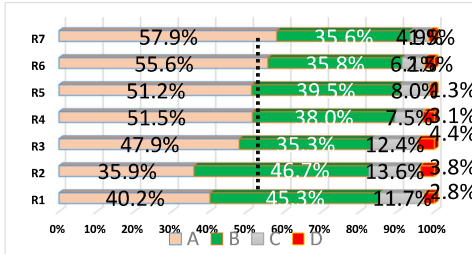
R7年度 学校教育自己診断－全生徒経年比較(R1～R7)

生徒全体 No4

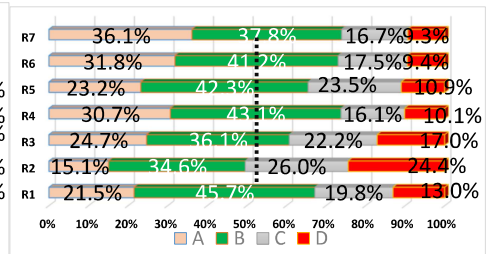
28) 自分は、互いに認め合い、協力して良いクラスづくりを進めることができた。



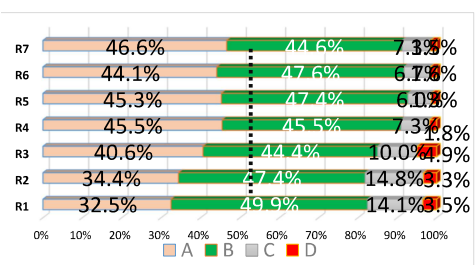
29) 自分は、文化祭や体育祭などの学校行事に積極的に参加した。



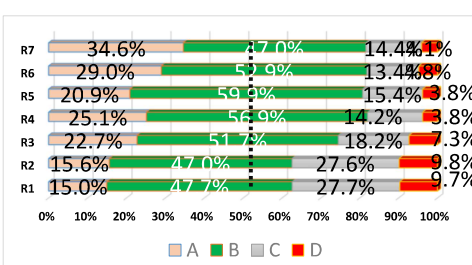
30) 学校における生徒指導や遅刻防止、服装の規律保持などの指導には納得できる。



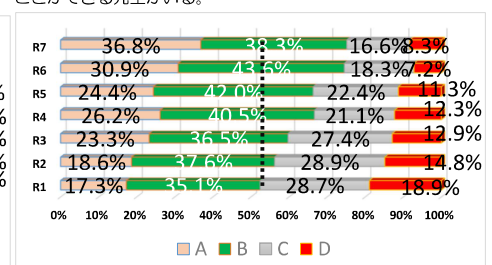
31) 自分は、積極的にルールの遵守やマナーの向上に努めた。



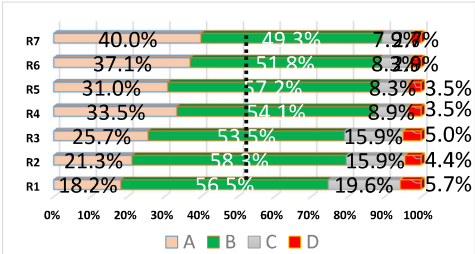
32) 先生方は生徒の意見をよく聞いている。



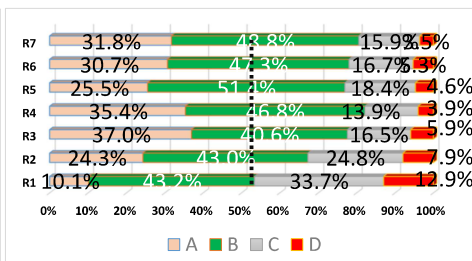
33) 担任の先生以外にも保健室や相談室等で、気軽に相談することができる先生がいる。



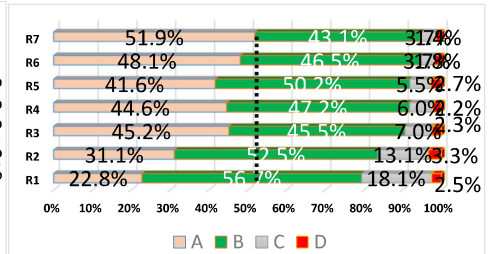
34) 学校は、いじめについて困っていることがあれば真剣に対応してくれる。



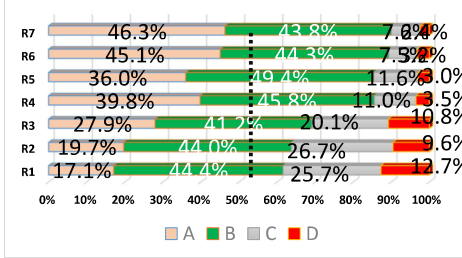
35) 本校はSDGsの取り組みを推進している。



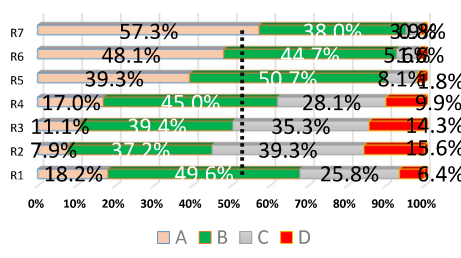
36) 命の大切さや社会のルール、人権を尊重することの大切さについて学ぶ機会があった。



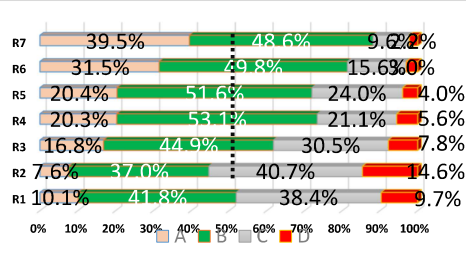
37) 障がいがある人たちと「共に学び共に育つ」大切さを学ぶ機会があった。



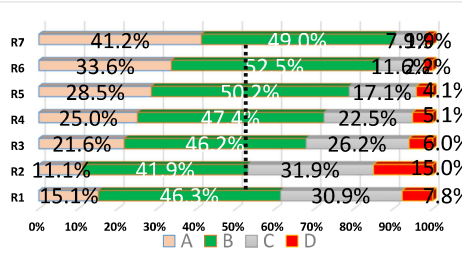
38) 本校は国際交流に力を入れている。



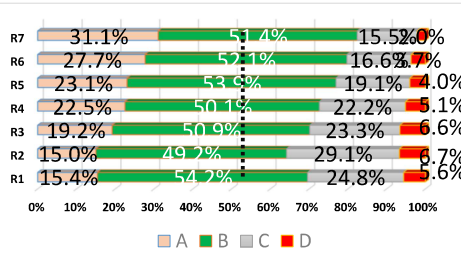
39) 本校は、様々な地域の活動に参加・貢献している。



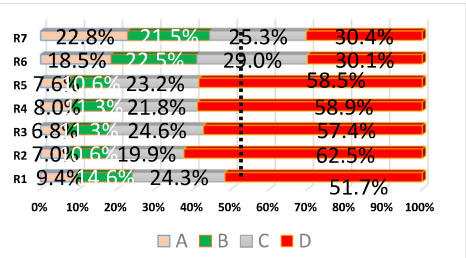
40) 本校では、地震や火災の際の対応は知らされている。



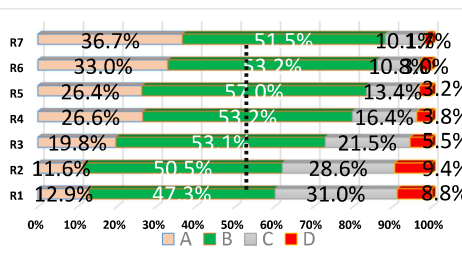
41) 自分は、積極的に学校美化に努めた。



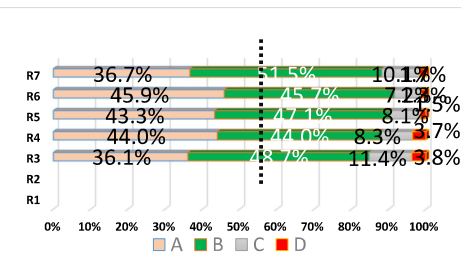
42) 自分は、積極的に図書館を活用した。



43) 学校の施設・整備に満足できた。



44) 本校では有効的にICT機器を活用している。



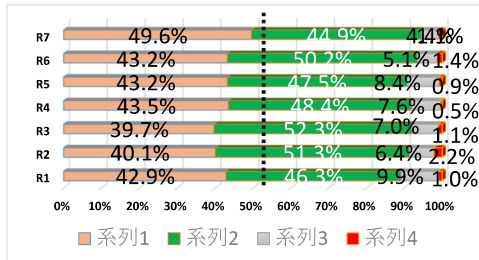
A : よくあてはまる
B : ややあてはまる
C : あまりあてはまらない
D : 全くあてはまらない

年度	提出者数	提出率
R7	592	
R6	628	
R5	603	
R4	682	
R3	691	
R2	682	
R1	694	

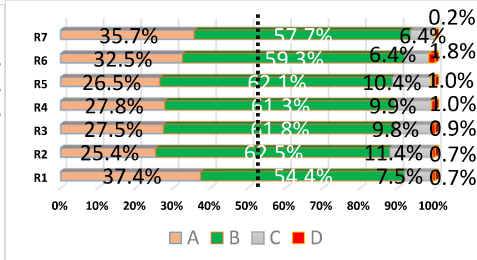
R7年度 学校教育自己診断—全保護者経年比較(R1～R7)

保護者 No1

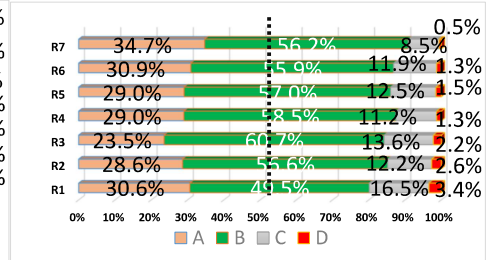
1) 子どもが今宮総合学科で学んでよかった。



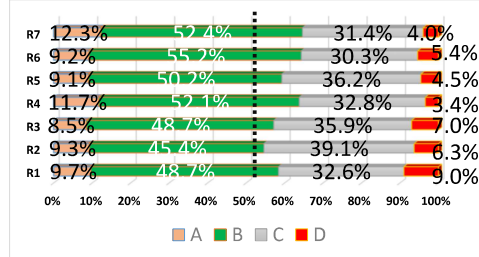
2) この学校には、他の学校にはない特色があり、独自の教育活動に取り組んでいた。



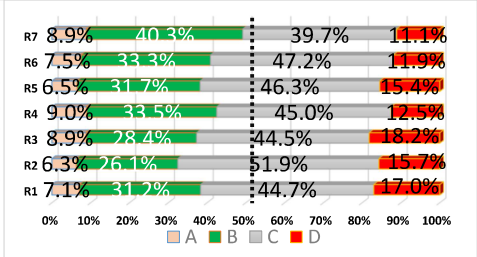
3) 子どもは今宮高校で学んで人として成長した。



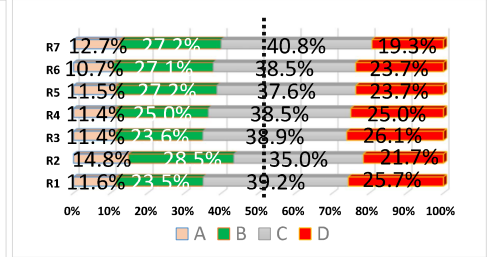
4) 子どもは、授業が分かりやすく楽しいと言っている。



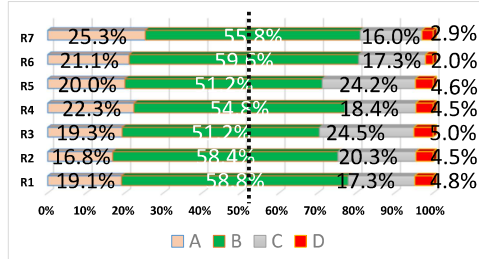
5) 学校の授業・講習等だけで進路実現の力が付いた。



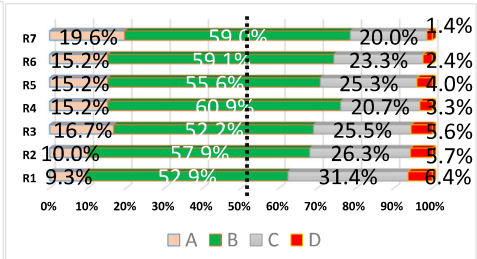
6) 子どもは家庭学習（予習・復習）を毎日している。



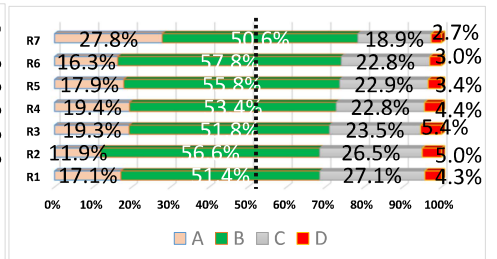
7) 学校は生徒の進路指導について熱心に取り組んでいた。



8) この学校は、子どもが望ましい勤労観、職業観を持つことができるよう、系統的なキャリア教育を行っている。



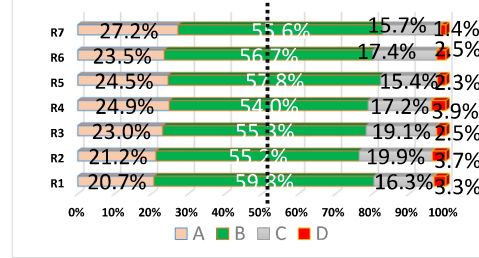
9) 学校は、進路についての情報をよく知らせてくれた。



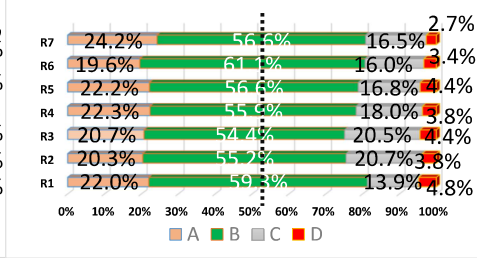
R7年度 学校教育自己診断—全保護者経年比較(R1～R7)

保護者 No2

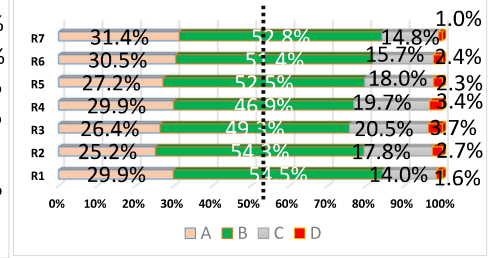
10) 科目選択の決定についてのガイダンス（説明や相談）は十分であった。



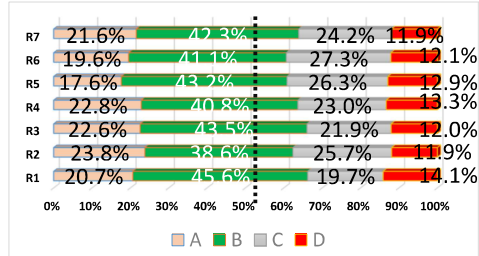
11) この学校の選択科目（数、種類など）について、自分の進路選択につながり、子どもは満足している。



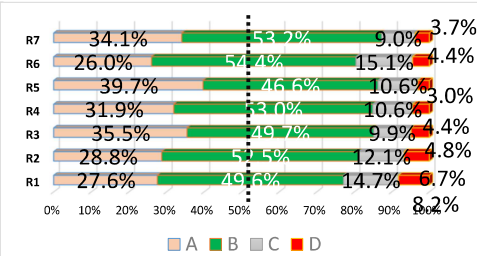
12) 子どもと、進路希望や科目選択についてよく話し合えた。



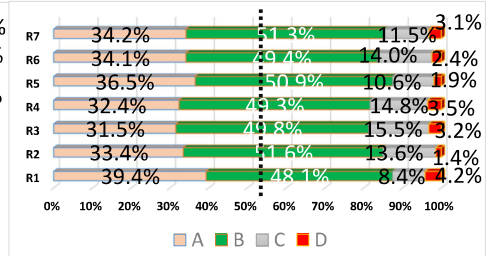
13) 子どもは、部活動と勉強の両立ができていた（できていた）



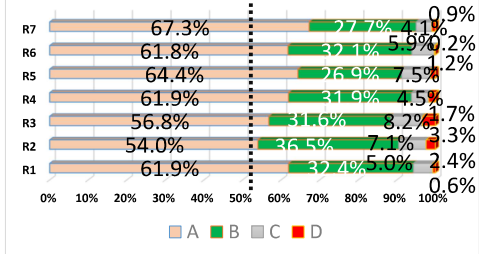
14) 本校は、部活動基本方針に沿って部活動が行われている。



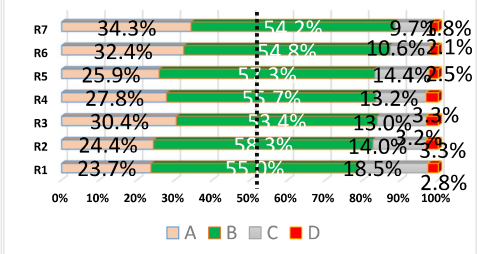
15) この学校の部活動は活発であった。



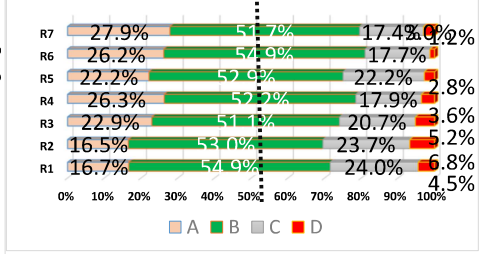
16) 子どもは、文化祭・体育祭・宿泊行事などの学校行事に積極的に参加していた。



17) 学校は生徒に対する生活指導や遅刻防止、服装の規律保持などによく取り組んでいた。



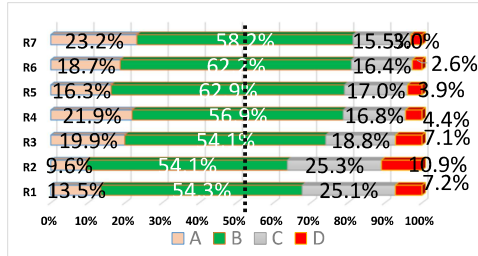
18) 学校は、生活指導面などで家庭への連絡や意志疎通を積極的におこなっていた。



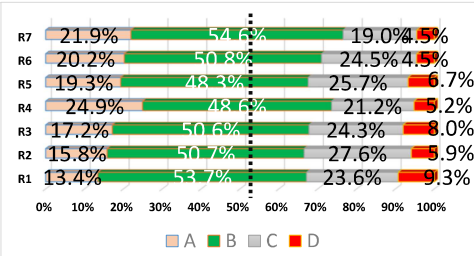
R7年度 学校教育自己診断－全保護者経年比較(R1～R7)

保護者 No3

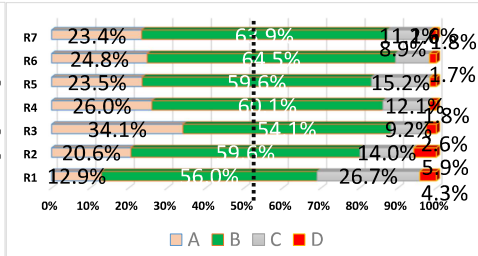
19) 学校は生徒の意見をよく聞いている。



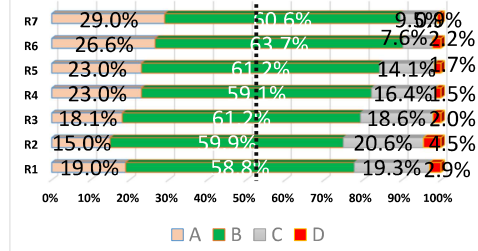
20) 子どもは、心身の健康について気軽に先生に相談できた。



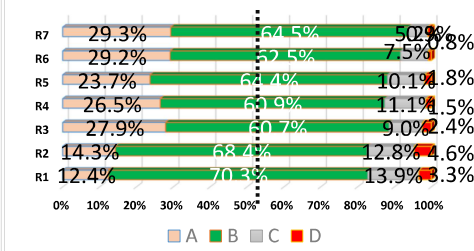
21) 学校はSDG sの取り組みを推進している。



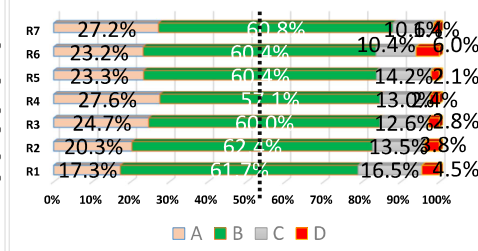
22) 学校は、自分の生き方を考え、豊かな心を持った生徒を育てようとしていた。



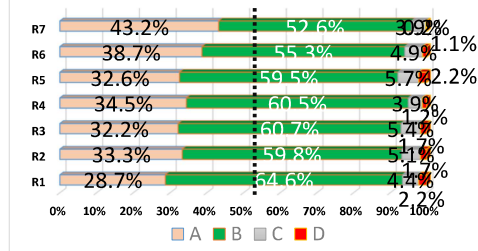
23) 学校は、生徒に命の大切さや社会のルール、人権を尊重することの大切さについての意識を育てようとしていた。



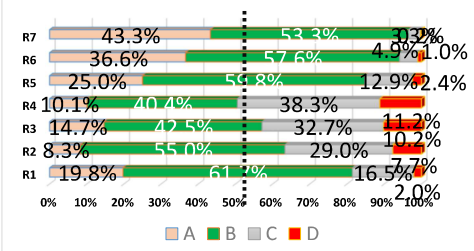
24) 学校は、いじめについて子どもが困っていることがあれば真剣に対応してくれる。



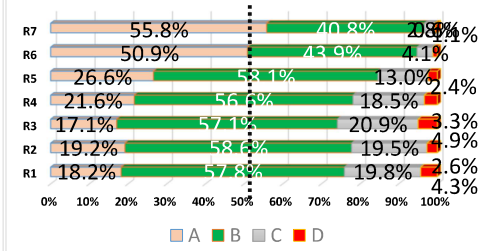
25) 学校は、生徒のプライバシーや個人情報をよく守っていた。



26) 本校は国際交流に力を入れている。



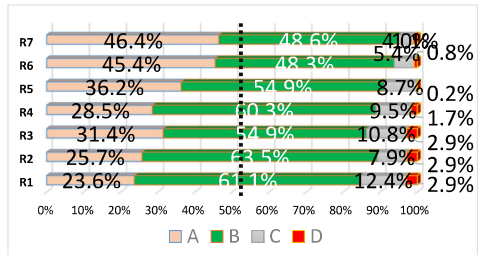
27) 学校のホームページ（校長ブログも含む）など広報活動は充実していた。



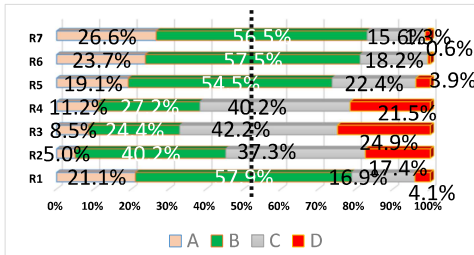
R7年度 学校教育自己診断－全保護者経年比較(R1～R7)

保護者 No4

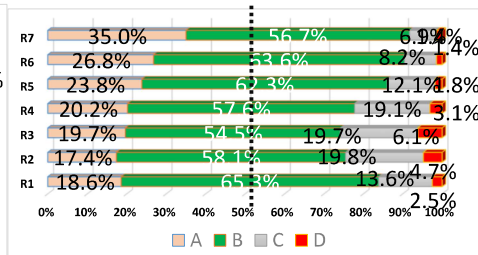
28) 学校が保護者に出す文章・事務連絡などは適切であった。



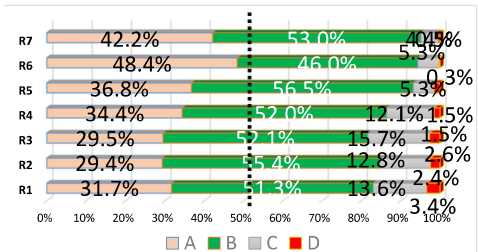
29) 学校は、保護者が授業を参観する機会をよく設けていた。



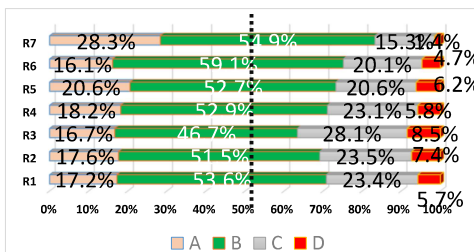
30) 学校は、教育情報について、提供の努力をしている。



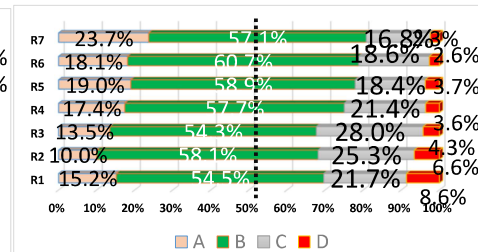
31) この学校のPTA活動は活発である。



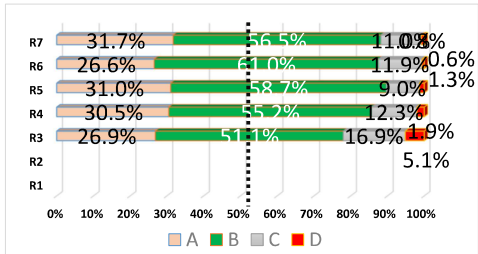
32) 本校では、地震や火災の際の対応は知らされている。



33) 学校の施設・設備は、学習環境の面でほぼ満足できた。



34) 本校は有効的にICT機器を活用している。



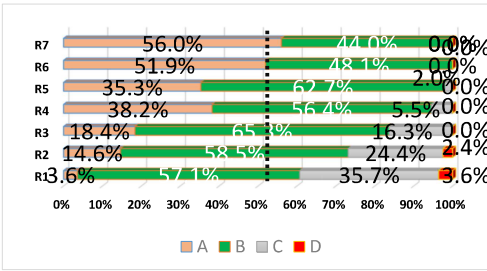
A：よくあてはまる B：ややあてはまる
C：あまりあてはまらない D：全くあてはまらない
*「よくわからない」を除いた%になっております。

年度	提出者数	提出率
R7	588	81.3%
R6	515	71.8%
R5	605	85.9%
R4	605	85.8%
R3	520	72.2%
R2	346	48.1%
R1	317	44.0%

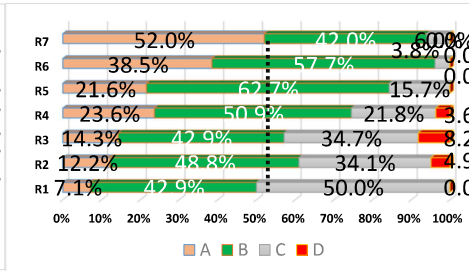
R7年度 学校教育自己診断－教員経年比較(R1～R7)

教員 No1

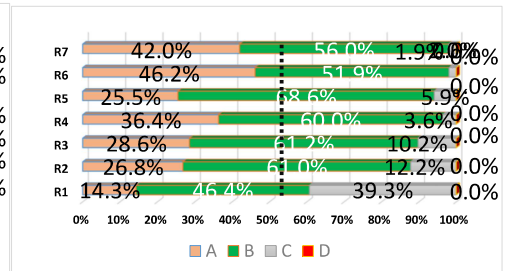
1) 学校は、教育活動全般について、生徒や保護者の願いに応えている。



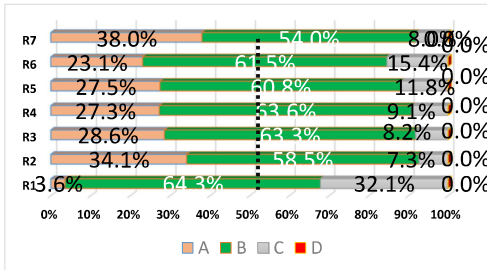
2) 学校生活や学校行事において、総合学科らしさを感じられるように努力している。



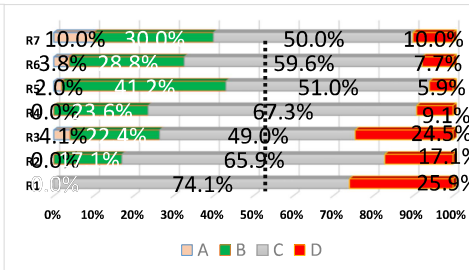
3) この学校では生徒の学習意欲に応じて、学習指導の方法や内容について工夫している。



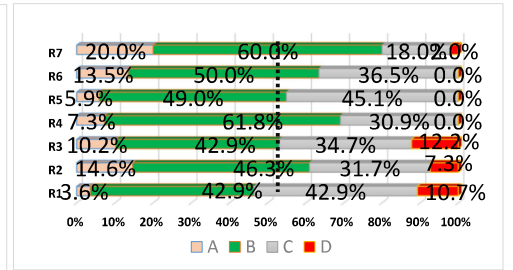
4) 本校は、授業・講習などで進路実現に必要な学力を育てている。



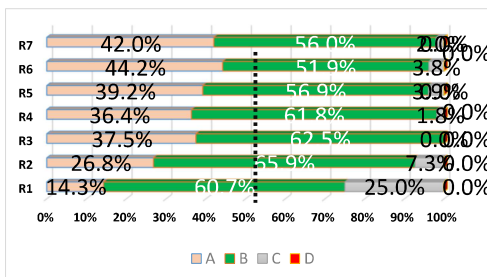
5) 生徒の家庭学習は充実している。



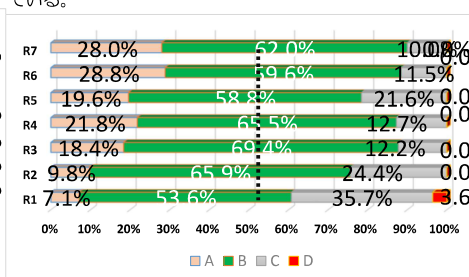
6) 生徒は講習・補講・自習室開放などを積極的に活用している。



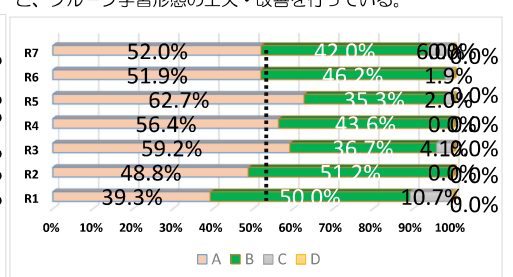
7) 各教科において、教材の精選・工夫を行っている。



8) この学校では思考力を重視した問題解決的な学習指導を行っている。



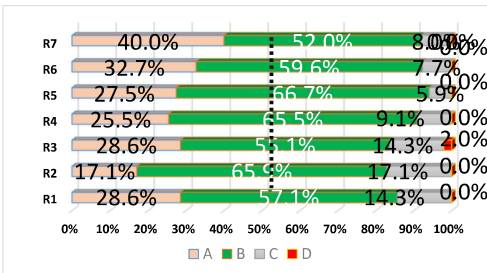
9) この学校では自分の考え方をまとめさせたり、発表させるなど、グループ学習形態の工夫・改善を行っている。



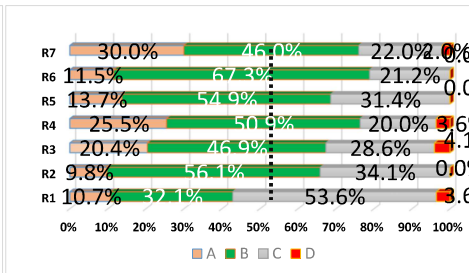
R7年度 学校教育自己診断－教員経年比較(R1～R7)

教員 No2

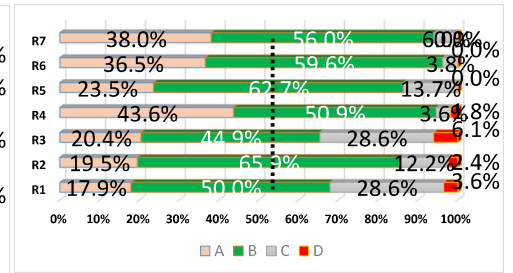
10) 生徒一人ひとりが興味・関心、適性に応じて進路選択ができるよう、きめ細かい指導を行っている。



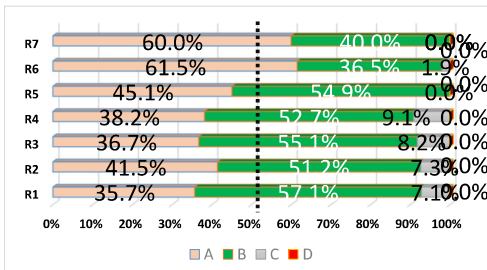
11) この学校では、生徒が望ましい勤労観、職業観を持つことができるよう、きめ細かい指導を行っている。



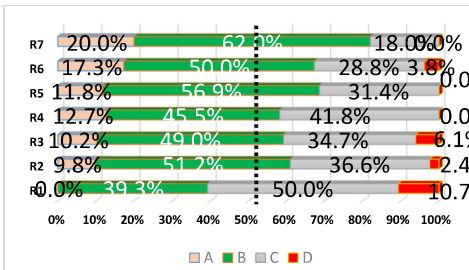
12) 学校は、進路についての情報をよく知らせている。



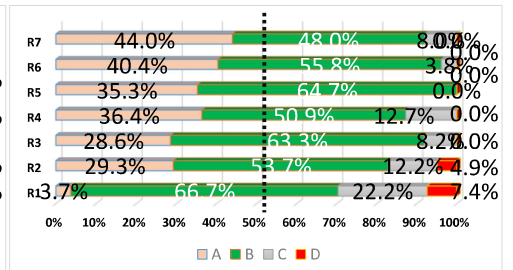
13) 選択科目の決定についてのガイダンス（説明や相談）を十分に行った。



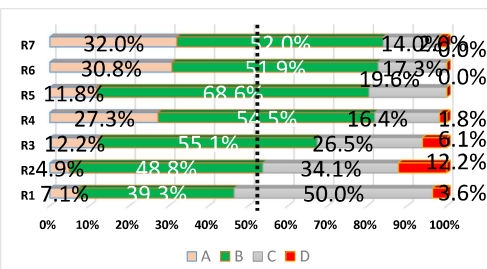
14) 生徒は、勉強と部活動は両立できている。



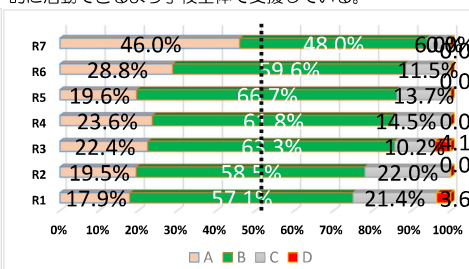
15) 本校は、部活動基本方針に沿って部活動が行っている。



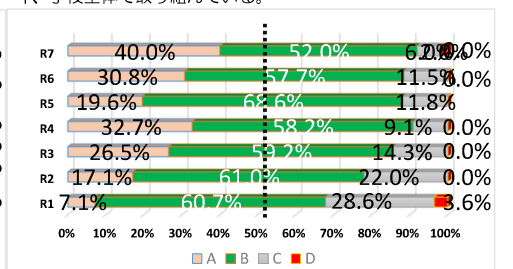
16) 学校として、部活動の活性化について工夫している。



17) 自治会活動を通して、生徒が民主的な手続きを経て、主体的に活動できるよう学校全体で支援している。



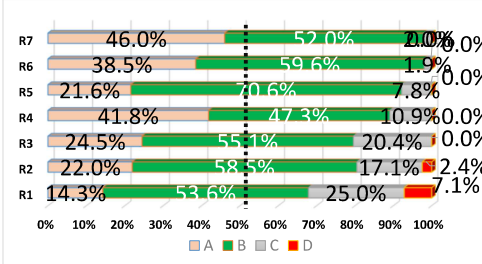
18) ホームルーム活動を主として学級経営の改善に、学級や学年、学校全体で取り組んでいる。



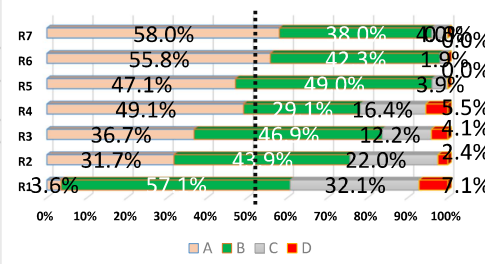
R7年度 学校教育自己診断－教員経年比較(R1～R7)

教員 No3

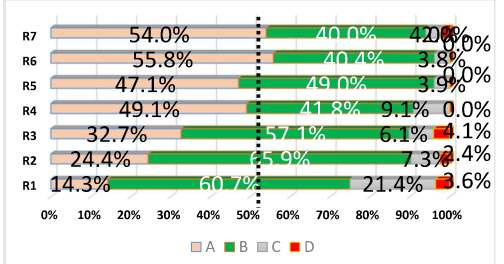
19) 学校行事が生徒にとって魅力あるものとなるよう、工夫・改善を行っている。



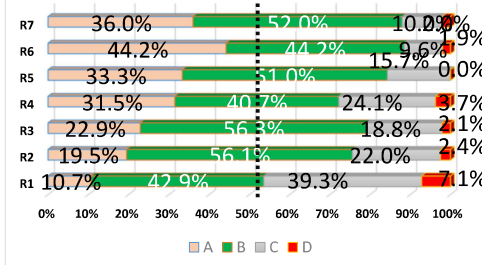
20) 生徒による問題行動が起こった時、組織的に対応できる体制が整っている。



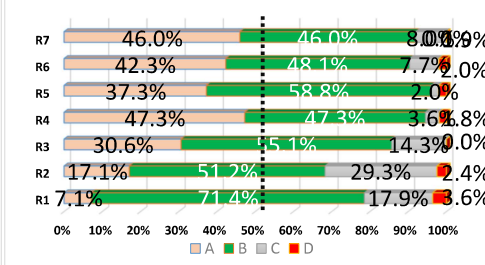
21) この学校では、生徒指導面などで、家庭への連絡や意思疎通ができています。



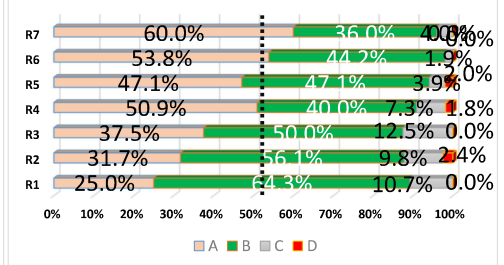
22) 様々な問題行動の防止のための早期指導に学校全体で取り組んでいる。



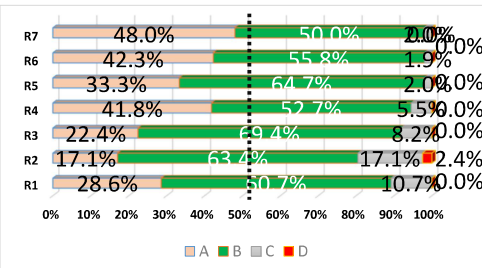
23) この学校では、カウンセリングマインドを取り入れた生徒指導が行われている。



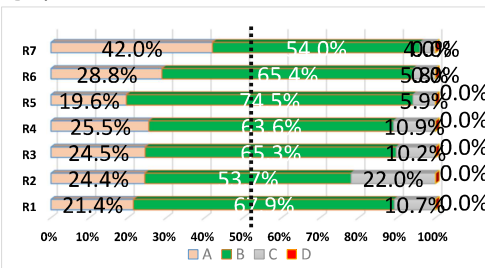
24) 体罰やセクシュアル・ハラスメントの防止をはじめ、人権尊重の姿勢にもとづいた生徒指導が行われている。



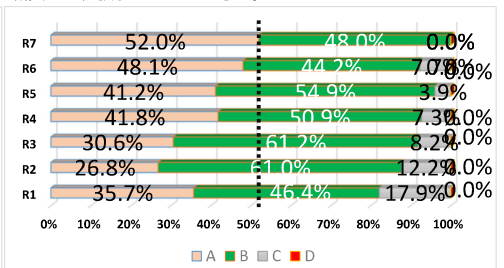
25) 教職員は生徒の意見をよく聞いている。



26) 生徒は心身の健康について気軽に先生に相談することができる。



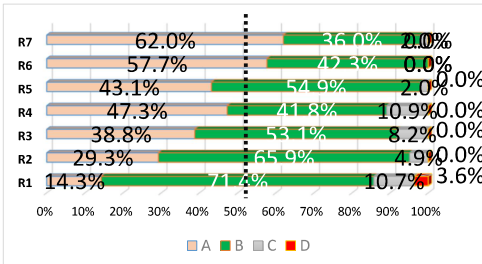
27) 教育相談体制が整備されており、生徒は学級担任以外の教職員とも相談することができる。



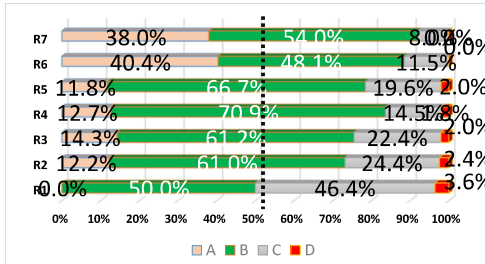
R7年度 学校教育自己診断－教員経年比較(R1～R7)

教員 No4

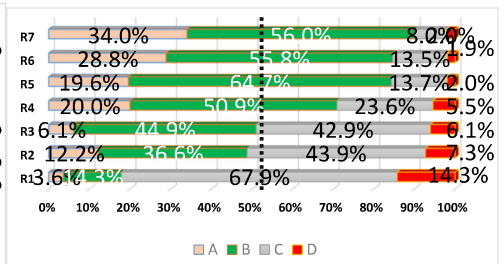
28) この学校は、いじめ防止基本法に基づいて、いじめについて適切に対応している。



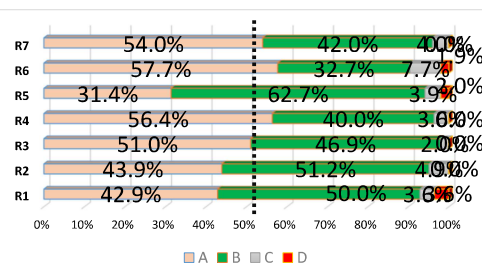
29) 教育活動において、生徒が命の大切さや社会のルール・マナーについて学ぶ機会をつくるよう配慮している。



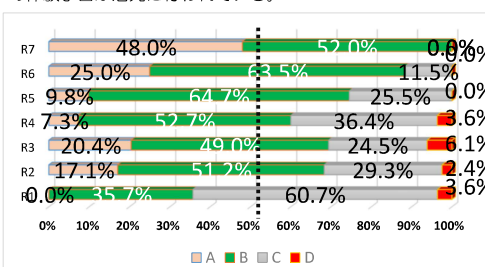
30) 人権尊重に関する様々な課題や指導方法について、全教職員で話し合っている。



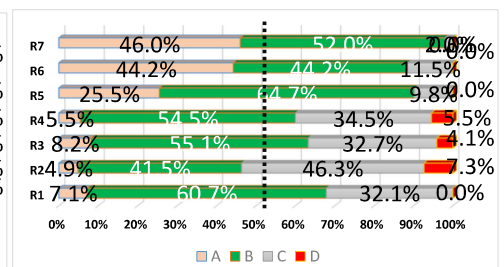
31) 学校は、生徒のプライバシーや個人情報を守っている。



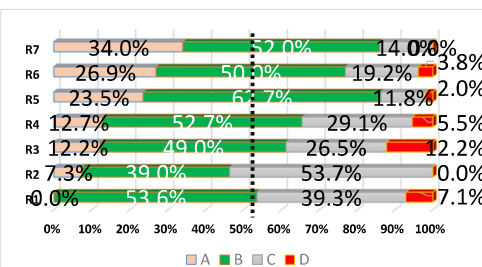
32) 教育活動において、環境問題・国際理解・ボランティア等の体験学習が活発に行われている。



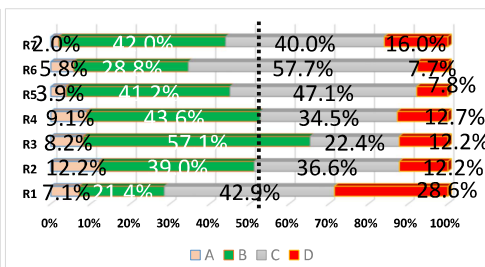
33) 本校は国際交流に力を入れている。



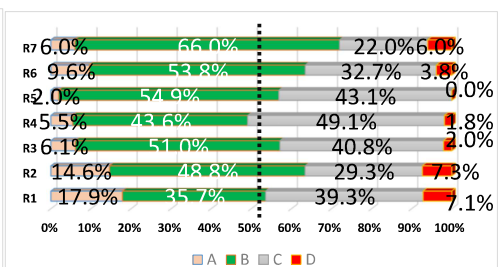
34) この学校では、清掃がいきとどいている。



35) 学校として、読書指導に積極的に取り組んでいる。



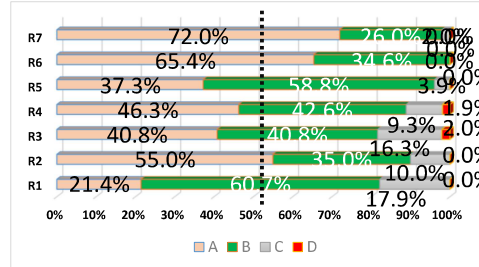
36) この学校では、図書館が生徒に活用されている。



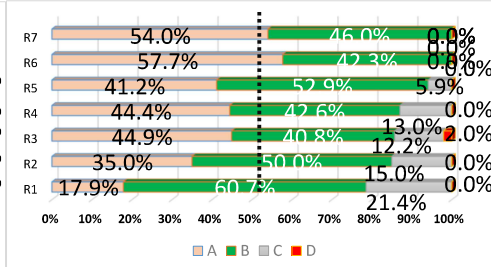
R7年度 学校教育自己診断－教員経年比較(R1～R7)

教員 No5

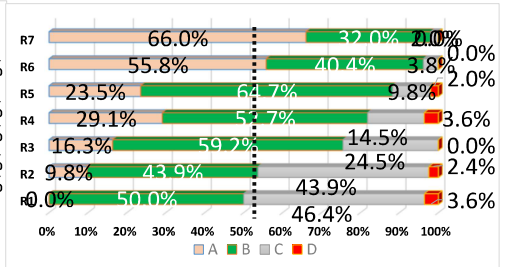
37) 情報提供の手段として、学校のホームページ(ブログも含む)が活用されている。



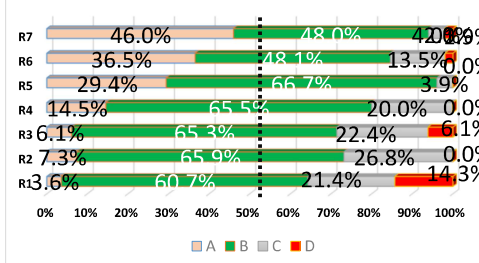
38) 教育活動に必要な情報について、生徒・保護者や地域への周知に努めている。



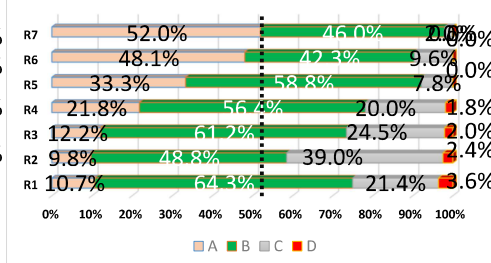
39) 本校は、さまざまな地域の活動に参加・貢献している。



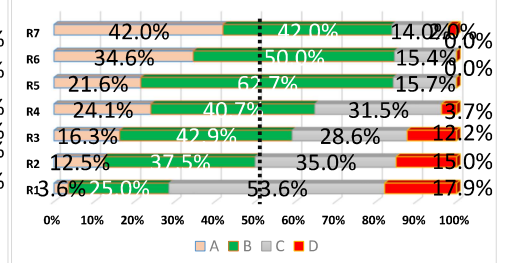
40) 施設・整備については日常的に点検や管理が行われている。



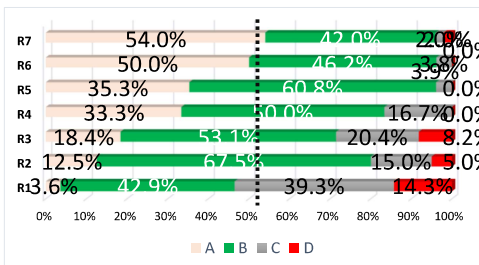
41) 本校は、地震や災害の際の対応を十分に知らせている。



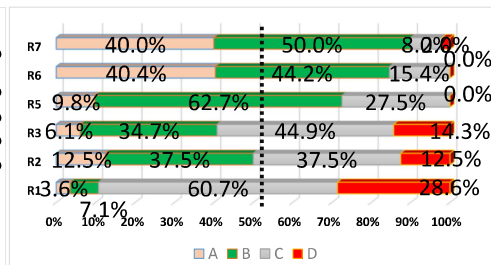
42) 本校がめざす学校像を実現するために、教職員は同僚性をたかめ、協力して教育活動を行っている。



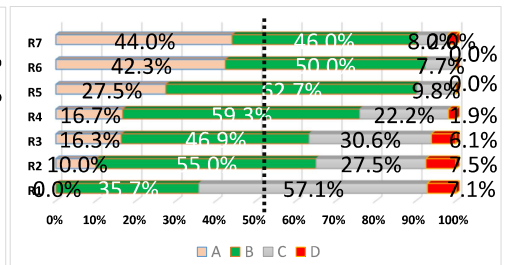
43) 運営委員会は、十分に機能している。



44) 本校は計画的に人材育成を行っている。



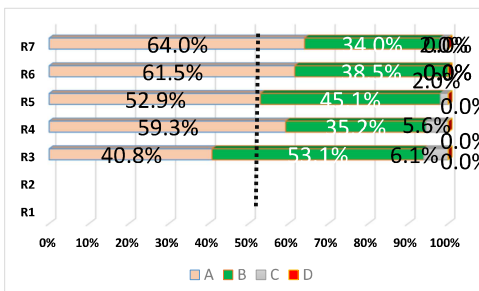
45) 校内研修組織を確立し、計画的に研修が実施されている。



R7年度 学校教育自己診断－教員経年比較(R1～R7)

教員 No6

46) 本校では有効的にICT機器を活用している。



A：よくあてはまる
C：あまりあてはまらない
B：ややあてはまる
D：全くあてはまらない

年度	提出者数	提出率
R7	50	
R6	52	
R5	51	
R4	55	93%
R3	49	
R2	41	
R1	28	