

# 平成29年度 大阪府立箕面東高等学校 総合学科(エンパワメントスクール) 学校教育自己診断 アンケート結果

実施日	生徒	1年次	平成30年1月 9日
		2年次	平成30年1月11日
		3年次	平成30年1月11日
保護者 教職員			平成30年1月 9日 より
			平成30年1月15日 より

回収数	生徒	505名 (1年198名・2年156名・3年149名)
	保護者	253名 (1年104名・2年69名・3年80名)
	教職員	47名

実施形態	生徒	LHRでマークカードに記入(年次・組・番号を記入) アンケート記入欄は別紙に記入
	保護者	生徒を通じて配布 無記名で記入し封筒に入れて回収
	教職員	各教教員のレターケースに用紙を配布 職員室に回収箱を設置 提出時に教職員名簿に○印を記入

# 学校教育診断票 (生徒用)

生徒505名 1年次198名・2年次156名・3年次149名

H29 H28  
(ESのみ)

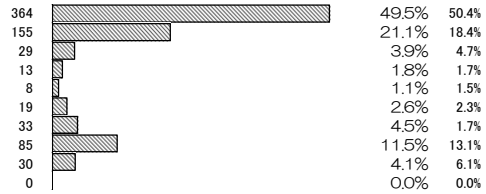
(1) あなたが箕面東高校を選んだ理由は何か。あてはまる番号を書いて下さい。(複数回答可)

- ①エンバワメントスクールであることに期待したから。
- ②成績が自分に合っていたから。
- ③親や中学の先生が薦めたから。
- ④通学に便利だから。
- ⑤入りたいクラブがあったから。
- ⑥その他



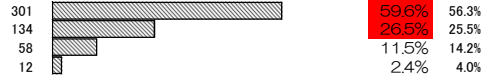
(2) 入学前にエンバワメントスクールに対してどのようなイメージを持っていましたか。(複数回答可)

- ①たくさん選択科目がある。
- ②自分で時間割を作れる。
- ③個性を尊重してもらえる。
- ④授業が楽しそう。
- ⑤留年がないので気楽。
- ⑥自由な雰囲気。
- ⑦クラブが盛ん。
- ⑧行事にあまり参加しなくても良い。
- ⑨いろんなことを自分で決められる。
- ⑩その他



(3) 箕面東高校への入学は希望通りでしたか。あてはまるもの一つを選んで下さい。

- ①第1希望であった。
- ②他に好きたい高校もあったがほぼ希望通りであった。
- ③希望通りではなかったが納得して入学した。
- ④希望通りではなく不本意入学であった。



(4) 入学してからの高校生活は楽しいですか。あてはまるもの一つを選んで下さい。

- ①とても楽しい。
- ②まあまあ楽しい。
- ③こんなものだと思う。
- ④あまり楽しくない。
- ⑤行くのが嫌になることがよくある。



(5) 友人関係について、一番当てはまるものを選んでください。

- ①学校の中に信頼できる友人がいる。
- ②学校の中にある程度気が合う友人がいる。
- ③学校の中には、世間話をする程度の友人しかいない。
- ④学校の中の友人関係は気をつかうばかりで疲れることが多い。



(6) 箕面東の先生に信頼できる先生がいますか。

- ①いる。
- ②いない。
- ③どちらとも言えない。



(7) 箕面東の先生とコミュニケーションが取れていますか。

- ①良く取れている。
- ②だいたい取れている。
- ③取れていない。
- ④どちらとも言えない。



(8) 箕面東の先生は生徒の気持ちを分かってくれていると思いますか。

- ①良く分かってくれる。
- ②だいたい分かってくれる。
- ③あまりわかってくれない。
- ④どちらとも言えない。



(9) 箕面東の先生は分りやすく授業をしてくれますか。

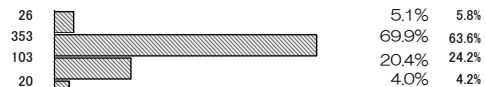
- ①そう思う。
- ②だいたいそう思う。
- ③そう思わない。
- ④どちらとも言えない。



(10)~(19)の教科の学習内容が理解できているかどうか、それぞれについて①~④のうちあてはまるもの一つを選んで下さい。

(10) 国語

- ①もっと難しい内容を望む。
- ②学習内容を理解できている。
- ③学習内容をあまり理解できていない。
- ④学習内容をほとんど理解できない。



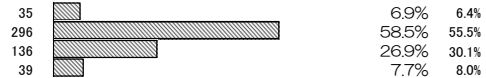
(11) 社会

- ①もっと難しい内容を望む。
- ②学習内容を理解できている。
- ③学習内容をあまり理解できていない。
- ④学習内容をほとんど理解できない。



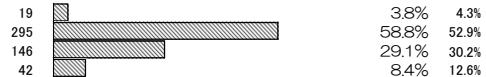
(12) 数学

- ①もっと難しい内容を望む。
- ②学習内容を理解できている。
- ③学習内容をあまり理解できていない。
- ④学習内容をほとんど理解できない。



(13) 理科

- ①もっと難しい内容を望む。
- ②学習内容を理解できている。
- ③学習内容をあまり理解できていない。
- ④学習内容をほとんど理解できない。



(14) 体育

- ①もっと難しい内容を望む。
- ②学習内容を理解できている。
- ③学習内容をあまり理解できていない。
- ④学習内容をほとんど理解できない。



(15) 芸術

- ①もっと難しい内容を望む。
- ②学習内容を理解できている。
- ③学習内容をあまり理解できていない。
- ④学習内容をほとんど理解できない。



(16) 英語

- ①もっと難しい内容を望む。
- ②学習内容を理解できている。
- ③学習内容をあまり理解できていない。
- ④学習内容をほとんど理解できない。



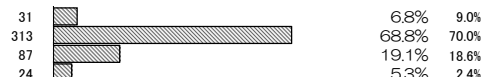
(17) 家庭

- ①もっと難しい内容を望む。
- ②学習内容を理解できている。
- ③学習内容をあまり理解できていない。
- ④学習内容をほとんど理解できない。



(18) 情報

- ①もっと難しい内容を望む。
- ②学習内容を理解できている。
- ③学習内容をあまり理解できていない。
- ④学習内容をほとんど理解できない。



(19) 総合・産業社会と人間

- ①もっと難しい内容を望む。
- ②学習内容を理解できている。
- ③学習内容をあまり理解できていない。
- ④学習内容をほとんど理解できない。



# 学校教育診断票 (生徒用)

生徒505名 1年次198名・2年次156名・3年次149名

H29 H28  
(ESのみ)

(20) 現在選んでいる選択科目について、あてはまるものを一つ選んで下さい。

- ① 充実した内容で満足している。
- ② まあまあ満足できる内容である。
- ③ 期待はずれだった。

131		26.1%	23.8%
274		54.6%	54.3%
97		19.3%	21.9%

(21) 授業に集中できていますか。あてはまるものを一つ選んで下さい。

- ① よく集中している。
- ② だいたい集中している。
- ③ あまり集中していない。
- ④ 全く集中していない。

83		16.4%	12.3%
300		59.4%	60.9%
107		21.2%	22.8%
15		3.0%	4.0%

(22) 家に帰ってからの学習時間は、平均してどれくらいですか。

- ① 全くしない。
- ② 30分未満
- ③ 1時間未満
- ④ 1時間以上2時間未満
- ⑤ 2時間以上

356		70.6%	72.6%
66		13.1%	13.8%
44		8.7%	6.2%
22		4.4%	6.5%
16		3.2%	0.9%

(23) 考查期間中の学習時間は、平均してどれくらいでしたか。

- ① 全くしない。
- ② 30分未満
- ③ 1時間未満
- ④ 1時間以上2時間未満
- ⑤ 2時間以上

99		19.6%	21.8%
95		18.8%	19.6%
105		20.8%	17.2%
103		20.4%	25.8%
102		20.2%	15.6%

(24) 選択科目を決める時はどのように決めましたか。

- ① ほぼ自分で考えて、選択することができた。
- ② 担任のアドバイスを受けたが、だいたい思うように選択することができた。
- ③ 自分ではあまりわからなかったため、担任に決めてもらった部分が多い。
- ④ 取りたい科目が思うように取れず、あまり満足した選択ができなかった。

390		76.9%	78.0%
62		12.2%	11.3%
23		4.5%	3.4%
30		5.9%	6.7%
2		0.4%	0.6%

(25) 選択科目を決める時に、重視したことは何ですか。(複数回答可)

- ① 自分の興味のある授業を選ぶ。
- ② 将来役立ちそうな授業を選ぶ。
- ③ 友達と同じ授業を選ぶ。
- ④ 自分の進路につながる授業を選ぶ。
- ⑤ その他

347		50.2%	46.9%
146		21.1%	24.6%
62		9.0%	10.8%
110		15.9%	13.7%
26		3.8%	4.0%

(26) 多くの科目選択について、どう感じますか。一番あてはまるものを一つ選んで下さい。

- ① 自分の進路を実現するための力を伸ばせそうな気がする。
- ② 自分の興味や関心に合った科目があって、個性を生かすことができそうな気がする。
- ③ 好きな科目だけを選んで、楽に卒業したいと考えている。
- ④ 選択科目が多すぎて、何を選べばいいのかよく分からない。
- ⑤ その他

110		21.6%	20.4%
208		40.8%	38.7%
79		15.5%	16.2%
64		12.5%	10.4%
49		9.6%	14.3%

(27) あなたの今の進路希望は、次のどれですか。

- ① 大学・短大
- ② 専門学校
- ③ 就職
- ④ 未定

171		33.9%	33.4%
146		28.9%	27.6%
120		23.8%	19.6%
68		13.5%	19.3%

(28) 専門学校や大学の先生を招いて行った、分野別実習などのキャリアガイダンスは進路決定に役立ちましたか。

- ① とても役立った。
- ② まあまあ役立った。
- ③ あまり役立たなかった。
- ④ まったく役立たなかった。

129		25.7%	26.1%
260		51.8%	55.0%
76		15.1%	11.5%
37		7.4%	7.5%

(29) エンバワメント選択科目について、全体的にどう感じましたか。(複数回答可)

- ① 自分の進路を実現するための力を伸ばせそうな科目があった。
- ② 自分の興味や関心に合い、個性を生かすことができそうな科目があった。
- ③ 好きな科目だけを選んで、楽に授業を受けられた。
- ④ 選択科目が多すぎて、何を選べばいいのかよく分からなかった。
- ⑤ 人数制限などがあって、あまり自由に選べなかった。
- ⑥ その他

145		24.7%	22.9%
205		34.9%	35.7%
85		14.5%	11.2%
63		10.7%	9.3%
54		9.2%	11.2%
36		6.1%	9.6%

(30) クラブには入っていますか。

- ① 入っている。
- ② 入っていない。

208		42.6%	42.5%
280		57.4%	57.5%

(31) クラブに入っていない人は、その理由を選んで下さい。(複数回答可)

- ① 自分に合うクラブがないから。
- ② 帰る時間が遅くなるから。
- ③ アルバイトがしたいから。
- ④ 体力に自信がないから。
- ⑤ その他

68		16.4%	14.4%
69		16.6%	19.3%
171		41.2%	36.0%
40		9.6%	9.8%
67		16.1%	20.5%

(32) 頭髪指導についてどうでしたか。一番あてはまるものを一つ選んで下さい。

- ① 校則を守ることが大切と考えているので違反しなかった。
- ② 校則を守ることが大切と考えているので、できるだけ努力しようとした。
- ③ 頭髪についての校則は必要だと思うが、厳しすぎると思う。
- ④ 校則で決める必要はないと思う。

227		45.0%	41.8%
34		6.7%	3.7%
117		23.2%	28.6%
127		25.1%	25.8%

(33) ピアスや化粧の指導についてどうでしたか。一番あてはまるものを一つ選んで下さい。

- ① 校則を守ることが大切と考えているので違反しなかった。
- ② 校則を守ることが大切と考えているので、できるだけ努力しようとした。
- ③ ピアスや化粧についての校則は必要だと思うが、厳しすぎると思う。
- ④ 校則で決める必要はないと思う。

218		43.3%	42.2%
64		12.7%	9.8%
57		11.3%	13.5%
165		32.7%	34.5%

(34) 遅刻指導についてどうでしたか。一番あてはまるものを一つ選んで下さい。

- ① 校則を守ることが大切と考えているので違反しなかった。
- ② 校則を守ることが大切と考えているので、できるだけ努力しようとした。
- ③ 遅刻についての校則は必要だと思うが、厳しすぎると思う。
- ④ 校則で決める必要はないと思う。

185		36.7%	37.9%
179		35.5%	27.5%
91		18.1%	20.5%
49		9.7%	14.1%

(35) 自分の子供や、将来の自分に子供できた場合、箕面東エンバワメントスクールに行かせたいと思いますか。

- ① 積極的に行かせたい。
- ② 行きたいと相談を受けたら、すすめる。
- ③ 行きたいと相談されたら、積極的にすすめる。
- ④ 絶対すすめない。

32		6.3%	3.7%
247		48.7%	42.2%
138		27.2%	33.2%
90		17.8%	20.9%

(36)~(50)のそれぞれの質問について、①~④のあてはまるものを一つ選んで下さい。

- ① よくあてはまる。 ② ややあてはまる。 ③ あまりあてはまらない。 ④ まったくあてはまらない。

	①	②	③	④	あてはまらない	あてはまる	①②率	①②率
(36) 学校に自分の居場所がある。	204	217	65	16		83.9%	82.5%	
(37) 選択教科の時間は工夫されていて、自分の学びたいことがらも選べる。	139	249	95	21		77.0%	67.3%	
(38) 評価の仕方や基準について、事前に示されている。	204	228	64	7		85.9%	79.9%	
(39) 学習の評価については、納得できる。	192	231	60	20		84.1%	83.1%	
(40) 先生はじめなど私たちが困っていることについて真剣に対応してくれる。	161	220	94	26		76.0%	66.6%	
(41) 担任の先生以外にも保健室や相談室等で、気軽に相談することができる先生がいる。	134	173	108	89		60.9%	52.8%	
(42) 私は学校のルールを守っている。	227	200	61	15		84.9%	84.4%	
(43) 学校は、進路についての情報を知らせてくれる。	182	227	69	24		81.5%	72.5%	
(44) 生徒会活動は活発である。	83	205	145	70		57.3%	44.1%	
(45) 私は、学校行事に積極的に取り組んでいる。	170	200	104	28		73.7%	70.6%	
(46) 授業などで、豊かな心や人の生き方について考える機会がある。	111	245	119	27		70.9%	64.9%	
(47) 学校で、男女は平等に扱われている。	192	229	64	17		83.9%	74.2%	
(48) 先生は、お互いに協力し合っている。	170	253	69	9		84.4%	75.2%	
(49) 先生は他の人に知られたい秘密を守ってくれる。	168	231	74	28		79.6%	72.5%	
(50) 授業や部活動などを通して、ほかの学校や幼稚園・保育園などと交流することがある。	226	179	56	40		80.8%	66.8%	

# 学校教育診断票 (保護者用) 2017

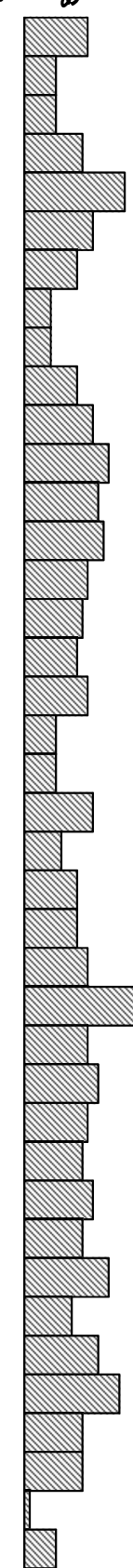
①を+3point ②を+1point  
③を-1point ④を-3point  
とした平均値

①よくあてはまる。②ややあてはまる。③あまりあてはまらない。④まったくあてはまらない。⑤よくわからない。

H29 ①②率 H28 ①②率

	①	②	③	④	⑤
1	69	86	33	8	3
2	39	87	48	16	10
3	24	93	39	8	36
4	39	97	24	5	35
5	88	83	7		22
6	49	101	22		28
7	35	86	24	4	51
8	27	73	55	6	39
9	30	80	48	12	30
10	44	102	34	6	14
11	44	81	16	3	56
12	59	81	13	1	46
13	56	79	16	3	46
14	45	50	12	2	91
15	44	74	23	2	57
16	42	90	20	6	42
17	35	79	27	5	54
18	47	83	19	6	45
19	38	54	45	12	51
20	32	68	42	12	46
21	58	95	18	6	23
22	16	50	26	2	106
23	36	67	22	7	68
24	30	88	20	4	58
25	37	94	13	5	51
26	130	51	12	3	4
27	35	87	12	3	63
28	39	74	16		71
29	28	68	11	4	89
30	27	54	12	5	102
31	63	70	25	5	37
32	32	54	20	3	90
33	68	89	12	2	29
34	39	81	29	9	42
35	59	97	15	5	24
36	63	70	6	2	59
37	46	80	28	5	41
38	32	75	19	3	71
39	22	42	37	21	78
40	33	76	31	15	45

あてはまらない あてはまる



79.1%	80.7%
66.3%	69.3%
71.3%	72.6%
82.4%	83.9%
96.1%	93.3%
87.2%	75.8%
81.2%	75.2%
62.1%	64.7%
64.7%	58.5%
78.5%	66.2%
86.8%	87.5%
90.9%	92.9%
87.7%	87.0%
87.2%	85.6%
82.5%	83.9%
83.5%	76.3%
78.1%	74.6%
83.9%	77.9%
61.7%	63.4%
64.9%	58.1%
86.4%	82.4%
70.2%	57.7%
78.0%	67.2%
83.1%	76.2%
87.9%	84.8%
92.3%	90.2%
89.1%	88.2%
87.6%	85.6%
86.5%	79.8%
82.7%	71.1%
81.6%	83.6%
78.9%	80.4%
91.8%	83.6%
75.9%	71.9%
88.6%	91.3%
94.3%	96.2%
79.2%	64.5%
82.9%	81.0%
52.5%	47.3%
70.3%	64.2%

1年次104名 回収率49.5%  
2年次69名 回収率39.7%  
3年次80名 回収率47.9%  
合計253名 回収率45.7%

# 学校教育診断票 (教職員用)

①よくあてはまる。 ②ややあてはまる。 ③あまりあてはまらない。 ④まったくあてはまらない。

①を+3point ②を+1point  
③を-1point ④を-3point  
とした平均値

H29  
①②率

H28  
①②率

	①	②	③	④
1 学校の教育課程について、教職員で日常的に話し合っている。	4	24	13	6
2 各年度の年間計画の作成に当たって、年次・分掌などで話し合っている。	14	24	7	2
3 この学校は、他の学校にない特色ある教育活動に取り組んでいる。	30	15	2	
4 教育課程の編成に当たって、「学校経営計画」の趣旨が生かされている。	2	32	13	
5 教育活動全般にわたる評価を行い、次年度の計画に生かしている。	4	25	16	2
6 教員は生徒の意見をよく聞いている。	11	29	6	1
7 学校は、教育活動全般について、生徒や保護者の願いに応えている。	10	30	7	
8 年間の学習指導計画について、各教科で話し合っている。	11	24	9	3
9 各教科において、教材の精選・工夫を行っている。	15	27	4	1
10 この学校では少人数指導を取り入れるなど、指導方法の工夫・改善に努めている。	28	18	1	
11 指導内容について、他の教科の担当者と話し合う機会がある。	5	17	20	4
12 この学校では、創意工夫を生かした総合的な学習の時間を実施している。	7	28	10	2
13 この学校では、思考力を重視した問題解決的な学習指導を行っている。	5	25	16	1
14 生徒の実態をふまえ、参加体験型の学習を行うなど、指導方法の工夫・改善を行っている。	13	29	5	
15 グループ学習を行うなど、学習形態の工夫・改善を行っている。	11	31	5	
16 この学校では到達度の低い生徒への学習指導について、全校的課題として取り組んでいる。	12	19	16	
17 生徒の学習意欲に応じて、学習指導の方法や内容について工夫している。	8	34	5	
18 評価の在り方について話し合う機会がある。	4	20	17	5
19 この学校では、カウンセリングマインドを取り入れた生徒指導を行っている。	10	23	9	5
20 生徒による問題行動が起こった時、組織的に対応できる体制が整っている。	18	23	6	
21 様々な問題行動の防止のための早期指導に学校全体で取り組んでいる。	13	24	9	1
22 教育相談体制が整備されており、生徒はチューター、担任以外の教職員とも相談することができる。	22	18	7	
23 この学校では、生徒指導において、家庭との連携ができています。	15	21	11	
24 生徒指導において、警察・少年サポートセンター・子ども家庭センター等の関係諸機関との連携ができています。	19	25	3	
25 校則が、生徒の実態や人権尊重の立場から適切であるかについて、生徒や教職員の間で話し合うこともできる。	6	15	22	4
26 この学校では、生徒が豊かな労働観、職業観を持つことができるよう、系統的なキャリア教育を行っている。	15	29	3	
27 生徒一人ひとりが興味・関心、適性に応じて進路選択ができるよう、きめ細かい情報提供を行っている。	10	28	9	
28 この学校は、奨学金教育教材等を活用して奨学金制度等について指導している。	9	32	3	2
29 ホームルーム活動を主とした学級経営の改善に、学級や年次、学校全体で取り組んでいる。	7	30	9	1
30 学校行事が生徒にとって魅力あるものとするために、工夫・改善を行っている。	14	24	8	1
31 生徒会活動を通じて、生徒が民主的な手続きを経て、主体的に活動できるよう学校全体で支援している。	5	12	26	3
32 学校として、部活動の活性化について工夫している。	3	22	17	5
33 学校として、読書指導に積極的に取り組んでいる。	6	10	17	13
34 この学校は、情報リテラシー(活用能力)を高める教育に取り組んでいる。	7	23	12	5
35 教育活動において、生徒に社会規範や市民道徳を守る意識が育まれる機会をつくるよう配慮している。	4	23	16	4
36 教育活動において、奉仕等の体験学習やボランティア活動が活発に行われている。	3	22	19	3
37 人権尊重に関する様々な課題や指導方法について、全教職員で話し合っている。		18	21	8
38 人権尊重の教育において、参加体験型の学習内容・方法を取り入れるなど感性を高める指導を行っている。	2	17	23	5
39 同和問題を正しく理解し、差別や偏見のない社会を目指す主体的な生き方につながる学習となるよう工夫している。	1	6	25	15
40 在日外国人に対する偏見や差別のない社会を目指して、主体的な生き方につながる学習となるよう工夫している。	1	15	23	8
41 障がい者理解を深め、ノーマライゼーションの理念に基づく社会を築く資質を養うことができるよう工夫している。	3	28	12	4
42 固定的な性別役割分担意識を是正し、男女共生意識に基づく社会を築く資質を養うことができるよう工夫している。	2	19	19	6
43 環境・国際理解・福祉ボランティアなど現代的な教育課題を教育活動に積極的に取り入れている。	4	24	17	2
44 体罰やセクシュアル・ハラスメントの防止をはじめ、人権尊重の姿勢にもといた生徒指導が行われている。	4	29	10	4
45 校長は自らの教育理念や学校運営についての考え方を明らかにしている。	13	23	6	1
46 学校運営に校長のリーダーシップが発揮されている。	8	19	17	3
47 学校運営に教職員の意見が反映されている。	4	20	18	5
48 教職員の適性・能力に応じた校内人事や校務分掌の分担がなされ、教職員が意欲的に取り組める環境にある。	4	21	15	7
49 各分掌や各年次間の連携が円滑に行われ、有機的に機能している。	5	19	18	5
50 職員会議をはじめ各種会議が、情報交換と課題検討の場として有効に機能している。	5	16	18	8
51 会議の結果が教育活動や学校運営に生かされている。	8	19	16	4
52 教職員間の相互理解がなされ、信頼関係に基づいて教育活動が行われている。	6	27	10	4
53 日々の教育活動における問題意識や悩みについて、気軽に相談し合えるような職場の人間関係ができています。	11	27	6	3
54 この職場においては、教職員の服務規律への自覚が高い。	6	21	18	2
55 事故、事件、災害等に対して迅速かつ適切な対応ができるよう、役割分担が明確化されている。	7	21	18	1
56 学校予算は一定のルールに基づき、適切に編成・執行されている。	11	28	6	2
57 この学校では、生徒の生活の場として、ゆとりと潤いのある教育環境が整備されている。	2	23	17	5
58 この学校では、清掃がいきとどいている。	1	13	23	10
59 施設・設備の拡充は、長期的見通しに立って計画されている。	3	14	19	10
60 施設・設備について日常的に点検や管理が行われている。	8	25	10	4
61 各教科の備品や教材教具が活用されている。	7	23	15	1
62 この学校では、図書館が生徒に活用されている。	1	15	27	4
63 コンピュータ等の情報機器が、授業などで活用されている。	17	24	6	
64 校内研修組織が確立し、計画的に研修が実施されている。	7	17	20	3
65 校内研修は、教育実践に役立つような内容になっている。	5	18	18	6
66 教員の間で、互いに授業見学を行うなど授業方法等について検討する機会を持っている。	8	24	14	1
67 研修・研究に参加した成果を、他の教職員に伝える機会が設けられている。	5	25	16	1
68 地域や中学校から本校教育内容の理解が得られている。	5	31	10	1
69 中学校との連携の機会を設け、教育活動全般に生かしている。	6	30	10	1
70 広報活動を活発に行い、HP等を通じてメッセージを積極的に発信している。	13	24	9	1
71 学校から保護者あてに公文書を発行する場合、校長が決裁するシステムが生かされている。	17	24	6	
72 調査書の記入・発行のシステムが確立している。	17	25	5	
73 指導要録の記入、点検が適正に行われている。	18	25	4	
74 個人情報保護の観点から、生徒の個人情報に関する管理システムが確立されている。	13	26	8	
75 教育活動に必要な情報について、教職員や生徒・保護者への周知に努めている。	11	26	9	1
76 学校は、保護者や地域の人々と話す機会を設けている。	7	24	15	1
77 教職員はPTA活動に参加している。		13	23	11
78 外部からの意見や苦情に対し迅速に対応している。	15	25	7	

